



MINISTERSTWO  
ROZWOJU

**Mazowsze.**  
serce Polski

Unia Europejska  
Fundusz Spójności



# Projekt diagnozy czynników i zjawisk kryzysowych Miasta Gostynina



**Opracowanie:**



**Grupa CDE Sp. z o.o.**

**Biuro:**

ul. Krakowska 11

43-190 Mikołów

**Tel/fax: 32 326 78 17**

e-mail: [biuro@ekocde.pl](mailto:biuro@ekocde.pl)

**Zespół autorów:**

Martyna Gajda

Agnieszka Kopańska

Michał Mroskowiak

Anna Piotrowska

Wojciech Płachetka

Katarzyna Płonka

Aleksandra Szlachta

## Spis treści

1. Wstęp.....	4
2. Charakterystyka obecnej sytuacji gminy miasta Gostynina .....	5
2.1. Strefa społeczna .....	8
2.1.1. Stan bezrobocia.....	19
2.2. Strefa gospodarcza.....	30
2.3. Strefa środowiskowa.....	31
2.4. Strefa przestrzenno-funkcjonalna .....	32
2.5. Analiza opinii mieszkańców miasta Gostynina .....	41
3. Diagnoza sytuacji miasta Gostynina .....	43
4. Spis tabel, rysunków i wykresów .....	47
Spis tabel.....	47
Spis rysunków .....	47
Spis wykresów.....	48

## 1. Wstęp

Procesy rozwoju jednostek samorządu terytorialnego: społeczne, gospodarcze czy funkcjonalne toczą się zwykle na określonym i ograniczonym przestrzennie obszarze. Człowiek dostosowując otoczenie do swoich potrzeb bardzo często głęboko w nie ingeruje, co przyczynia się do powstawania obszarów silnie zurbanizowanych. Z perspektywy czasu stwierdzić można, że wiele polskich miast rozwinęło się w sposób chaotyczny i przypadkowy, czego konsekwencją stały się wysokie koszty społeczne i ekonomiczne związane z ich funkcjonowaniem. Taki stan nieuchronnie wymusza wykorzystanie i przekształcenie terenów już w pewien sposób zagospodarowanych. Jednym z działań pobudzających korzystne zmiany na danym obszarze miasta jest rewitalizacja. Natomiast aby móc w sposób efektywny prowadzić działania rewitalizacyjne, szczególnie istotne jest rzetelne i trafne zidentyfikowanie obszarów zdegradowanych i obszarów rewitalizacji w mieście.

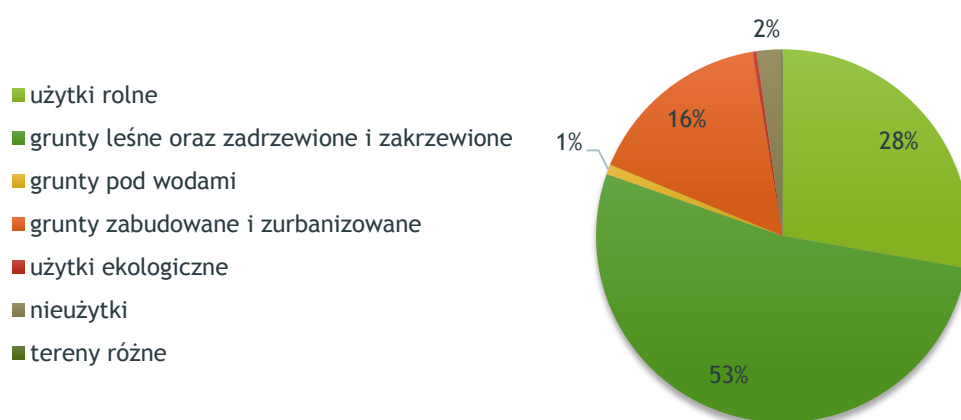
Celem sporządzonej *Diagnozy czynników i zjawisk kryzysowych w gminie mieście Gostyninie* wraz ze wskazaniem obszaru zdegradowanego i obszaru rewitalizacji jest zainicjowanie działań związanych z rewitalizacją miasta prowadzonych zgodnie z Ustawą o rewitalizacji z dnia 9 października 2015 r. (Dz. U. 2015 poz. 1777).

Przeprowadzona za pomocą zobiektywizowanych metod i wskaźników diagnoza wskazała te obszary miasta Gostynin, które charakteryzują się szczególnie intensywną koncentracją szeregu niekorzystnych zjawisk, ze szczególnym uwzględnieniem zjawisk społecznych. Analiza zagadnień społecznych oraz w drugiej kolejności środowiskowych, przestrzenno-funkcjonalnych i techniczno-budowlanych pozwoliła dokonać pełnej diagnozy problemów i zagrożeń oraz wskazać obszary o największej koncentracji zjawisk kryzysowych, a w konsekwencji wyznaczyć obszary zdegradowane i obszar rewitalizacji. Diagnoza przeprowadzona została w oparciu o wiarygodne dane ilościowe oraz jakościowe pozyskane w odniesieniu do roku 2016 z Urzędu Miasta Gostynina, Komendy Powiatowej Państwowej Straży Pożarnej w Gostyninie, Komendy Powiatowej Policji w Gostyninie, Powiatowego Urzędu Pracy w Gostyninie, Państwowej Komisji Wyborczej i Centralnej Ewidencji i Informacji o Działalności Gospodarczej.

## 2. Charakterystyka obecnej sytuacji gminy miasta Gostynina

Gmina miejska Gostynin administracyjnie ulokowana jest w województwie mazowieckim, w powiecie gostyńskim, w pobliżu granicy z województwami łódzkim i kujawsko-pomorskim. Miasto otacza gmina wiejska Gostynin. Jego powierzchnia wynosi 32,4 km<sup>2</sup>, z czego dominującym sposobem zagospodarowania przestrzeni są grunty leśne, zadrzewione i zakrzewione (53%). Użytki rolne stanowią 28% obszaru miasta, podczas gdy tereny zabudowane i zurbanizowane – 16%, co ilustruje Wykres 1.

### Struktura użytkowania gruntów

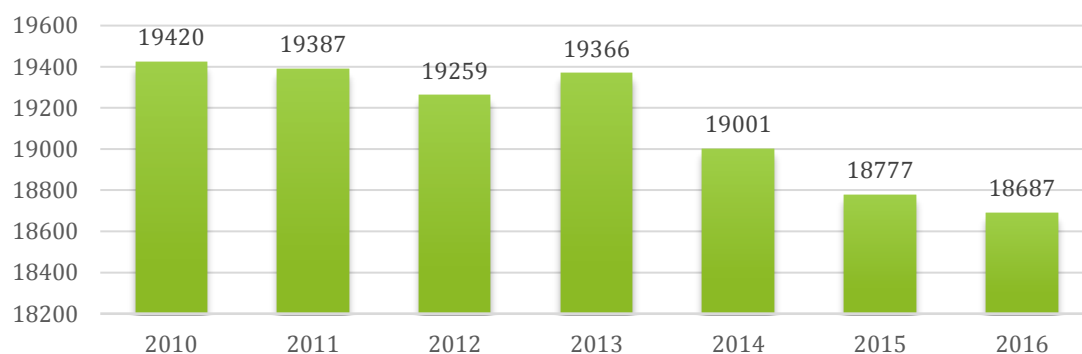


Wykres 1 Struktura użytkowania gruntów w mieście Gostynin.

Źródło: Bank Danych Lokalnych, GUS

Populacja miasta systematycznie się zmniejsza i w 2016 roku wyniosła 18 687 osób, co daje gęstość zaludnienia na poziomie 578 os/km<sup>2</sup>. W porównaniu do roku 2010 Gostynin w 2016 roku zamieszkiwało o 733 osoby mniej, co stanowi spadek liczby ludności o ponad 3%.

### Liczba mieszkańców miasta



Wykres 2. Liczba ludności w mieście Gostyninie w latach 2010-2016.

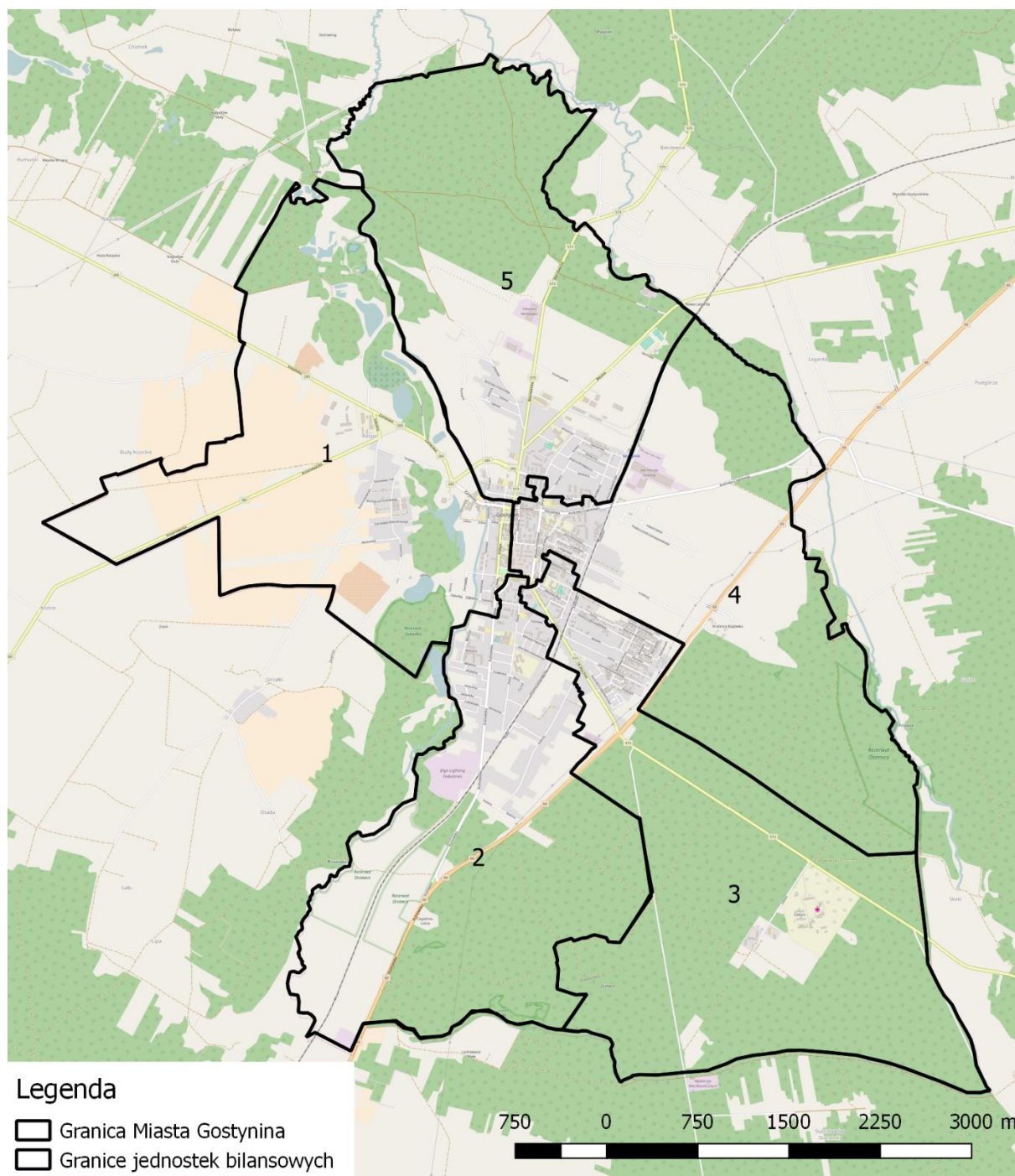
Źródło: Urząd Miasta Gostynina

Aby dokonać diagnozy zjawisk kryzysowych w Gostyninie, podzielono miasto na mniejsze jednostki bilansowe powstałe z połączenia okręgów wyborczych obowiązujących na terenie miasta. Dokonano takiego podziału gdyż jednostki te stanowią pewną całość pod względem funkcjonalnym i charakteryzują się spójnością przestrzenną. Zasięg poszczególnych jednostek zawiera poniższa tabela, natomiast kolejny rysunek przedstawia je w formie graficznej.

Tabela 1. Granice jednostek bilansowych w Gostyninie.

Numer jednostki bilansowej	Granice jednostek bilansowych
1	3 Maja, Dybanka, Górna, Kościuszkowców, Kowalska, Krośniewicka, Kwiatowa Legionów Polskich, Leona Rewekanta, Michała Jarmolińskiego, Morenowa, Ogrodowa, Ostania, Parkowa, Rynek, Szkolna, Stanisława Biernackiego, Stanisława Makulińskiego, Stanisława Treli, Tadeusza Kościuszki, Targowa, Zamkowa, Zazamcze, Ziemowita, Żabia
2	Cypriana Kamila Norwida, Działkowa, Fryderyka Chopina, Gościnna, Henryka Sienkiewicza, Jana Marcinkowskiego, Jasna, Kolonia, Kutnowska, Mikołaja Kopernika, Polna, Polskiego Czerwonego Krzyża, Sąsiedzka, Sosnowa, Stanisława Moniuszki, Świerkowa, Władysława Broniewskiego, Wspólna, Zacisze, Zakładowa
3	18 Stycznia, Akacyjowa, Bolesława Prusa, Eugeniusza Wilczkowskiego, Jana Kilińskiego, Jana Kochanowskiego, Jarosława Iwaszkiewicza, Jaśminowa, Józefa Ozdowskiego, Kasztanowa, Kazimierza Jagiellończyka, Klonowa, Krzysztofa Szydłowieckiego, Langenfeld, Leśna, Lipowa, Marii Konopnickiej, Mieczysława Święckiego, Mikołaja Reja, Osada Drzewce, Piaskowa, Spółdzielcza, Stanisława Treli, Stanisława Wyspiańskiego, Stefana Fabiszewskiego, Stefana Żeromskiego, Wesoła, Wierzbowa, Witolda Sadownika, Władysława Figelskiego, Zalesie, Zofii Nałkowskiej, Żytnia
4	Andrzeja Czapskiego, Andrzeja Małkowskiego, Armii Krajowej, Floriańska, Gen. Marii Wittek, Honorowych Dawców Krwi, Hubalczyków, Kolejowa, Kraśnica, Ks. Józefa Gerwatowskiego, Romana Dmowskiego, Stodólna, Wojska Polskiego
5	Adama Mickiewicza, Al. Ks. Jerzego Popiełuszki, Bierzewicka, Gen. Józefa Bema Gliniana, Ignacego Krasickiego, Jana Pawła II, Juliusza Słowackiego, Kard. Stefana Wyszyńskiego, Kościelna, Krótka, Łąkowa, Mazowiecka, Nowa, Płocka, Przemysłowa, Słoneczna, Solidarności, Spacerowa, Spokojna, Sportowa, Termalna, Waclawa Kujawy, Wiosenna, Ziejkowa, Zielona

Źródło: Opracowanie Grupa CDE Sp. z o.o. na podstawie danych z Urzędu Miasta Gostynina

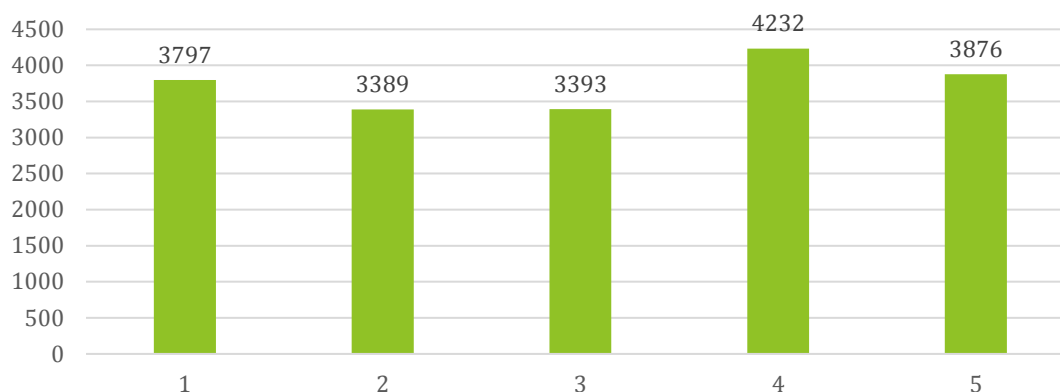


**Rysunek 1. Granice jednostek bilansowych Miasta Gostynina.**

*Źródło: Opracowanie Grupa CDE Sp. z o.o. na podstawie danych z Urzędu Miasta Gostynina.*

Wykres 3 przedstawia liczbę ludności w poszczególnych jednostkach bilansowych w 2016 roku, z którego wynika że liczba ta waha się od 3 389 osób na obszarze jednostki bilansowej numer 2 do 4 232 osób, które mieszkają na obszarze jednostki bilansowej numer 4.

### Liczba ludności w poszczególnych jednostkach bilansowych



**Wykres 3. Liczba ludności w poszczególnych jednostkach bilansowych Miasta Gostynina w 2016r.**

*Źródło: Opracowanie Grupa CDE Sp. z o.o. na podstawie danych z Urzędu Miasta Gostynina*

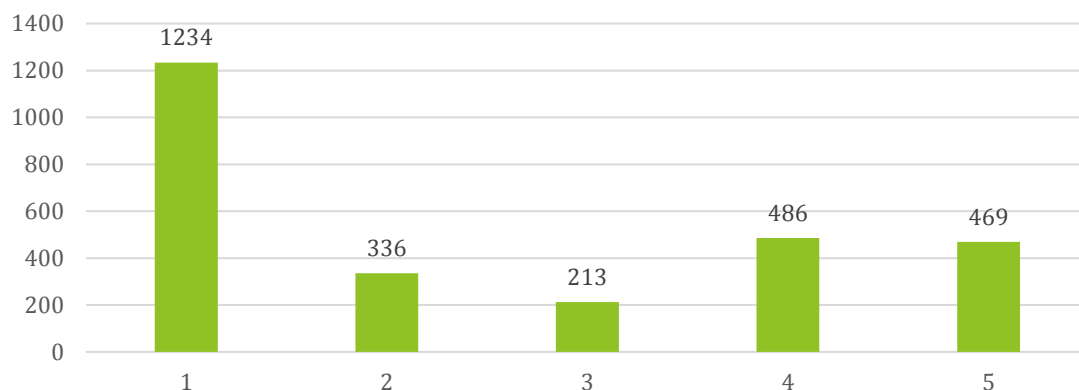
## 2.1. Strefa społeczna

Analiza kwestii społecznych jest elementarną częścią diagnozy czynników i zjawisk kryzysowych w celu opracowania programu rewitalizacji. Wnikliwe zbadanie zagadnień społecznych pozwoli na opracowanie działań mogących rozwiązać występujące problemy lub załagodzić je, a także pobudzić aktywność lokalną. Tego typu przedsięwzięcia przyczyniają się do wzrostu skuteczności projektów rewitalizacyjnych, a także pełniejszego zaangażowania mieszkańców w życie miasta.

Do przeprowadzenia identyfikacji i oceny zjawisk społecznych wykorzystano dane ilościowe obejmujące udzielaną pomoc społeczną, liczbę zdarzeń przestępczych oraz wykroczeń, a także, przedsiębiorczość i zaangażowanie w życie publiczne. W 2016 roku Miejski Ośrodek Pomocy Społecznej przyznał 2 738 świadczeń na terenie całego Miasta Gostynina. Z danych otrzymanych z podziałem na poszczególne ulice przyporządkowano przydzielone świadczenia do poszczególnych jednostek bilansowych, co zaprezentowano na poniższym wykresie, z którego wynika że największa liczba świadczeń przypadła na jednostkę bilansową numer 1, w której przydzielono aż 1 234 świadczenia. Najmniej świadczeniobiorców zamieszkuje jednostkę bilansową numer 3, na obszarze której w 2016 roku zostało przyznanych 213 świadczeń. W pozostałych trzech jednostkach liczba świadczeń przyznanych przez MOPS wyniosła 336 dla jednostki bilansowej numer 2, 469 dla jednostki bilansowej numer 5 oraz 486 dla jednostki bilansowej numer 2.



### Liczba przyznanych świadczeń pomocy społecznej



Wykres 4. Liczba świadczeń przyznanych przez MOPS w poszczególnych jednostkach bilansowych w 2016r. na terenie Miasta Gostynina.

Źródło: Opracowanie Grupa CDE Sp. z o.o. na podstawie danych z MOPS w Gostyninie.

Poniższa tabela prezentuje liczbę przyznanych świadczeń w poszczególnych jednostkach bilansowych z rozróżnieniem powodu otrzymania pomocy społecznej. Największa liczba świadczeń w 2016 roku była przyznana ubogim rodzinom - 1025 świadczeń. Na kolejnym miejscu z pomocy społecznej korzystają osoby długotrwale lub ciężko chore, gdzie udzielono pomocy 525 osobom. Niepełnosprawność oraz bezradność w spawach opiekuńczo – wychowawczych to też problem lokalnej społeczności, gdzie kolejno przydzielono 491 oraz 382 świadczenia.

Tabela 2. Świadczenia pomocy społecznej przyznane rodzinom miasta Gostynina przez MOPS w Gostyninie.

Liczba przyznanych świadczeń									
Nr jednostki bilansowej	Bezdomność	Alkoholizm	Ubóstwo	Niepełnosprawność	Przemoc	Bezradność	Długotrwała choroba	Ochrona macierzyństwa	Wielozietność
1	2	34	478	201	5	140	216	89	69
2	1	5	120	59	0	64	68	14	5
3	1	11	80	33	5	31	44	4	4
4	3	3	174	96	4	78	111	11	6
5	5	10	173	102	6	69	86	9	9
<b>SUMA</b>	<b>12</b>	<b>63</b>	<b>1025</b>	<b>491</b>	<b>20</b>	<b>382</b>	<b>525</b>	<b>127</b>	<b>93</b>
<b>Średnia dla Miasta</b>	2,4	12,6	205	98,2	4	76,4	105	25,4	18,6

Źródło: Miejski Ośrodek Pomocy Społecznej w Gostyninie.

Wykorzystując dane dotyczące powodów przyznania świadczeń socjalnych w Gostyninie, na potrzeby niniejszego opracowania wyszczególniono następujące wskaźniki określające poziom nasilenia najczęściej występujących problemów społecznych w poszczególnych rejonach miasta:

- liczba świadczeń przyznanych ze względu na ubóstwo na 100 mieszkańców,
- liczba świadczeń przyznanych ze względu na wykluczanie społeczne na 100 mieszkańców,
- liczba świadczeń przyznanych ze względu na problemy rodzinno – wychowawcze na 100 mieszkańców,

Ubóstwo jest najczęstszym powodem otrzymywania przez gostynińskie rodziny pomocy od Miejskiego Ośrodka Pomocy Społecznej, gdzie w 2016 roku przyznano 1 025 takich świadczeń. Na poniższej mapie zaprezentowano rozkład wskaźnika odnośnie świadczeń przyznanych ze względu na ubóstwo z podziałem na poszczególne ulice przy których zamieszkują rodziny pobierające tego typu świadczenia. Następnie najwięcej świadczeń jest udzielanych ze względu na długotrwałą lub ciężką chorobę oraz niepełnosprawność, co zostało połączone w jeden wskaźnik określony jako wykluczenie społeczne. Osoby niepełnosprawne lub chore muszą zmierzyć się z wieloma problemami, nie tylko osobistymi, ale również społecznymi jak pokonywanie barier architektonicznych, trudności w porozumiewaniu się lub brak miejsc pracy przystosowanych do osób niepełnosprawnych. Sytuacja taka może wpływać na odrzucenie społeczne, wytwarzać poczucie niskiej wartości, co powoduje izolację społeczną.

Na podstawie danych udostępnionych przez Urząd Miasta Gostynin oraz Miejski Ośrodek Pomocy Społecznej w Gostyninie przeanalizowano sytuacje na terenie całego miasta, zestawiając wartość średniej charakteryzującą poszczególne jednostki bilansowe wraz z ich ulicami z wartością średnią dla całego Miasta Gostynina w przeliczeniu na 100 mieszkańców danej jednostki bilansowej. Kolorem pomarańczowym zaznaczono wartości, w których wartość wskaźnika dla danej jednostki przekracza wartość średnią wskaźnika dla całego miasta.

NR JEDNOSTKI BILANSOWEJ	Ubóstwo	Wykluczenie społeczne	Problemy rodzinno - wychowawcze
1	0,55	0,48	0,34
2	0,19	0,20	0,13
3	0,07	0,07	0,04
4	0,34	0,41	0,19
5	0,16	0,18	0,08
<b>ŚREDNIA DLA MIASTA</b>	<b>0,26</b>	<b>0,27</b>	<b>0,16</b>

Legenda:

Wartość wskaźnika wyższa niż wartość średniej dla całego Miasta	
---	--

Dokonano pogłębionej analizy jednostek, w których wartość średnia wskaźnika przekroczyła wartość średnią dla całego miasta. Pogłębiona analiza opiera się na liczbie świadczeń przyznanych przez Miejski Ośrodek Pomocy Społecznej z rozróżnieniem na poszczególne ulice. W tabeli poniżej zaprezentowano liczbę świadczeń przypadająca na poszczególne ulice wraz z przeliczeniem liczby świadczeń na 100 mieszkańców jednostki bilansowej. Wyliczono średnią wartość wskaźnika dla całej jednostki. W celu określenia obszarów problemowych wyznaczono ulice, dla których średnia liczba świadczeń przekracza wartość średnią dla całego miasta, dodatkowo ulice których średnia wartość przekracza także średnią wartość wskaźnika dla jednostki analitycznej określono jako najbardziej problemowe.

Tabela 3. Liczba świadczeń przyznanych ze względu na ubóstwo w jednostce bilansowej nr 1.

Ulice wchodzące w skład jednostki bilansowej nr 1	Liczba przyznanych świadczeń ze względu na ubóstwo	Liczba świadczeń na 100 mieszkańców jednostki
3 Maja	127	3,34
Dybanka	23	0,61
Górna	0	0,00
Kościuszkowców	115	3,03
Kowalska	10	0,26
Krośniewicka	7	0,18
Kwiatowa	0	0,00
Legionów Polskich	12	0,32
Leona Rewekanta	0	0,00
Michała Jarmolińskiego	0	0,00
Morenowa	0	0,00
Ogrodowa	0	0,00
Parkowa	49	1,29
Rynek	6	0,16
Stanisława Biernackiego	0	0,00
Stanisława Makulińskiego	0	0,00
Stanisława Treli	0	0,00
Tadeusza Kościuszki	21	0,55
Targowa	74	1,95
Zamkowa	15	0,40
Zazamcze	16	0,42
Ziemowita	3	0,08
Żabia	0	0,00
<b>SUMA</b>	<b>478</b>	-
<b>Średnia wartość dla jednostki bilansowej</b>	-	<b>0,55</b>

Legenda:





Wartość wskaźnika wyższa niż wartość średniej dla jednostki bilansowej nr 1	0,55	
Wartość wskaźnika wyższa niż wartość średniej dla całego miasta	0,26	

Tabela 4. Liczba świadczeń przyznanych ze względu na ubóstwo w jednostce bilansowej nr 4.

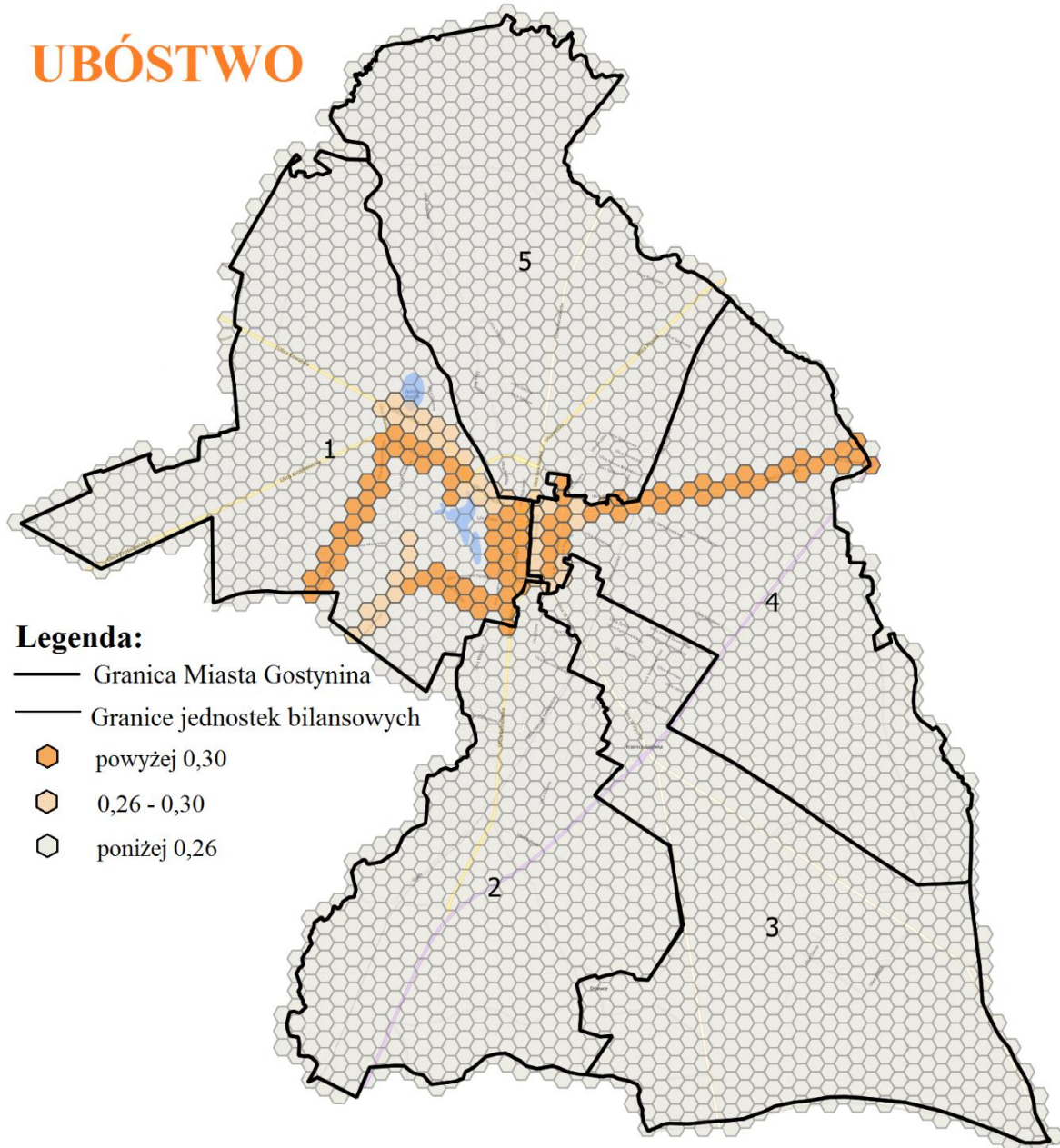
Ulice wchodzące w skład jednostki bilansowej nr 4	Liczba przyznanych świadczeń ze względu na ubóstwo	Liczba świadczeń na 100 mieszkańców jednostki
Andrzeja Czapskiego	20	0,5
Andrzeja Małkowskiego	0	0,0
Armii Krajowej	10	0,3
Floriańska	13	0,3
Gen. Marii Wittek	1	0,0
Honorowych Dawców Krwi	0	0,0
Hubalczyków	0	0,0
Kolejowa	5	0,1
Kraśnica	0	0,0
Ks. Józefa Gerwatowskiego	1	0,0
Romana Dmowskiego	5	0,1
Stodólna	5	0,1
Wojska Polskiego	114	2,9
<b>SUMA</b>	<b>174</b>	-
<b>Średnia wartość dla jednostki bilansowej</b>	-	<b>0,30</b>

Legenda:

Wartość wskaźnika wyższa niż wartość średniej dla jednostki bilansowej nr 4	0,30	
Wartość wskaźnika wyższa niż wartość średniej dla całego miasta	0,26	

Rozkład przestrzenny świadczeń przyznawanych ze względu na ubóstwo w formie pogłębionej diagnozy na ulice przedstawia poniższa mapa.

## UBÓSTWO



Rysunek 2. Mapa świadczeń przyznawanych ze względu na ubóstwo na terenie Miasta Gostynina.

Źródło: Opracowanie Grupa CDE Sp. z o.o.

Tabela 5. Liczba świadczeń przyznanych ze względu na wykluczenie społeczne (niepełnosprawność, długotrwała lub ciężka choroba) w jednostce bilansowej nr 1.

Ulice wchodzące w skład jednostki bilansowej nr 1	Liczba przyznanych świadczeń ze względu na niepełnosprawność	Liczba przyznanych świadczeń ze względu na długotrwałą lub ciężką chorobę	Liczba świadczeń na 100 mieszkańców jednostki
3 Maja	43	56	2,61
Dybanka	13	3	0,42
Górna	0	0	0,00
Kościuszkowców	42	49	2,40
Kowalska	4	6	0,26
Krośniewicka	0	0	0,00
Kwiatowa	1	1	0,05
Legionów Polskich	7	5	0,32
Leona Rewekanta	0	0	0,00
Michała Jarmolińskiego	0	0	0,00
Morenowa	0	0	0,00
Ogrodowa	0	0	0,00
Parkowa	17	16	0,87
Rynek	3	2	0,13
Stanisława Biernackiego	0	0	0,00
Stanisława Makulińskiego	0	0	0,00
Stanisława Treli	0	0	0,00
Tadeusza Kościuszki	14	17	0,82
Targowa	47	45	2,42
Zamkowa	4	8	0,32
Zazamcze	3	4	0,18
Ziemowita	3	4	0,18
Żabia	0	0	0,00
<b>SUMA</b>	<b>201</b>	<b>216</b>	
<b>Średnia wartość dla jednostki bilansowej</b>			<b>0,48</b>

Legenda:



Wartość wskaźnika wyższa niż wartość średniej dla jednostki bilansowej nr 1	0,48	
Wartość wskaźnika wyższa niż wartość średniej dla całego miasta	0,27	

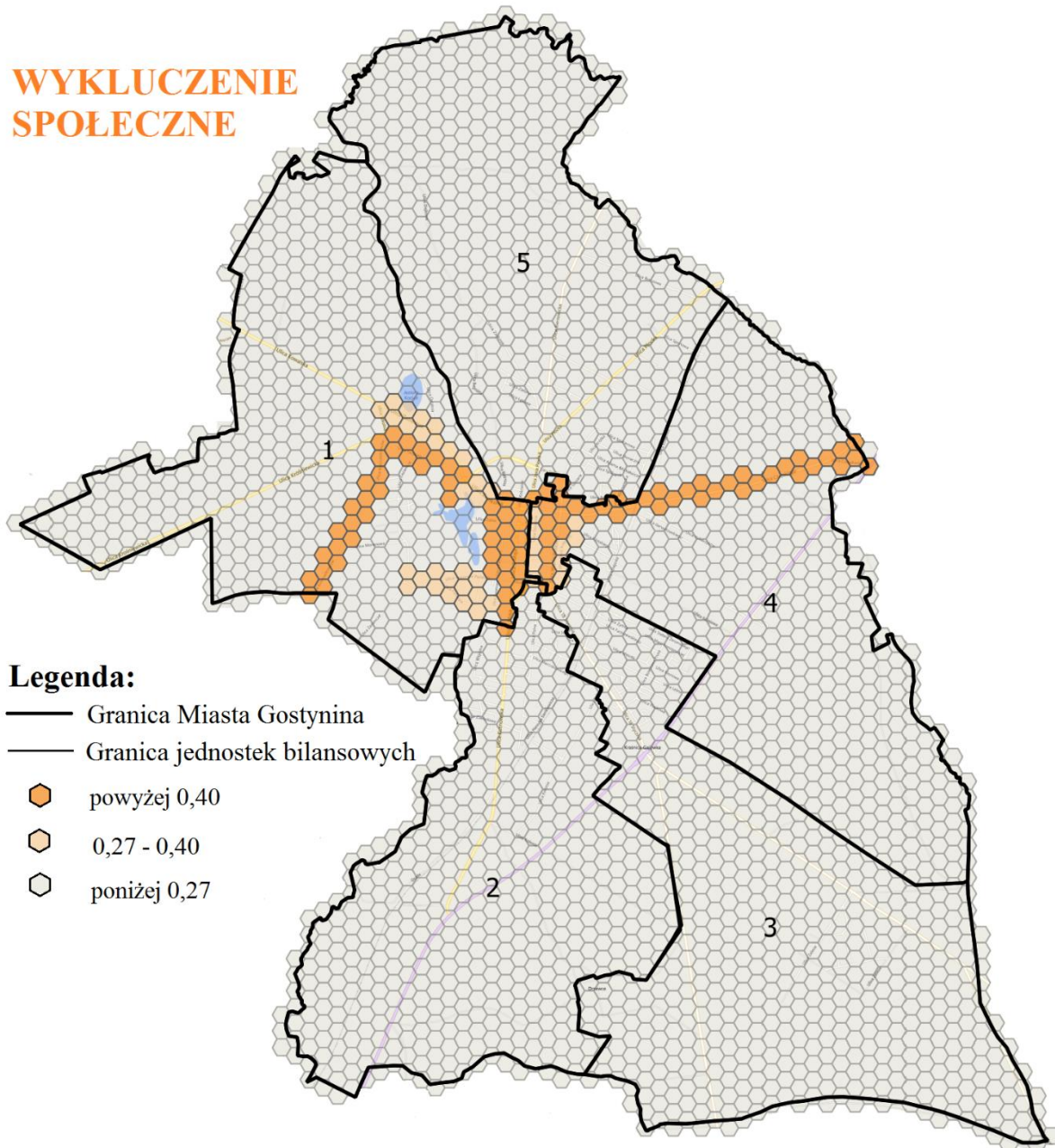
Tabela 6. Liczba świadczeń przyznanych ze względu na wykluczenie społeczne (niepełnosprawność, długotrwała lub ciężka choroba) w jednostce bilansowej nr 4.

Ulice wchodzące w skład jednostki bilansowej nr 4	Liczba przyznanych świadczeń ze względu na niepełnosprawność	Liczba przyznanych świadczeń ze względu na długotrwałą lub ciężką chorobę	Liczba świadczeń na 100 mieszkańców jednostki
Andrzeja Czapskiego	17	19	0,92
Andrzeja Małkowskiego	0	0	0,00
Armii Krajowej	6	5	0,28
Floriańska	10	9	0,49
Gen. Marii Wittek	0	0	0,00
Honorowych Dawców Krwi	0	0	0,00
Hubalczyków	0	2	0,05
Kolejowa	4	4	0,20
Kraśnica	0	0	0,00
Ks. Józefa Gerwatowskiego	0	0	0,00
Romana Dmowskiego	3	7	0,26
Stodólna	5	9	0,36
Wojska Polskiego	51	56	2,74
<b>SUMA</b>	<b>96</b>	<b>111</b>	
Średnia wartość dla jednostki bilansowej			<b>0,40</b>

Legenda:

Wartość wskaźnika wyższa niż wartość średniej dla jednostki bilansowej nr 4	0,40	
Wartość wskaźnika wyższa niż wartość średniej dla całego miasta	0,27	

## WYKLUCZENIE SPOŁECZNE



Rysunek 3. Mapa świadczeń przyznawanych ze względu na niepełnosprawność oraz długotrwałą lub ciężką chorobę na terenie Miasta Gostynina.

Źródło: Opracowanie Grupa CDE Sp. z o.o.



Tabela 7. Liczba świadczeń przyznanych ze względu na problemy rodzinno - wychowawcze w jednostce bilansowej nr 1.

Ulice wchodzące w skład jednostki bilansowej nr 1	Liczba przyznanych świadczeń ze względu na bezradność w spr. opiekuńczo wychowawczych	Liczba przyznanych świadczeń ze względu na ochronę macierzyństwa	Liczba przyznanych świadczeń ze względu na wielodzietność	Liczba świadczeń na 100 mieszkańców jednostki
3 Maja	23	15	15	1,40
Dybanka	8	5	5	0,47
Górna	0	0	0	0,00
Kościuszkowców	39	35	24	2,58
Kowalska	0	0	0	0,00
Krośniewicka	2	0	0	0,05
Kwiatowa	0	0	0	0,00
Legionów Polskich	5	0	0	0,13
Leona Rewekanta	0	0	0	0,00
Michała Jarmolińskiego	0	0	0	0,00
Morenowa	0	0	0	0,00
Ogrodowa	0	0	0	0,00
Parkowa	8	10	10	0,74
Rynek	0	0	0	0,00
Stanisława Biernackiego	0	0	0	0,00
Stanisława Makulińskiego	0	0	0	0,00
Stanisława Treli	0	0	0	0,00
Tadeusza Kościuszki	5	0	0	0,13
Targowa	48	15	15	2,05
Zamkowa	0	9	0	0,24
Zazamcze	2	0	0	0,05
Ziemowita	0	0	0	0,00
Żabia	0	0	0	0,00
<b>SUMA</b>	<b>140</b>	<b>89</b>	<b>69</b>	
<b>Średnia wartość dla jednostki bilansowej</b>				<b>0,34</b>



Legenda:

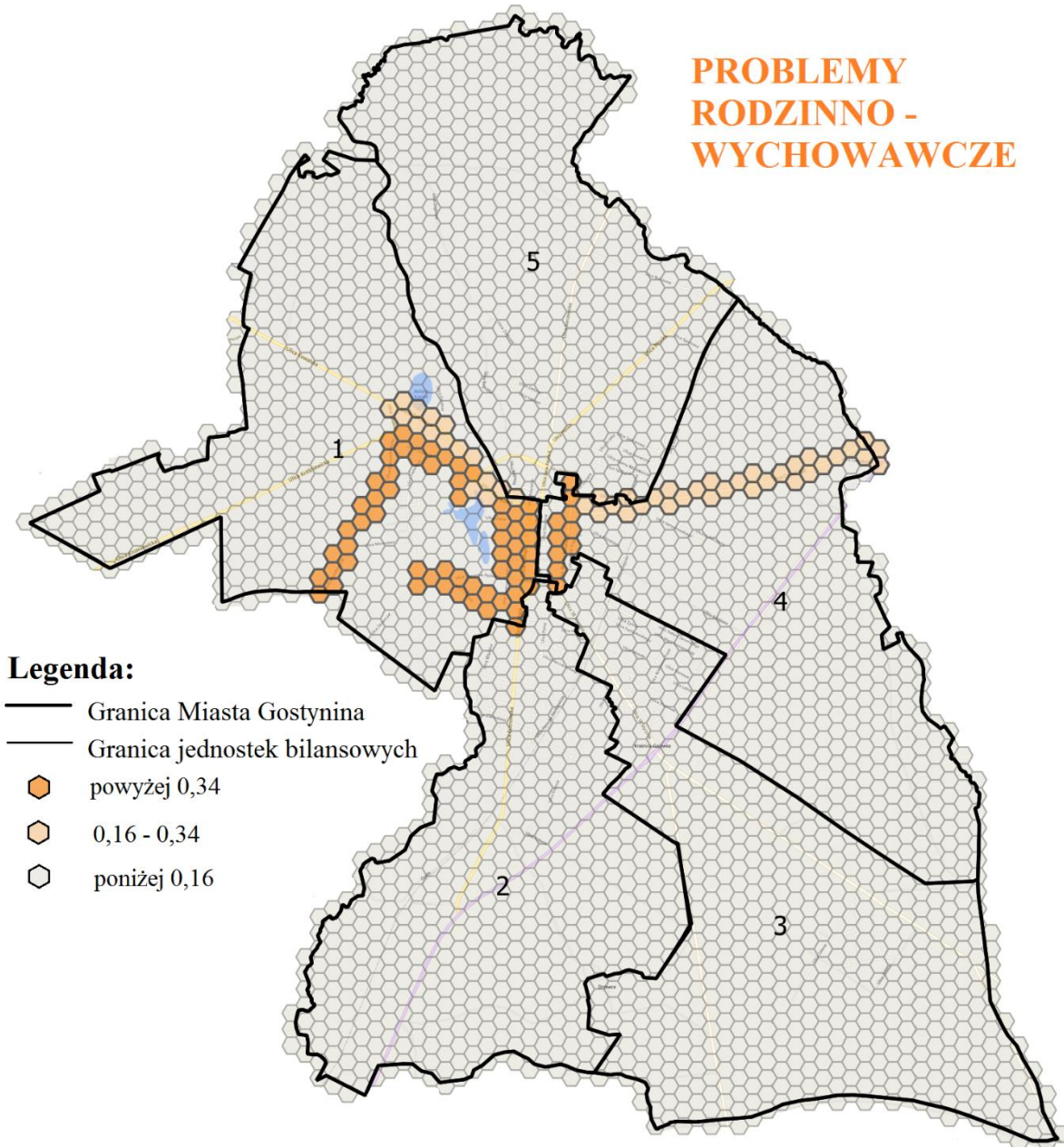
Wartość wskaźnika wyższa niż wartość średniej dla jednostki bilansowej nr 1	0,34	
Wartość wskaźnika wyższa niż wartość średniej dla całego miasta	0,16	

Tabela 8. Liczba świadczeń przyznanych ze względu na problemy rodzinno - wychowawcze w jednostce bilansowej nr 4.

Ulice wchodzące w skład jednostki bilansowej nr 4	Liczba przyznanych świadczeń ze względu na bezradność w spr. opiekuńczo wychowawczych	Liczba przyznanych świadczeń ze względu na ochronę macierzyństwa	Liczba przyznanych świadczeń ze względu na wielodzietność	Liczba świadczeń na 100 mieszkańców jednostki
Andrzeja Czapskiego	7	0	0	0,18
Andrzeja Małkowskiego	0	0	0	0,00
Armii Krajowej	4	0	0	0,10
Floriańska	5	0	0	0,13
Gen. Marii Wittek	2	0	0	0,05
Honorowych Dawców Krwi	0	0	0	0,00
Hubalczyków	0	0	0	0,00
Kolejowa	5	0	0	0,13
Kraśnica	0	0	0	0,00
Ks. Józefa Gerwatowskiego	0	0	0	0,00
Romana Dmowskiego	3	0	0	0,08
Stodólna	0	0	0	0,00
Wojska Polskiego	52	11	6	1,76
<b>SUMA</b>	<b>78</b>	<b>11</b>	<b>6</b>	
Średnia wartość dla jednostki bilansowej				<b>0,2</b>

Legenda:

Wartość wskaźnika wyższa niż wartość średniej dla jednostki bilansowej nr 4	0,20	
Wartość wskaźnika wyższa niż wartość średniej dla całego miasta	0,16	



Rysunek 4. Mapa świadczeń przyznawanych ze względu na problemy rodzinno - wychowawcze na terenie Miasta Gostynina.

Źródło: Opracowanie Grupa CDE Sp. z o.o.

### 2.1.1. Stan bezrobocia

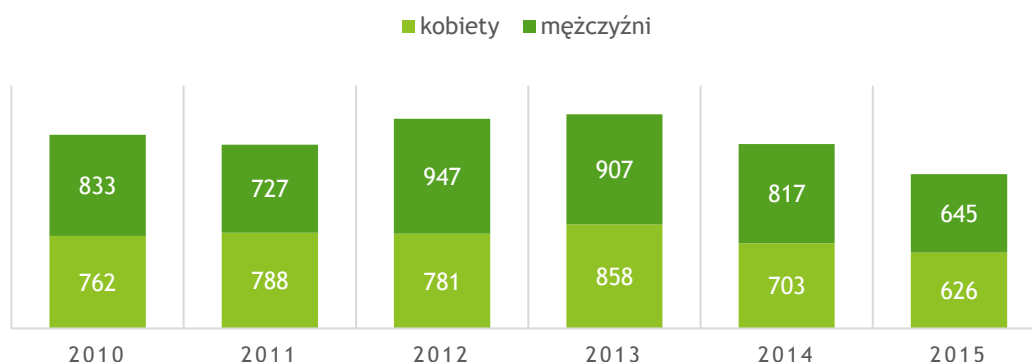
Otrzymane dane z Powiatowego Urzędu Pracy bardzo szczegółowo opisują stan bezrobocia w skali miasta. Zjawisko to przeanalizowano uwzględniając dane za lata 2010-2015, aby określić trend zmian poszczególnych aspektów.

Liczba osób bezrobotnych w mieście w latach 2010-2015 ulegała zmianom – po wzroście w połowie tego okresu nastąpił spadek. W 2015 roku liczba ta była najniższa pośród wszystkich

badanych lat – wówczas w mieście było 1271 zarejestrowanych bezrobotnych, z czego 50,7% stanowili mężczyźni.

Odnosząc liczbę osób bezrobotnych do liczby mieszkańców miasta w wieku produkcyjnym zauważyć można niewielkie wahania tego wskaźnika. W 2010 roku wyniósł on 12%, po czym w latach 2012-2013 wzrósł do 14%. Najniższy udział bezrobotnych w ludności w wieku produkcyjnym zanotowano dla 2015 roku – 11%.

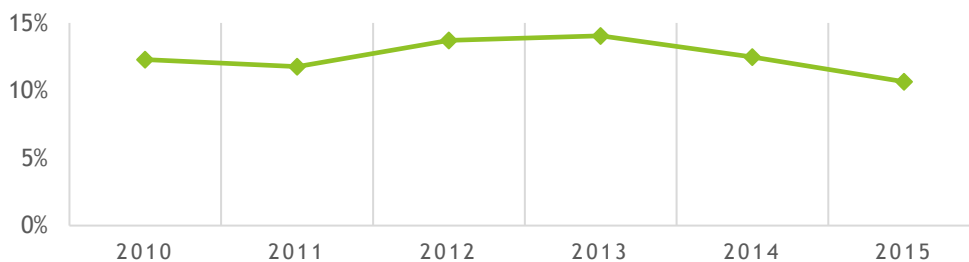
## LICZBA BEZROBOTNYCH Z UWZGLĘDNIENIEM PŁCI



Wykres 5. Liczba osób bezrobotnych w Gostyninie w latach 2010-2015.

Źródło: Powiatowy Urząd Pracy w Gostyninie

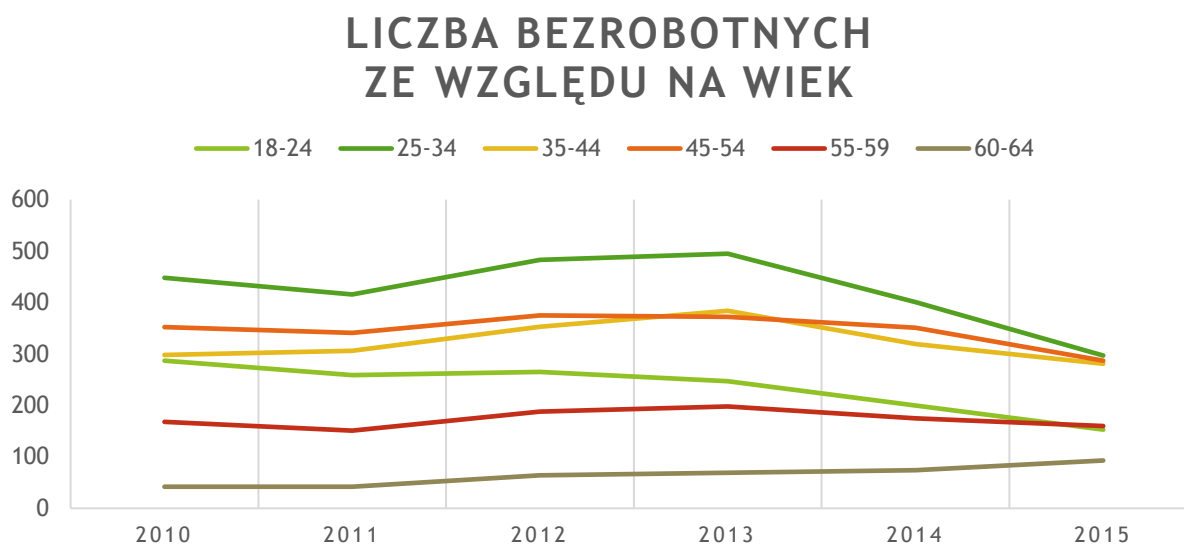
## UDZIAŁ BEZROBOTNYCH W LUDNOŚCI W WIEKU PRODUKCYJNYM



Wykres 6 Udział bezrobotnych w ludności w wieku produkcyjnym w latach 2010-2015.

Źródło: Powiatowy Urząd Pracy w Gostyninie

Uzyskane dane zawierają szczegółową analizę zarejestrowanych bezrobotnych, uwzględniając ich wiek (z podziałem na sześć przedziałów wiekowych), wykształcenie (pięć stopni/ rodzajów), czas pozostawania bez pracy (6 przedziałów czasowych) oraz staż pracy ogółem (6 przedziałów czasowych) na przestrzeni lat 2010-2015.



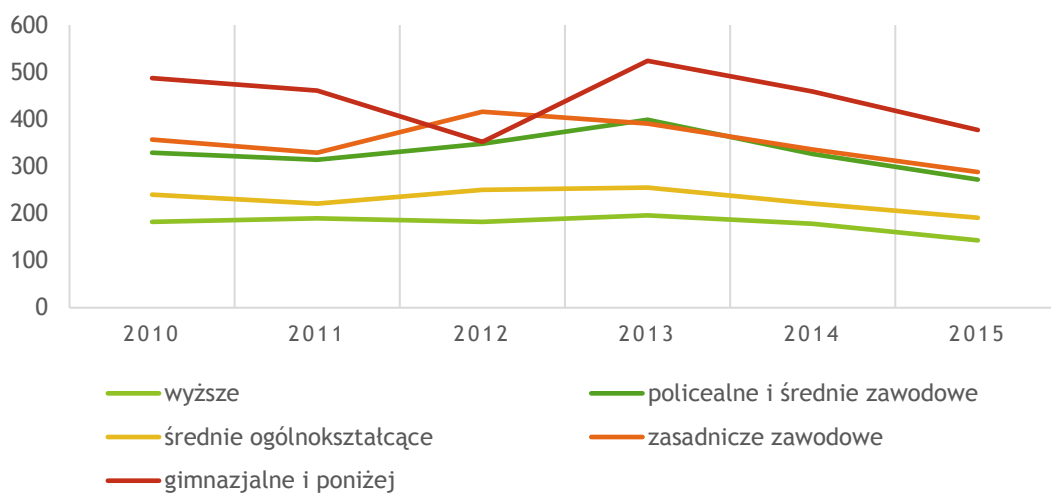
Wykres 7 Liczba bezrobotnych ze względu na wiek w latach 2010-2015.

Źródło: Powiatowy Urząd Pracy w Gostyninie

Dominującą grupą wiekową wśród bezrobotnych w latach 2010-2014 były osoby mające między 25 a 34 lata. W roku 2015 choć nadal ich liczba była największa, znacząco zmniejszyła się w stosunku do poprzednich lat i niemal zrównała się z liczbą bezrobotnych w przedziałach wiekowych 35-44 i 45-54 lata. Najmniej osób bez pracy jest u schyłku wieku produkcyjnego (60-64 lata).

Analizując strukturę bezrobotnych w Gostyninie z perspektywy posiadanego przez nich wykształcenia zauważyć można, że w latach 2010-2015, za wyjątkiem 2012 roku, największą grupę osób bez pracy stanowili mieszkańcy mający najniższe wykształcenie, tj. co najwyżej gimnazjalne. Niezmiennie przez te lata najmniej bezrobotnych to ludzie o ukończonych studiach wyższych. Całokształt struktury osób pozostających bez pracy, uwzględniając ich stopień edukacji wskazuje na to, że im wyższe wykształcenie, tym mniej osób nie posiada pracy.

## LICZBA BEZROBOTNYCH ZE WZGLĘDU NA WYKSZTAŁCENIE



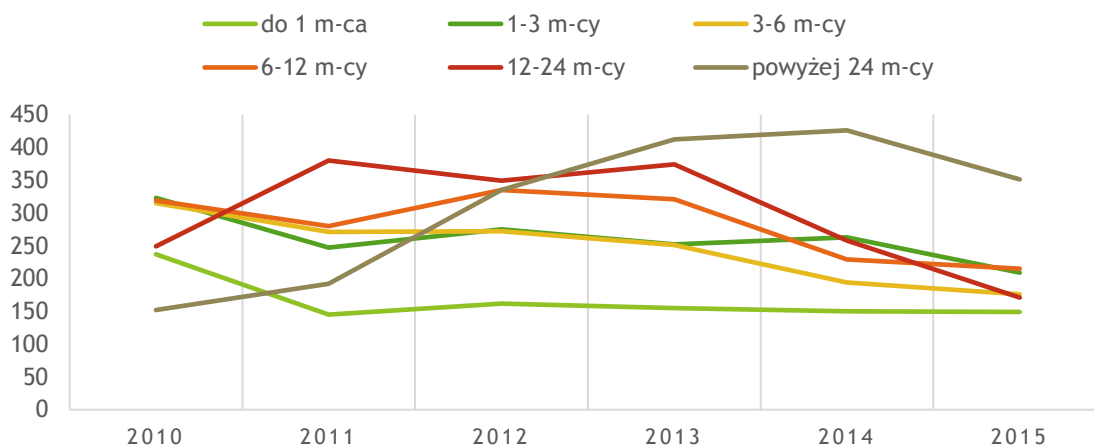
Wykres 8 Liczba bezrobotnych ze względu na wykształcenie.

Źródło: Powiatowy Urząd Pracy w Gostyninie

Dość znaczącym wahaniom ulegała w latach 2010-2015 liczba bezrobotnych mieszkańców Gostynina, uwzględniając czas pozostawania przez pracy. Przez większość tego czasu najmniejszą liczbę bezrobotnych stanowią osoby, które nie pracowały do 1 miesiąca i ich liczba jest względnie stała.

Z kolei najwięcej bezrobotnych to mieszkańcy stosunkowo długo pozostający bez pracy, a mianowicie powyżej dwóch lat. Liczba takich osób wzrosła ponad dwukrotnie, przewyższając liczbę tych, którzy nie pracują przez okres od 12 do 24 miesięcy.

## LICZBA BEZROBOTNYCH WEDŁUG CZASU POZOSTAWANIA BEZ PRACY

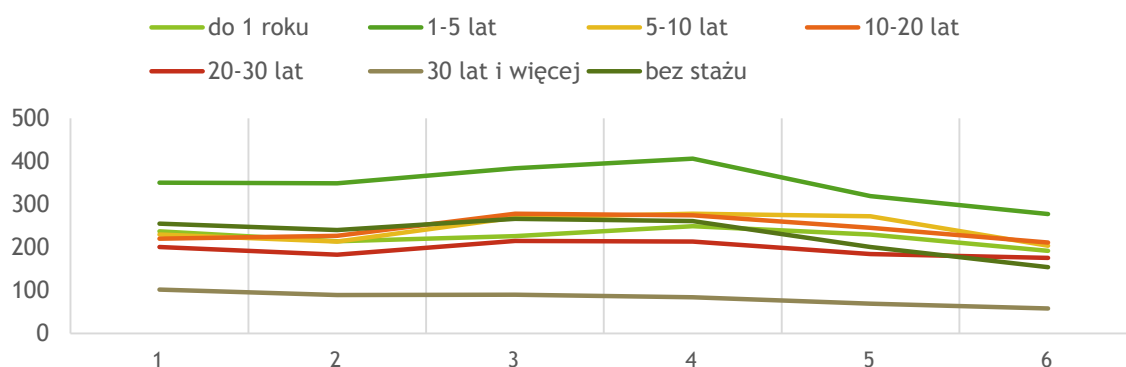


Wykres 9 Liczba bezrobotnych według czasu pozostawania bez pracy w latach 2010-2015.

Źródło: Powiatowy Urząd Pracy w Gostyninie

Badając strukturę bezrobotnych gostyninian z uwzględnieniem posiadanego przez nich stażu pracy widać wyraźnie, że w latach 2010-2015 najczęściej osób posiadało doświadczenie zawodowe o długości 1-5 lat. Z kolei najmniej bezrobotnych stanowi grupa osób mających za sobą co najmniej 30 lat pracy. Pozostałe przedziały oznaczające długość stażu pracy są w podobnej liczbie reprezentowane przez zarejestrowanych bezrobotnych.

## LICZBA BEZROBOTNYCH WEDŁUG STAŻU PRACY



Wykres 10 Liczba bezrobotnych według stażu pracy w latach 2010-2015.

Źródło: Powiatowy Urząd Pracy w Gostyninie

Na podstawie danych otrzymanych z Powiatowego Urzędu Pracy w Gostyninie odnośnie liczby osób bezrobotnych z prawem do zasiłku oraz liczby osób długotrwale pozostających bez pracy przeanalizowano sytuacje na terenie całego miasta, zestawiając wartość średniej charakteryzującą poszczególne jednostki bilansowe wraz z ich ulicami z wartością średniej dla całego Miasta Gostynina w przeliczeniu na 100 mieszkańców danej jednostki bilansowej. Kolorem pomarańczowym zaznaczono wartości, w których wartość wskaźnika dla danej jednostki przekracza wartość średnią wskaźnika dla całego miasta.

NR JEDNOSTKI BILANSOWEJ	Liczba os. bezrobotnych z prawem do zasiłku w 2016r.	Liczba os. z prawem do zasiłku na 100 mieszkańców
1	47	0,05
2	70	0,11
3	53	0,05
4	62	0,12
5	68	0,06
<b>SUMA</b>	<b>300</b>	
<b>ŚREDNIA DLA MIASTA</b>		<b>0,08</b>

Legenda:

Wartość wskaźnika wyższa niż wartość średniej dla całego Miasta



Tabela 9. Liczba osób bezrobotnych z prawem do zasiłku na obszarze jednostki bilansowej nr 2.

Ulice wchodzące w skład jednostki bilansowej nr 2	Liczba os. bezrobotnych z prawem do zasiłku	Liczba os. bezrobotnych na 100 mieszkańców jednostki
Cypriana Kamila Norwida	0	0,00
Działkowa	0	0,00
Fryderyka Chopina	0	0,00
Gościnna	1	0,03
Henryka Sienkiewicza	0	0,00
Jana Marcinkowskiego	1	0,03
Jasna	3	0,09
Kolonia	8	0,24
Kutnowska	7	0,21
Mikołaja Kopernika	10	0,30
Polna	8	0,24
Polskiego Czerwonego Krzyża	3	0,09
Sąsiedzka	2	0,06
Sosnowa	0	0,00
Stanisława Moniuszki	1	0,03
Władysława Broniewskiego	0	0,00
Wspólna	26	0,77
Zacisze	0	0,00
Zakładowa	0	0,00
<b>SUMA</b>	<b>70</b>	<b>-</b>
<b>Średnia wartość dla jednostki bilansowej</b>	<b>-</b>	<b>0,11</b>

Legenda:

Wartość wskaźnika wyższa niż wartość średniej dla jednostki bilansowej nr 2	0,11	
Wartość wskaźnika wyższa niż wartość średniej dla całego miasta	0,08	

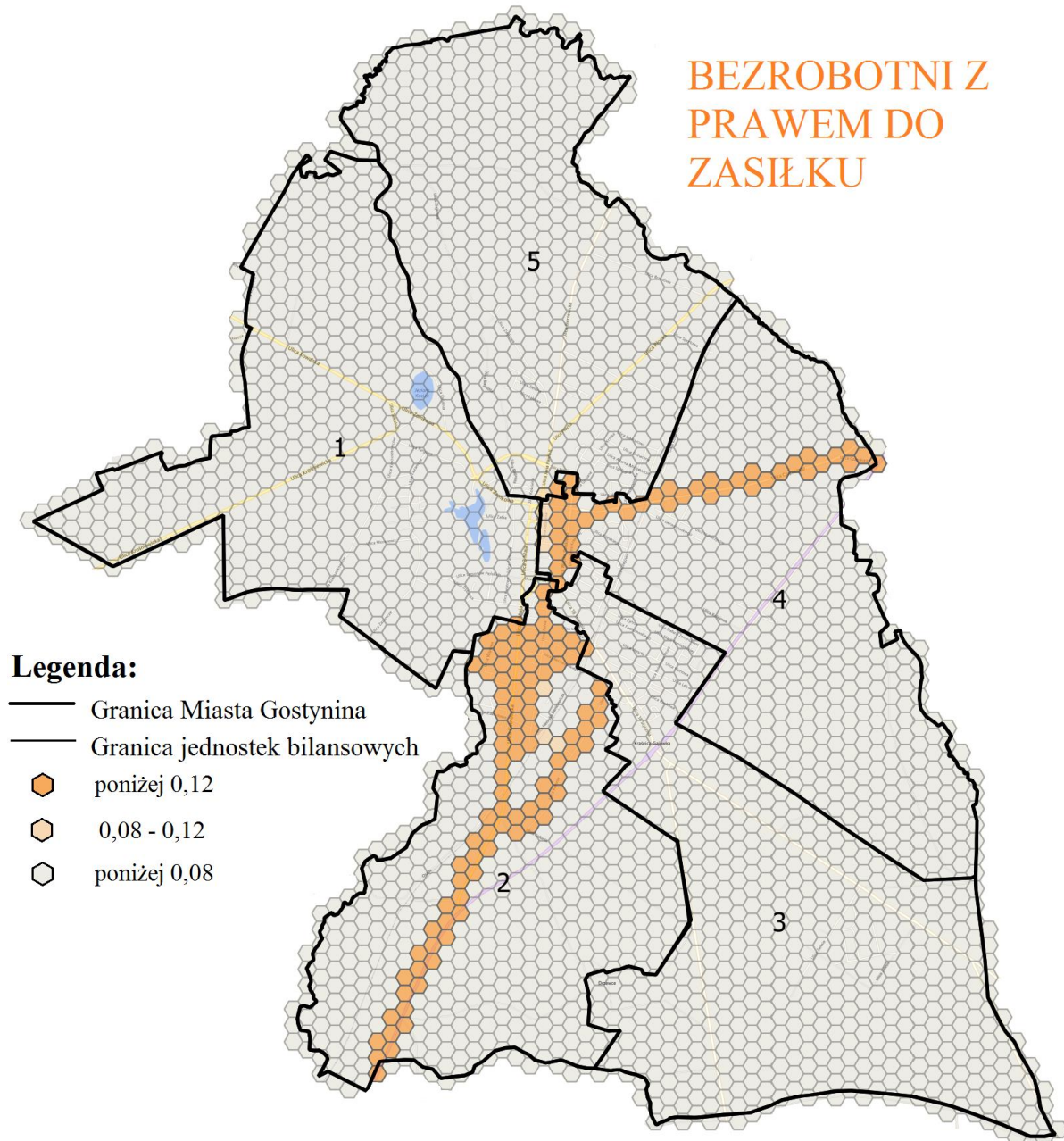


Tabela 10. Liczba osób bezrobotnych z prawem do zasiłku na obszarze jednostki bilansowej nr 4.

Ulice wchodzące w skład jednostki bilansowej nr 4	Liczba os. bezrobotnych z prawem do zasiłku	Liczba os. bezrobotnych na 100 mieszkańców jednostki
Andrzeja Czapskiego	14	0,36
Andrzeja Małkowskiego	1	0,03
Armii Krajowej	5	0,13
Floriańska	2	0,05
Gen. Marii Wittek	1	0,03
Honorowych Dawców Krwi	0	0,00
Hubalczyków	0	0,00
Kolejowa	2	0,05
Kraśnica	0	0,00
Ks. Józefa Gerwatowskiego	1	0,03
Romana Dmowskiego	4	0,10
Stodólna	4	0,10
Wojska Polskiego	28	0,72
<b>SUMA</b>	<b>62</b>	<b>-</b>
<b>Średnia wartość dla jednostki bilansowej</b>	<b>-</b>	<b>0,12</b>

Legenda:

Wartość wskaźnika wyższa niż wartość średniej dla jednostki bilansowej nr 4	0,12	
Wartość wskaźnika wyższa niż wartość średniej dla całego miasta	0,08	



Rysunek 5. Wskaźnik osób bezrobotnych z prawem do zasiłku na terenie Miasta Gostynina.

Źródło: Opracowanie Grupa CDE Sp. z o.o.

Diagnoza czynników i zjawisk kryzysowych Miasta Gostynina

NR JEDNOSTKI BILANSOWEJ	Liczba os. długotrwale bezrobotnych w 2016r.	Liczba os. długotrwale bezrobotnych na 100 mieszkańców
1	82	0,09
2	46	0,07
3	71	0,07
4	52	0,10
5	62	0,06
<b>SUMA</b>	<b>313</b>	
<b>ŚREDNIA DLA MIASTA</b>		<b>0,08</b>

Legenda:

Wartość wskaźnika wyższa niż wartość średniej dla całego Miasta

Tabela 11. Liczba osób długotrwale bezrobotnych na obszarze jednostki bilansowej nr 1.

Ulice wchodzące w skład jednostki bilansowej nr 1	Liczba os. długotrwale bezrobotnych	Liczba os. długotrwale bezrobotnych na 100 mieszkańców jednostki
3 Maja	20	0,53
Dybanka	4	0,11
Górna	0	0,00
Kościuszkowców	15	0,40
Kowalska	1	0,03
Krośniewicka	0	0,00
Kwiatowa	1	0,03
Legionów Polskich	6	0,16
Leona Rewekanta	0	0,00
Michała Jarmolińskiego	0	0,00
Morenowa	0	0,00
Ogrodowa	1	0,03
Parkowa	11	0,29
Rynek	1	0,03
Stanisława Biernackiego	0	0,00
Stanisława Makulińskiego	1	0,03
Stanisława Treli	0	0,00
Tadeusza Kościuszki	5	0,13
Targowa	7	0,18
Zamkowa	1	0,03
Zazamcze	8	0,21
Ziemowita	0	0,00
Żabia	0	0,00
<b>SUMA</b>	<b>82</b>	-
<b>Średnia wartość dla jednostki bilansowej</b>	-	<b>0,09</b>

Legenda:

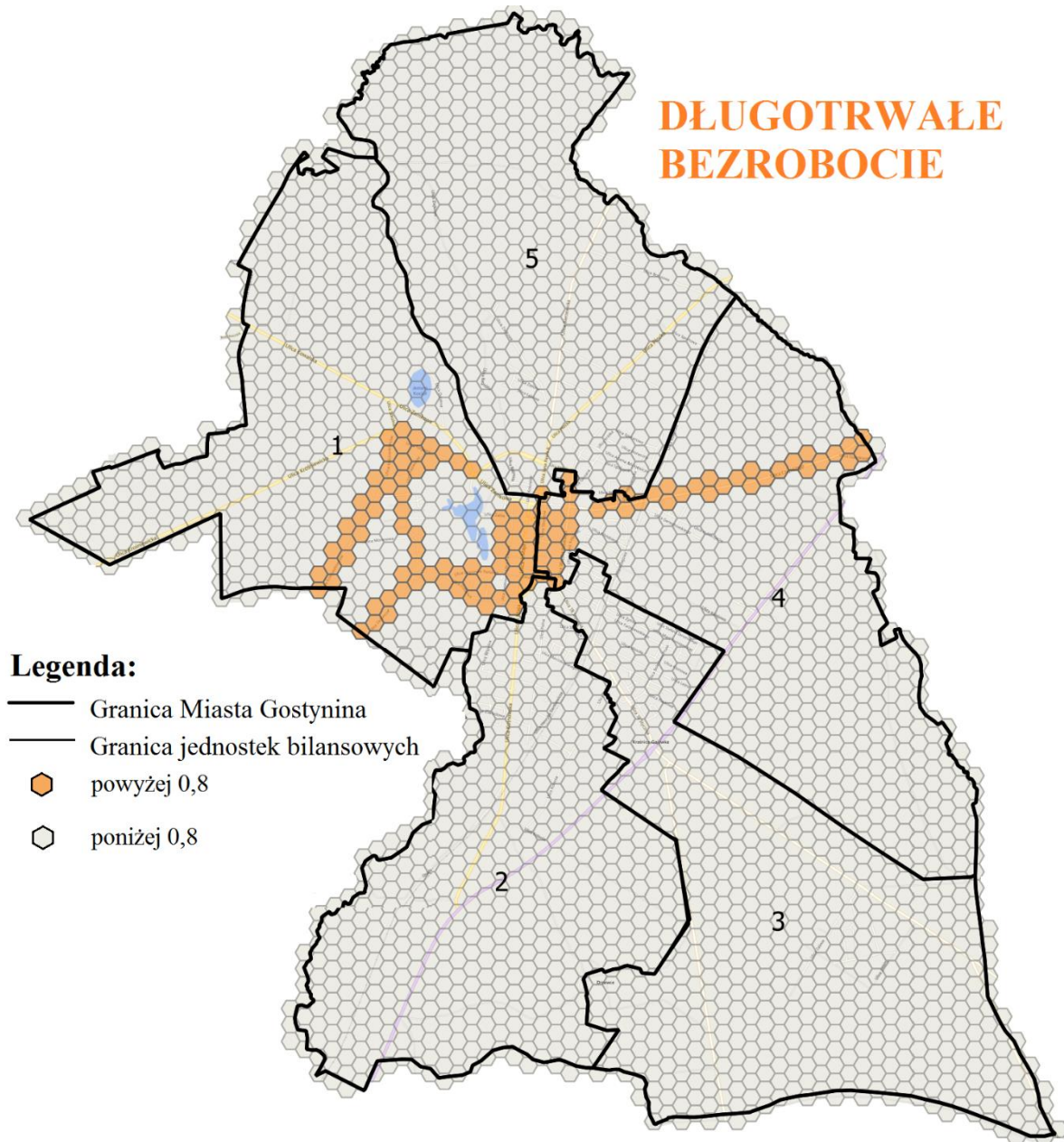
Wartość wskaźnika wyższa niż wartość średniej dla jednostki bilansowej nr 1	0,09	
Wartość wskaźnika wyższa niż wartość średniej dla całego miasta	0,08	

Tabela 12. Liczba osób długotrwale bezrobotnych na obszarze jednostki bilansowej nr 4.

Ulice wchodzące w skład jednostki bilansowej nr 4	Liczba os. długotrwale bezrobotnych	Liczba os. długotrwale bezrobotnych na 100 mieszkańców jednostki
Andrzeja Czapskiego	15	0,38
Andrzeja Małkowskiego	1	0,03
Armii Krajowej	3	0,08
Floriańska	2	0,05
Gen. Marii Wittek	0	0,00
Honorowych Dawców Krwi	0	0,00
Hubalczyków	2	0,05
Kolejowa	0	0,00
Kraśnica	0	0,00
Ks. Józefa Gerwatowskiego	0	0,00
Romana Dmowskiego	5	0,13
Stodólna	5	0,13
Wojska Polskiego	19	0,49
<b>SUMA</b>	<b>52</b>	
<b>Średnia wartość dla jednostki bilansowej</b>		<b>0,10</b>

Legenda:

Wartość wskaźnika wyższa niż wartość średniej dla jednostki bilansowej nr 4	0,10	
Wartość wskaźnika wyższa niż wartość średniej dla całego miasta	0,08	



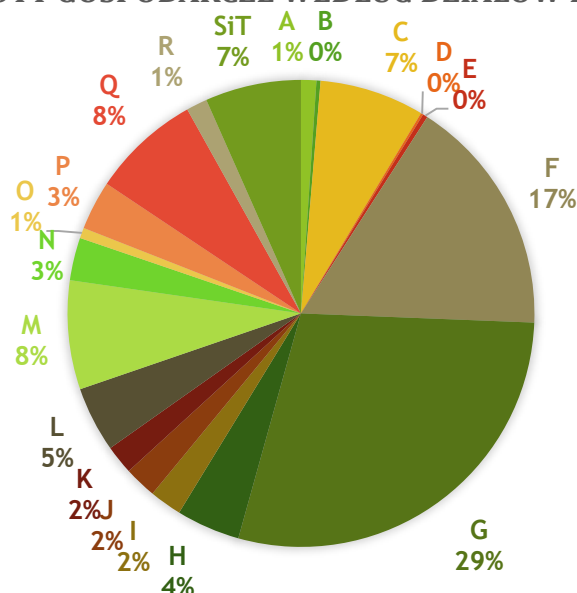
Rysunek 6. Wskaźnik osób długotrwale bezrobotnych na terenie Miasta Gostynina.

Źródło: Opracowanie Grupa CDE Sp. z o.o.

## 2.2. Strefa gospodarcza

Aktywność gospodarcza mieszkańców bezpośrednio wpływa na rozwój miasta, a więc analiza przestrzennego układu działalności gospodarczej stanowi element diagnozy sytuacji w mieście.

### PODMIOTY GOSPODARCZE WEDŁUG DZIAŁÓW PKD 2007



Wykres 11. Struktura podmiotów gospodarczych w Gostyninie według działów PKD 2007.

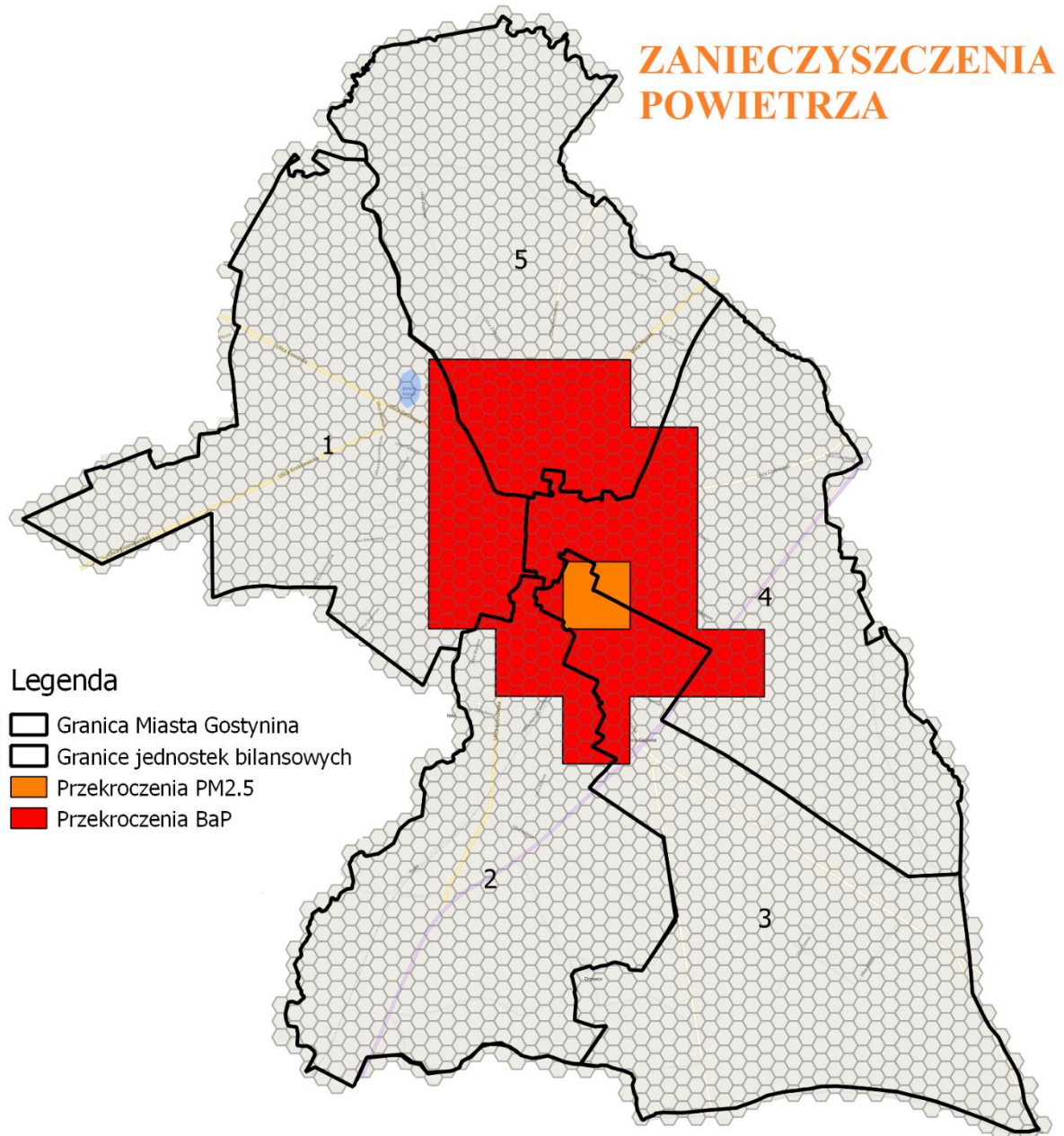
Źródło: Bank Danych Lokalnych, GUS

Wykres 11 ilustruje strukturę działalności gospodarczej w Gostyninie – wskazuje jaki procent ogółu przedsiębiorstw stanowią zakłady reprezentujące poszczególne sekcje działalności. Kolejne litery odpowiadają następującym działom gospodarki:

- § Sekcja A - Rolnictwo, leśnictwo, łowiectwo i rybactwo;
- § Sekcja B - Górnictwo i wydobywanie;
- § Sekcja C - Przetwórstwo przemysłowe;
- § Sekcja D - wytwarzanie i zaopatrywanie w energię elektryczną, gaz, parę wodną, gorącą wodę i powietrze do układów klimatyzacyjnych;
- § Sekcja E - dostawa wody; gospodarowanie ściekami i odpadami oraz działalność związana z rekultywacją;
- § Sekcja F - Budownictwo;
- § Sekcja G - Handel hurtowy i detaliczny; naprawa pojazdów samochodowych, włączając motocykle;
- § Sekcja H - Transport i gospodarka magazynowa;
- § Sekcja I - Działalność związana z zakwaterowaniem i usługami gastronomicznymi;
- § Sekcja J - Informacja i komunikacja;
- § Sekcja K - Działalność finansowa i ubezpieczeniowa;
- § Sekcja L - Działalność związana z obsługą rynku nieruchomości;
- § Sekcja M - Działalność profesjonalna, naukowa i techniczna;
- § Sekcja N - Działalność w zakresie usług administrowania i działalność wspierająca;
- § Sekcja O - Administracja publiczna i obrona narodowa; obowiązkowe zabezpieczenia społeczne;
- § Sekcja P - Edukacja;
- § Sekcja Q - Opieka zdrowotna i pomoc społeczna;
- § Sekcja R - Działalność związana z kulturą, rozrywką i rekreacją;
- § Sekcja S - Pozostała działalność usługowa;
- § Sekcja T - Gospodarstwa domowe zatrudniające pracowników; gospodarstwa domowe produkujące wyroby i świadczące usługi na własne potrzeby.

### 2.3. Strefa środowiskowa

W Gostyninie występuje problem zanieczyszczenia powietrza, wynikający z sektora przemysłu, mieszkaniowego oraz komunikacji. W 2015 roku odnotowano przekroczenia dopuszczalnych poziomów następujących zanieczyszczeń: benzo(a)pirenu i pyłu zawieszonego 2,5, co przedstawia poniższy rysunek.



**Rysunek 7. Obszary przekroczeń dopuszczalnych stężeń PM 2,5 i B(a)P.**

Źródło: Roczna Ocena Jakości Powietrza w województwie mazowieckim. Raport za rok 2015

Program Ochrony Środowiska Gminy Miasta Gostynina na lata 2014-2017 z perspektywą do 2021 roku (aktualizacja) szczegółowo informuje o innych problemach środowiskowych w mieście, w tym między innymi związanych z zanieczyszczeniem wód. W granicach Gostynina przepływają następujące ciek wodne (jednolite części wód): Skrwa Lewa, Osetnica i Rakutówka, w których stan ogólny wód określono jako zły, niemniej jednak nie ma ryzyka nieosiągnięcia celów środowiskowych.

Do źródeł zanieczyszczeń wód powierzchniowych w mieście należą przede wszystkim odprowadzanie ścieków ze źródeł komunalnych, które nie są oczyszczone lub stan oczyszczenia jest niewystarczający (Skrwa Lewa jest odbiornikiem ścieków). Do złego stanu wód przyczynia się także nieodpowiednia gospodarka odpadami i wodna (wodami opadowymi i roztopowymi), a także lokalne zanieczyszczenia obszarowe.

Jednolitej część wód podziemnych, która obejmuje Gostynin przyznano następującą derogację (tj. odstępstwo od osiągnięcia celów środowiskowych): obniżenie celów środowiskowych ze względu na brak możliwości technicznych ograniczenia niekorzystnego wpływu na stan części wód podziemnych. Głównymi zagrożeniami dla stanu jakości wód podziemnych w Gostyninie są zanieczyszczenia pochodzące z rolnictwa, odprowadzanie ścieków w niewłaściwy sposób, a także działalność gospodarcza.

#### 2.4. Strefa przestrzenno-funkcjonalna

Czynniki przestrzenno-funkcjonalne charakteryzowane są poprzez liczbę zdarzeń drogowych, podejmowane na obszarze miasta działania interwencyjne, a także wyposażenie w infrastrukturę techniczną oraz jej stan na danym obszarze. W dalszej analizie wykorzystano następujące wskaźniki z tego zakresu:

- liczbę zdarzeń drogowych na 100 mieszkańców,
- miejscowe zagrożenia na ha,
- tereny zalewowe na ha,

Na podstawie danych otrzymanych z Powiatowej Komendy Policji w Gostyninie odnośnie liczby zdarzeń drogowych przeanalizowano sytuacje na terenie całego miasta, zestawiając wartość średniej charakteryzującą poszczególne jednostki bilansowe wraz z ich ulicami z wartością średniej dla całego Miasta Gostynina w przeliczeniu na 100 mieszkańców danej jednostki



bilansowej. Kolorem niebieskim zaznaczono wartości, w których wartość wskaźnika dla danej jednostki przekracza wartość średnią wskaźnika dla całego miasta.

NR JEDNOSTKI BILANSOWEJ	Liczba zdarzeń drogowych w 2016r.	Liczba zdarzeń drogowych na 100 mieszkańców
1	25	0,03
2	17	0,03
3	14	0,01
4	11	0,02
5	33	0,03
<b>SUMA</b>	<b>100</b>	
<b>ŚREDNIA DLA MIASTA</b>		<b>0,02</b>

Legenda:

Wartość wskaźnika wyższa niż wartość średniej dla całego Miasta

Tabela 13. Liczba zdarzeń drogowych na obszarze jednostki bilansowej nr 1.

Ulice wchodzące w skład jednostki bilansowej nr 1	Liczba zdarzeń drogowych	Liczba zdarzeń drogowych na 100 mieszkańców jednostki
3 Maja		0,00
Dybanka		0,00
Górna		0,00
Kościuszkowców	1	0,03
Kowalska	1	0,03
Krośniewicka		0,00
Kwiatowa		0,00
Legionów Polskich		0,00
Leona Rewekanta		0,00
Michała Jarmolińskiego		0,00
Morenowa		0,00
Ogrodowa		0,00
Parkowa		0,00
Rynek	6	0,16
Stanisława Biernackiego		0,00
Stanisława Makulińskiego		0,00
Stanisława Treli		0,00
Tadeusza Kościuszki	13	0,34
Targowa	3	0,08
Zamkowa		0,00
Zazamcze	1	0,03
Ziemowita		0,00
Żabia		0,00
<b>SUMA</b>	<b>25</b>	
<b>Średnia wartość dla jednostki bilansowej</b>		<b>0,03</b>

Legenda:

Wartość wskaźnika wyższa niż wartość średniej dla jednostki bilansowej nr 1	0,03	
Wartość wskaźnika wyższa niż wartość średniej dla całego miasta	0,02	

Tabela 14. Liczba zdarzeń drogowych na obszarze jednostki bilansowej nr 2.

Ulice wchodzące w skład jednostki bilansowej nr 2	Liczba zdarzeń drogowych	Liczba zdarzeń drogowych na 100 mieszkańców jednostki
Cypriana Kamila Norwida		0,00
Działkowa		0,00
Fryderyka Chopina		0,00
Gościnną		0,00
Henryka Sienkiewicza		0,00
Jana Marcinkowskiego	1	0,03
Jasna		0,00
Kolonia	1	0,03
Kutnowska	10	0,30
Mikołaja Kopernika		0,00
Polna	4	0,12
Polskiego Czerwonego Krzyża		0,00
Sąsiedzka		0,00
Sosnowa		0,00
Stanisława Moniuszki		0,00
Władysława Broniewskiego		0,00
Wspólna	1	0,03
Zacisze		0,00
Zakładowa		0,00
<b>SUMA</b>	<b>17</b>	
<b>Średnia wartość dla jednostki bilansowej</b>		<b>0,03</b>

Legenda:

Wartość wskaźnika wyższa niż wartość średniej dla jednostki bilansowej nr 1	0,03	
Wartość wskaźnika wyższa niż wartość średniej dla całego miasta	0,02	

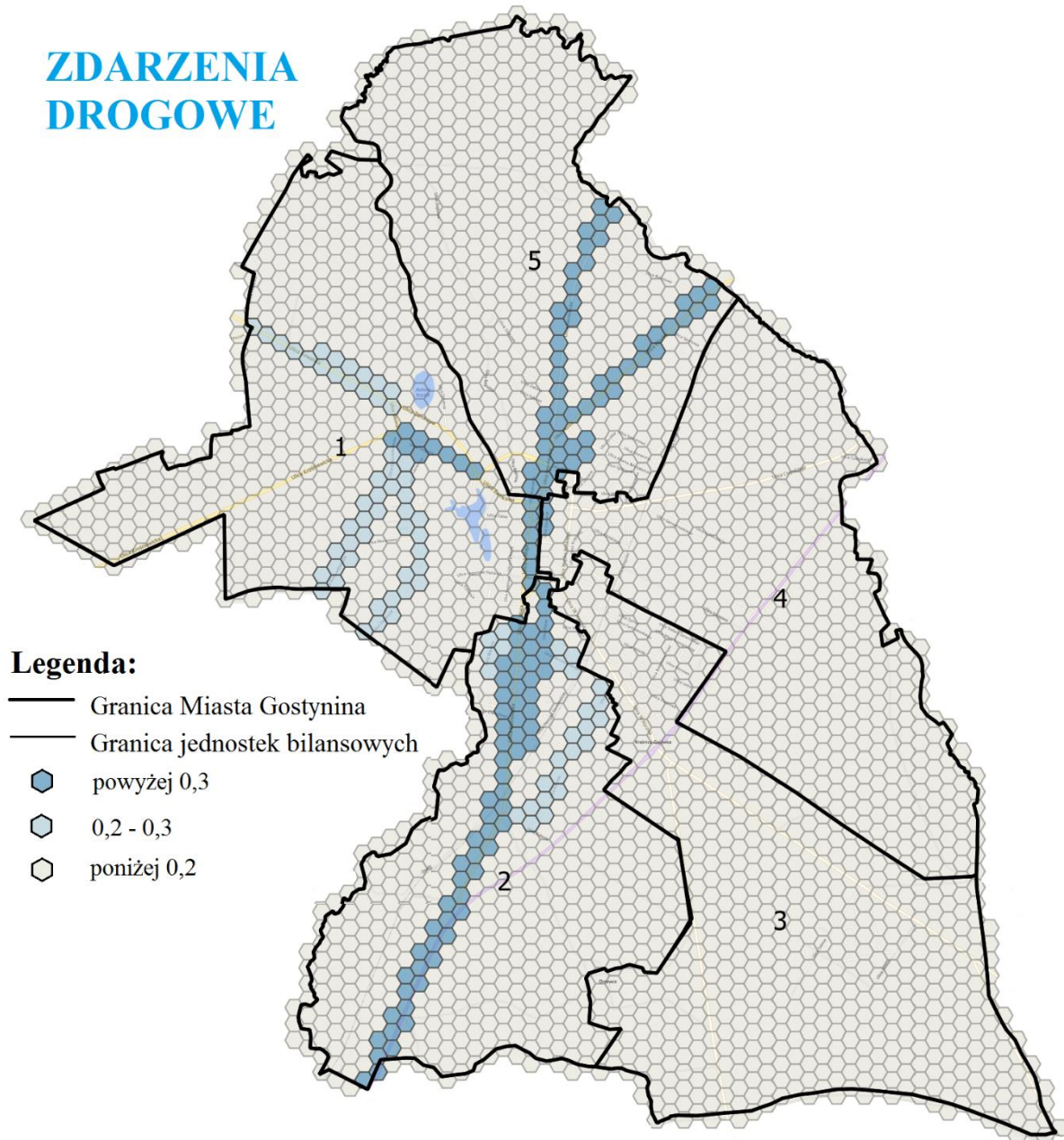
Tabela 15. Liczba zdarzeń drogowych na obszarze jednostki bilansowej nr 5.

Ulice wchodzące w skład jednostki bilansowej nr 5	Liczba zdarzeń drogowych	Liczba zdarzeń drogowych na 100 mieszkańców jednostki
Adama Mickiewicza	1	0,02
Al. Ks. Jerzego Popiełuszki	5	0,12
Bierzewicka	4	0,10
Gen. Józefa Bema	4	0,10
Gliniana		0,00
Ignacego Krasickiego		0,00
Jana Pawła II	7	0,17
Juliusza Słowackiego		0,00
Kard. Stefana Wyszyńskiego		0,00
Kościelna	2	0,05
Krótką		0,00
Łąkowa		0,00
Mazowiecka		0,00
Nowa		0,00
Płocka	10	0,24
Przemysłowa		0,00
Słoneczna		0,00
Solidarności		0,00
Spacerowa		0,00
Spokojna		0,00
Sportowa		0,00
Termalna		0,00
Wiosenna		0,00
Ziejkowa		0,00
Zielona		0,00
<b>SUMA</b>	<b>33</b>	
<b>Średnia wartość dla jednostki bilansowej</b>		0,03

Legenda:

Wartość wskaźnika wyższa niż wartość średniej dla jednostki bilansowej nr 1	0,03	
Wartość wskaźnika wyższa niż wartość średniej dla całego miasta	0,02	

## ZDARZENIA DROGOWE



Rysunek 8. Rozkład przestrzenny zdarzeń drogowych w przeliczeniu na 100 mieszkańców Miasta Gostynina.

Źródło: Opracowanie Grupa CDE Sp. z o.o.

NR JEDNOSTKI BILANSOWEJ	Liczba miejscowych zagrożeń w 2016r.	Liczba miejscowych zagrożeń w przeliczeniu na 1 ha
1	4	2,64
2	4	3,45
3	3	1,32
4	5	6,18
5	0	0,00
<b>SUMA</b>	<b>16</b>	-
<b>ŚREDNIA DLA MIASTA</b>	-	<b>2,72</b>

Legenda:

Wartość wskaźnika wyższa niż wartość średniej dla całego Miasta

Tabela 16. Liczba miejscowych zagrożeń na obszarze jednostki bilansowej nr 2.

Ulice wchodzące w skład jednostki bilansowej nr 2	Liczba miejscowych zagrożeń	Liczba miejscowych zagrożeń na 1 ha
Cypriana Kamila Norwida		0,00
Działkowa		0,00
Fryderyka Chopina		0,00
Gościnna	1	16,37
Henryka Sienkiewicza		0,00
Jana Marcinkowskiego		0,00
Jasna		0,00
Kolonia		0,00
Kutnowska	0	0,00
Mikołaja Kopernika		0,00
Polna	2	32,73
Polskiego Czerwonego Krzyża		0,00
Sąsiedzka		0,00
Sosnowa		0,00
Stanisława Moniuszki		0,00
Władysława Broniewskiego		0,00
Wspólna	1	16,37
Zacisze		0,00
Zakładowa		0,00
<b>SUMA</b>	<b>4</b>	
<b>Średnia wartość dla jednostki bilansowej</b>		<b>3,45</b>

Legenda:

Wartość wskaźnika wyższa niż wartość średniej dla jednostki bilansowej nr 2

Tabela 17. Liczba miejscowych zagrożeń na obszarze jednostki bilansowej nr 4.

Ulice wchodzące w skład jednostki bilansowej nr 4	Liczba miejscowych zagrożeń	Liczba miejscowych zagrożeń na 1 ha
Andrzeja Czapskiego	2	32,15
Andrzeja Małkowskiego		0,00
Armii Krajowej		0,00
Floriańska	2	32,15
Gen. Marii Wittek		0,00
Honorowych Dawców Krwi		0,00
Hubalczyków		0,00
Kolejowa		0,00
Kraśnica		0,00
Ks. Józefa Gerwatowskiego		0,00
Romana Dmowskiego		0,00
Stodólna		0,00
Wojska Polskiego	1	16,08
<b>SUMA</b>	<b>5</b>	
<b>Średnia wartość dla jednostki bilansowej</b>		<b>6,18</b>

Legenda:

Wartość wskaźnika wyższa niż wartość średniej dla jednostki bilansowej nr 4	
---	--



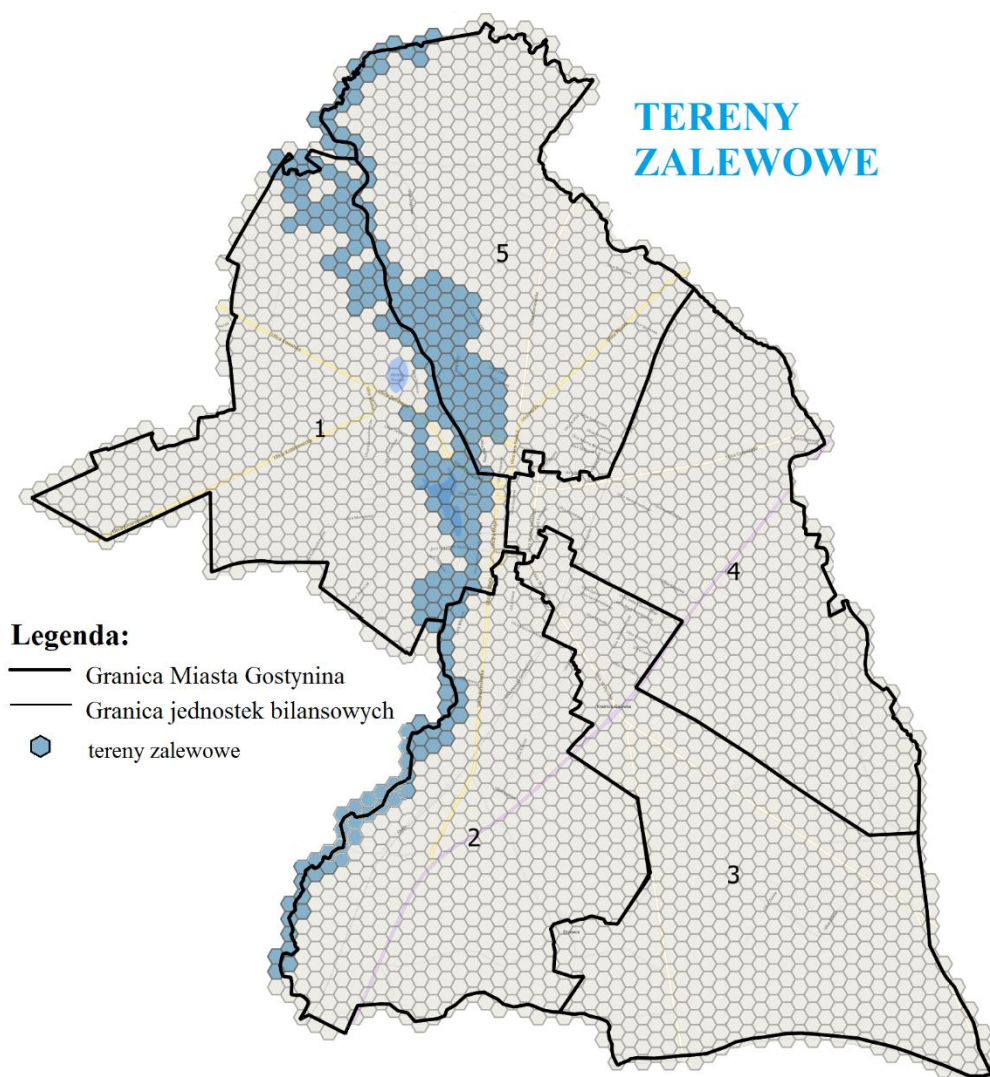
Rysunek 9. Rozkład przestrzenny miejscowych zagrożeń w przeliczeniu na 1 ha powierzchni obszaru.

Źródło: Opracowanie Grupa CDE Sp. z o.o.

NR JEDNOSTKI BILANSOWEJ	Tereny zalewowe w przeliczeniu na 1 ha
1	23,79
2	13,91
3	0,00
4	0,00
5	22,92
SUMA	60, 62 ha
Średnia wartość wskaźnika dla miasta	12,12

Legenda:

Wartość wskaźnika dla obszarów problemowych	
---	--



Rysunek 10. Zasięg przestrzenny terenów zalewowych zidentyfikowanych na obszarze Miasta Gostynina.

Źródło: Opracowanie Grupa CDE Sp. z o.o. na podstawie „Studium uwarunkowań i kierunków zagospodarowania przestrzennego”.



## 2.5. Analiza opinii mieszkańców miasta Gostynina

Elementem diagnozy obszarów problemowych w Gostyninie była ankieta skierowana do osób mieszkających, uczących się, pracujących i prowadzących działalność gospodarczą w mieście. W badaniu udział wzięło 87 osób, w tym z każdego okręgu wyborczego otrzymano co najmniej kilka głosów. Ankietowani oceniali w czterostopniowej skali (źle, raczej źle, raczej dobrze i dobrze) szereg aspektów funkcjonowania miasta. Następnie wybierali najistotniejsze dla nich efekty procesu rewitalizacji.

Pośród wskazanych zagadnień dotyczących sytuacji obecnej w Gostyninie najwięcej pozytywnych ocen otrzymały następujące aspekty:

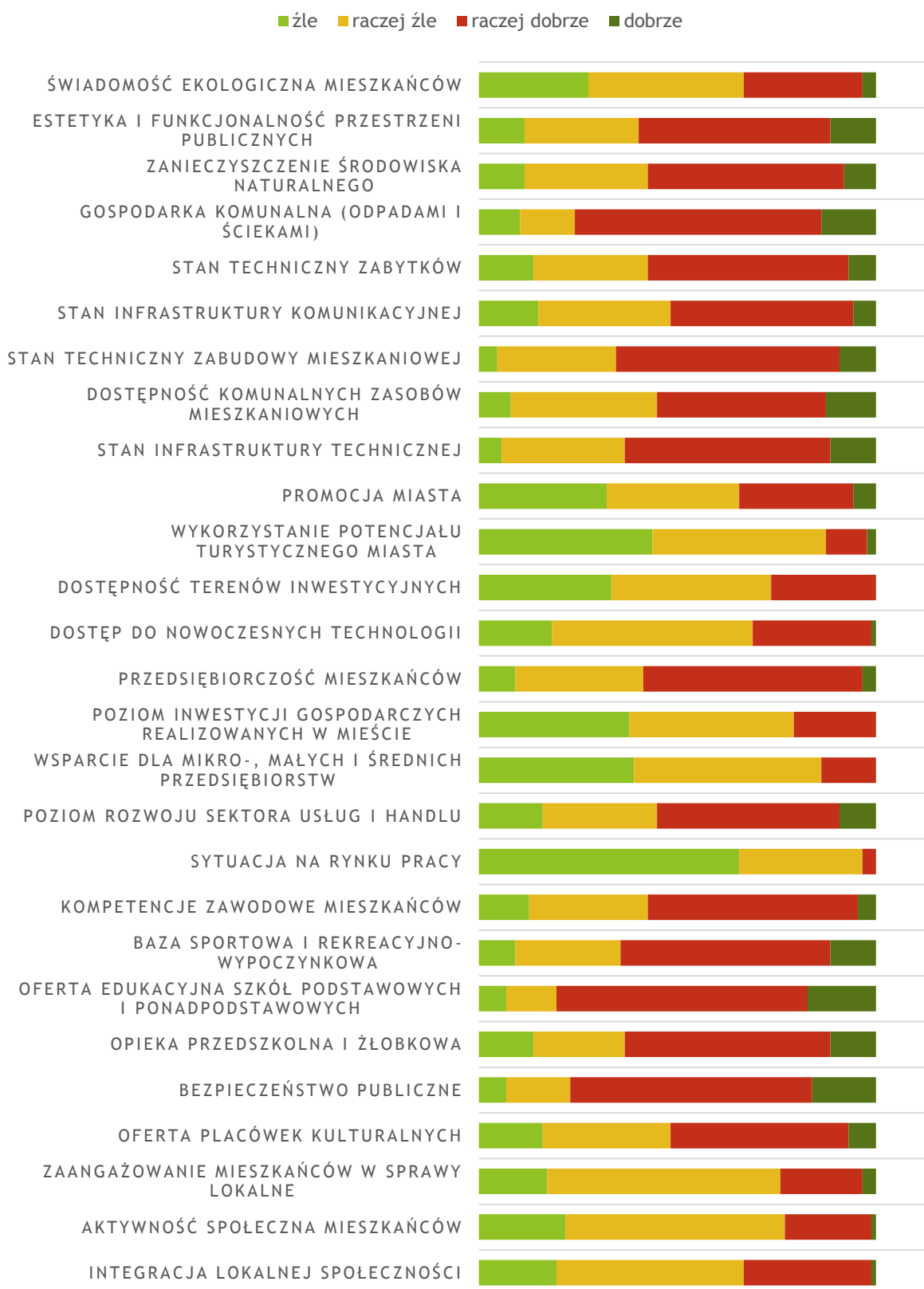
- + gospodarka komunalna (odpadami i ściekami),
- + oferta szkół podstawowych i ponadpodstawowych,
- + bezpieczeństwo publiczne.

Z drugiej strony przeważającą liczbę negatywnych głosów otrzymała panująca w mieście sytuacja na rynku pracy, oceniona przez 2/3 osób jako bardzo zła, a przez niemal 1/3 jako raczej zła (zaledwie 3 osoby stwierdziły, że sytuacja na gostynińskim rynku pracy jest raczej dobra). Kolejne zagadnienia wytypowane przez ankietowanych jako szczególnie problemowe w mieście to:

- wykorzystanie potencjału turystycznego miasta,
- wsparcie dla mikro-, małych i średnich przedsiębiorstw,
- poziom inwestycji gospodarczych w mieście,
- zaangażowanie mieszkańców w sprawy lokalne,
- aktywność społeczna mieszkańców,
- dostępność terenów inwestycyjnych,
- integracja lokalnej społeczności,
- dostęp do nowoczesnych technologii,
- świadomość ekologiczna mieszkańców,
- promocja miasta.

Wykres 12 przedstawia w formie graficznej oceny nadane przez ankietowanych każdemu ze wskazanych aspektów funkcjonowania miasta.

## ASPEKTY FUNKCJONOWANIA MIASTA



Wykres 12 Aspekty funkcjonowania miasta Gostynina ocenione przez ankietowanych.

Źródło: Opracowanie CDE Sp. z o.o. na podstawie ankietyzacji

Ankietowani oczekują przede wszystkim, że podejmowane przedsięwzięcia rewitalizacyjne przyniosą takie efekty jak:

- ↑ pozyskanie dużych inwestorów,
- ↑ rozszerzenie bazy turystycznej,
- ↑ rozwój mikro- i małej przedsiębiorczości,

co ilustruje poniższy wykres.

## OCZEKIWANE EFEKTY REWITALIZACJI



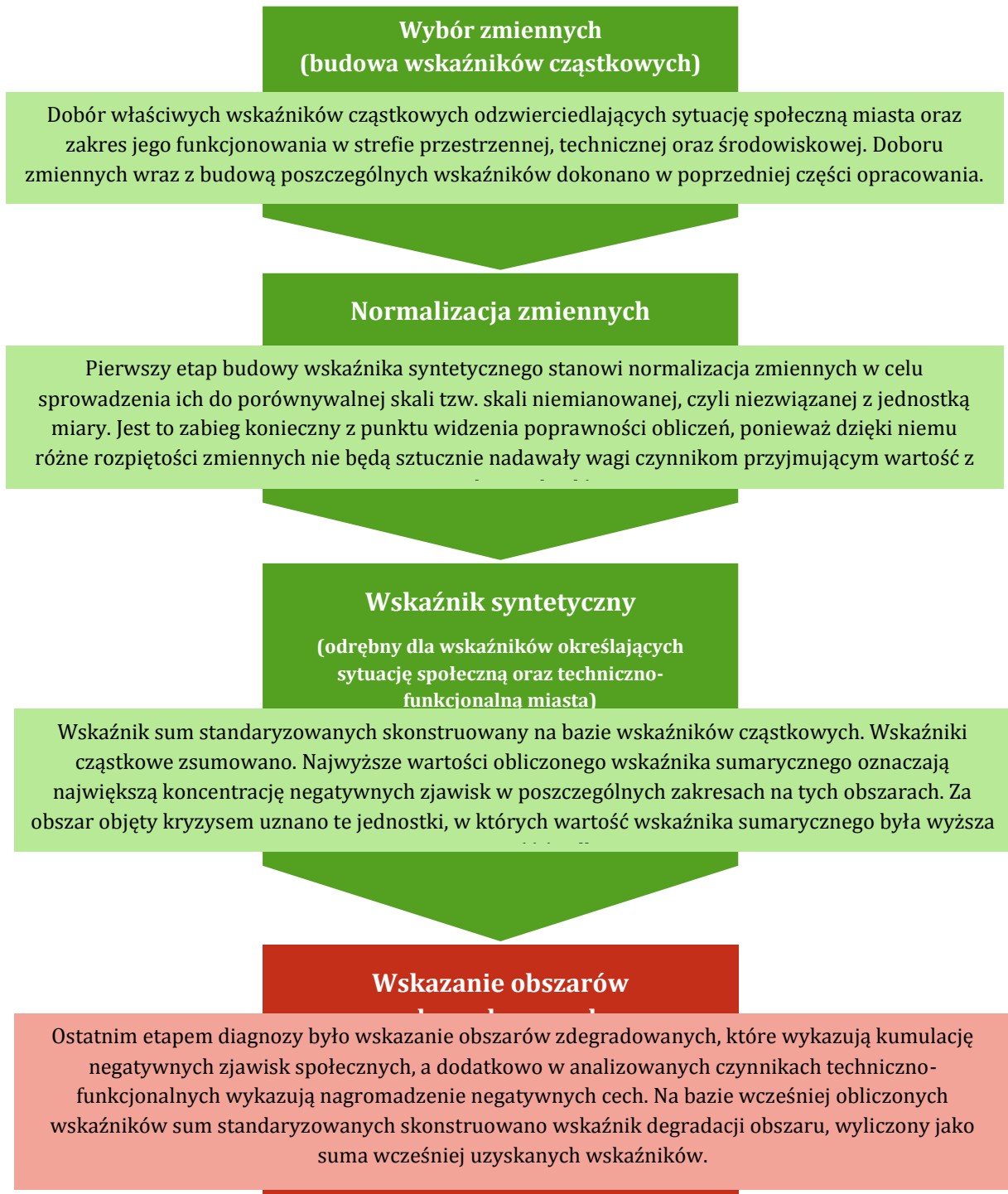
**Wykres 13 Oczekiwane przez ankietowanych efekty rewitalizacji.**

*Źródło: Opracowanie CDE Sp. z o.o. na podstawie ankietyzacji*

### 3. Diagnoza sytuacji miasta Gostynina

Biorąc pod uwagę, że rewitalizacja ma w pierwszej kolejności służyć poprawie jakości życia mieszkańców uznano, że kwestie społeczne mają kluczowe i nadrzędne znaczenie dla wyznaczania obszarów zdegradowanych. Podstawową diagnozę przeprowadzono na poziomie okręgów wyborczych obowiązujących w Gostyninie. Dla wyznaczonych obszarów przeprowadzono diagnozę wskaźników opisujących negatywne zjawiska społeczne takie jak:

bezrobocie, zakres korzystania z pomocy społecznej, przestępczość, a także niską frekwencję wyborczą czy poziom przedsiębiorczości. Ocenę skali koncentracji problemów oparto na wskaźniku syntetycznym, odzwierciedlającym problemy: społeczne, gospodarcze i przestrzenno-funkcjonalne miasta. Poniższy schemat prezentuje metodykę doboru obszarów zdegradowanych zlokalizowanych na terenie miasta Gostynina w oparciu o analizę poszczególnych składowych.



Obszar nie większy niż **20%** powierzchni gminy

Obszar zamieszkały przez nie więcej niż **30%** mieszkańców

Pierwszym etapem budowy wskaźnika syntetycznego jest normalizacja zmiennych w celu sprowadzenia ich do porównywalnej skali, czyli skali niemianowanej, nie związanej z jednostką miary. Jest to zabieg konieczny z punktu widzenia poprawności obliczeń, dzięki niemu różne rozpiętości zmiennych nie nadają sztucznej wagi, czynnikom przyjmującym wartość z wyższych przedziałów. W trakcie normalizacji zmiennych przekształcono również destymulanty w stymulanty. Jako stymulanty, na potrzeby wskazania obszarów zdegradowanych, przyjęte zostały zmienne, których wyższa wartość występowała w obszarach kwalifikujących się jako obszary zdegradowane (np. liczba przydzielonych świadczeń rodzinnych na 100 mieszkańców). Destymulantami były natomiast zmienne, których niższa wartość oznaczała bardziej problemowy obszar (np. liczba organizacji społecznych przypadająca na 1 000 mieszkańców). Obliczeń dokonano wg następujących wzorów:

The diagram consists of two red rounded rectangular boxes at the top. The left box contains the text 'Dla STYMULANT' and a red arrow pointing downwards to a red mathematical formula. The right box contains the text 'Dla DESTYMULANT' and a red arrow pointing downwards to another red mathematical formula. The formulas are: 
$$Z_{ij} = \frac{x_{ij} - \min_{i\{x_{ij}\}}}{\max_{i\{x_{ij}\}} - \min_{i\{x_{ij}\}}}$$
 and 
$$Z_{ij} = \frac{\max_{i\{x_{ij}\}} - x_{ij}}{\max_{i\{x_{ij}\}} - \min_{i\{x_{ij}\}}}$$

gdzie:  $X_{ij}$  – to wartość  $i$ -tego obszaru (np. miejscowość) dla  $j$ -tej zmiennej,

$Z_{ij}$  – to zmienna po normalizacji.

Wskaźnik syntetyczny, odzwierciedlający sytuację obszarów w poszczególnych zakresach (sfera społeczna oraz sfera techniczno-funkcjonalna), utworzono przy użyciu metody sum standaryzowanych. Metoda sum standaryzowanych należy do grupy metod bezwzorcowych porządkowania liniowego, zgodnego ze wzorem:

$$S_i = \sum_{j=1}^k Z_{ij}$$

gdzie:  $i = 1, \dots, n$

Wszystkie analizy poszczególnych zagadnień ze strefy społecznej, gospodarczej, przestrzenno – funkcjonalnej oraz środowiskowej przeprowadzono na dobranym heksagonalnym rastrze jednostek odniesienia o wielkości 3,5 ha. Wyniki tych analiz posłużyły do wyznaczenia obszaru zdegradowanego w Mieście Gostynie.

W poniższej tabeli przedstawiono wartości wskaźników kumulujących skalę problemów w poszczególnych sferach dla każdej jednostki bilansowej, które stały się punktem wyjściowym do wskazania i delimitacji obszaru zdegradowanego.

**Tabela 18. Kumulacja wskaźników syntetycznych dla diagnozowanych stref w poszczególnych jednostkach bilansowych Miasta Gostynina.**

Nr jednostki bilansowej	Wskaźnik syntetyczny dla poszczególnych stref				Skumulowany wskaźnik syntetyczny (suma dla wszystkich stref)
	Społeczna	Przestrzenno-funkcjonalna	Gospodarcza	Środowiskowa	
1	7,68	3,72	0,43	0,39	12,22
2	3,98	2,42	1,00	0,00	7,40
3	3,15	2,21	0,87	0,41	6,64
4	5,64	2,33	0,35	1,00	9,32
5	3,11	2,87	0,00	0,76	6,73
<b>Średnia</b>	4,71	2,71	0,53	0,51	8,46

Źródło: Opracowanie Grupa CDE Sp. z o.o.

Z powyższych danych wynika, że wartość skumulowanego wskaźnika w odniesieniu do średniej wartości tego wskaźnika dla obszaru całego miasta została przekroczona na obszarze jednostki bilansowej numer 1 oraz jednostki bilansowej numer 4. W obrębie tych jednostek wyznaczono obszar zdegradowany kierując się rozkładem przestrzennym wskaźników analizowanych w poszczególnych strefach, które wykazała nasilenia problemów na konkretnych obszarach co zostało zaprezentowane na mapach we wcześniejszych rozdziałach niniejszej diagnozy.

## 4. Spis tabel, rysunków i wykresów

### Spis tabel

Tabela 1. Granice jednostek bilansowych w Gostyninie.....	6
Tabela 2. Świadczenia pomocy społecznej przyznane rodzinom miasta Gostynina przez MOPS w Gostyninie. ....	9
Tabela 3. Liczba świadczeń przyznanych ze względu na ubóstwo w jednostce bilansowej nr 1..	11
Tabela 4. Liczba świadczeń przyznanych ze względu na ubóstwo w jednostce bilansowej nr 4..	12
Tabela 5. Liczba świadczeń przyznanych ze względu na wykluczenie społeczne (niepełnosprawność, długotrwała lub ciężka choroba) w jednostce bilansowej nr 1.....	14
Tabela 6. Liczba świadczeń przyznanych ze względu na wykluczenie społeczne (niepełnosprawność, długotrwała lub ciężka choroba) w jednostce bilansowej nr 4.....	15
Tabela 7. Liczba świadczeń przyznanych ze względu na problemy rodzinno - wychowawcze w jednostce bilansowej nr 1.....	17
Tabela 8. Liczba świadczeń przyznanych ze względu na problemy rodzinno - wychowawcze w jednostce bilansowej nr 4.....	18
Tabela 9. Liczba osób bezrobotnych z prawem do zasiłku na obszarze jednostki bilansowej nr 2. ....	24
Tabela 10. Liczba osób bezrobotnych z prawem do zasiłku na obszarze jednostki bilansowej nr 4.....	25
Tabela 11. Liczba osób długotrwale bezrobotnych na obszarze jednostki bilansowej nr 1.....	27
Tabela 12. Liczba osób długotrwale bezrobotnych na obszarze jednostki bilansowej nr 4.....	28
Tabela 13. Liczba zdarzeń drogowych na obszarze jednostki bilansowej nr 1.....	33
Tabela 14. Liczba zdarzeń drogowych na obszarze jednostki bilansowej nr 2.....	34
Tabela 15. Liczba zdarzeń drogowych na obszarze jednostki bilansowej nr 5.....	35
Tabela 16. Liczba miejscowych zagrożeń na obszarze jednostki bilansowej nr 2.....	37
Tabela 17. Liczba miejscowych zagrożeń na obszarze jednostki bilansowej nr 4.....	38
Tabela 18. Kumulacja wskaźników syntetycznych dla diagnozowanych stref w poszczególnych jednostkach bilansowych Miasta Gostynina. ....	46

### Spis rysunków

Rysunek 1. Granice jednostek bilansowych Miasta Gostynina. ....	7
Rysunek 2. Mapa świadczeń przyznawanych ze względu na ubóstwo na terenie Miasta Gostynina.....	13
Rysunek 3. Mapa świadczeń przyznawanych ze względu na niepełnosprawność oraz długotrwałą lub ciężką chorobę na terenie Miasta Gostynina. ....	16
Rysunek 4. Mapa świadczeń przyznawanych ze względu na problemy rodzinno - wychowawcze na terenie Miasta Gostynina. ....	19
Rysunek 5. Wskaźnik osób bezrobotnych z prawem do zasiłku na terenie Miasta Gostynina. ....	26
Rysunek 6. Wskaźnik osób długotrwale bezrobotnych na terenie Miasta Gostynina.....	29
Rysunek 7. Obszary przekroczeń dopuszczalnych stężeń PM 2,5 i B(a)P.....	31
Rysunek 8. Rozkład przestrzenny zdarzeń drogowych w przeliczeniu na 100 mieszkańców Miasta Gostynina.....	36
Rysunek 9. Rozkład przestrzenny miejscowych zagrożeń w przeliczeniu na 1 ha powierzchni obszaru.....	39
Rysunek 10. Zasięg przestrzenny terenów zalewowych zidentyfikowanych na obszarze Miasta Gostynina.....	40

## Spis wykresów

Wykres 1 Struktura użytkowania gruntów w mieście Gostynin.....	5
Wykres 2. Liczba ludności w mieście Gostyninie w latach 2010-2016.....	5
Wykres 3. Liczba ludności w poszczególnych jednostkach bilansowych Miasta Gostynina w 2016r.....	8
Wykres 4. Liczba świadczeń przyznanych przez MOPS w poszczególnych jednostkach bilansowych w 2016r. na terenie Miasta Gostynina.....	9
Wykres 5. Liczba osób bezrobotnych w Gostyninie w latach 2010-2015.....	20
Wykres 6 Udział bezrobotnych w ludności w wieku produkcyjnym w latach 2010-2015. ....	20
Wykres 7 Liczba bezrobotnych ze względu na wiek w latach 2010-2015.....	21
Wykres 8 Liczba bezrobotnych ze względu na wykształcenie.....	22
Wykres 9 Liczba bezrobotnych według czasu pozostawania bez pracy w latach 2010-2015. ....	22
Wykres 10 Liczba bezrobotnych według stażu pracy w latach 2010-2015.....	23
Wykres 11. Struktura podmiotów gospodarczych w Gostyninie według działów PKD 2007. ....	30
Wykres 12 Aspekty funkcjonowania miasta Gostynina ocenione przez ankietowanych.....	42
Wykres 13 Oczekiwane przez ankietowanych efekty rewitalizacji.....	43