



# Projekt diagnozy

## czynników i zjawisk kryzysowych

### Miasta Gostynina



**Opracowanie:**



**Grupa CDE Sp. z o.o.**

**Biuro:**

ul. Krakowska 11

43-190 Mikołów

**Tel/fax: 32 326 78 17**

e-mail: [biuro@ekocde.pl](mailto:biuro@ekocde.pl)

**Zespół autorów:**

Martyna Gajda

Agnieszka Kopańska

Michał Mroskowiak

Anna Piotrowska

Wojciech Płachetka

Katarzyna Płonka

Aleksandra Szlachta

## Spis treści

1. Wstęp.....	4
2. Charakterystyka obecnej sytuacji gminy miasta Gostynina .....	5
2.1. Strefa społeczna .....	12
2.1.1. Stan bezrobocia.....	33
2.2. Strefa gospodarcza.....	44
2.3. Strefa środowiskowa.....	51
2.4. Strefa przestrzenno-funkcjonalna .....	52
2.5. Analiza opinii mieszkańców miasta Gostynina .....	62
3. Diagnoza sytuacji miasta Gostynina .....	66
4. Spis tabel, rysunków i wykresów .....	72
Spis tabel.....	72
Spis rysunków .....	73
Spis wykresów.....	74

## 1. Wstęp

Procesy rozwoju jednostek samorządu terytorialnego: społeczne, gospodarcze czy funkcjonalne toczą się zwykle na określonym i ograniczonym przestrzennie obszarze. Człowiek dostosowując otoczenie do swoich potrzeb bardzo często głęboko w nie ingeruje, co przyczynia się do powstawania obszarów silnie zurbanizowanych. Z perspektywy czasu stwierdzić można, że wiele polskich miast rozwinęło się w sposób chaotyczny i przypadkowy, czego konsekwencją stały się wysokie koszty społeczne i ekonomiczne związane z ich funkcjonowaniem. Taki stan nieuchronnie wymusza wykorzystanie i przekształcenie terenów już w pewien sposób zagospodarowanych. Jednym z działań pobudzających korzystne zmiany na danym obszarze miasta jest rewitalizacja. Natomiast aby móc w sposób efektywny prowadzić działania rewitalizacyjne, szczególnie istotne jest rzetelne i trafne zidentyfikowanie obszarów zdegradowanych i obszarów rewitalizacji w mieście.

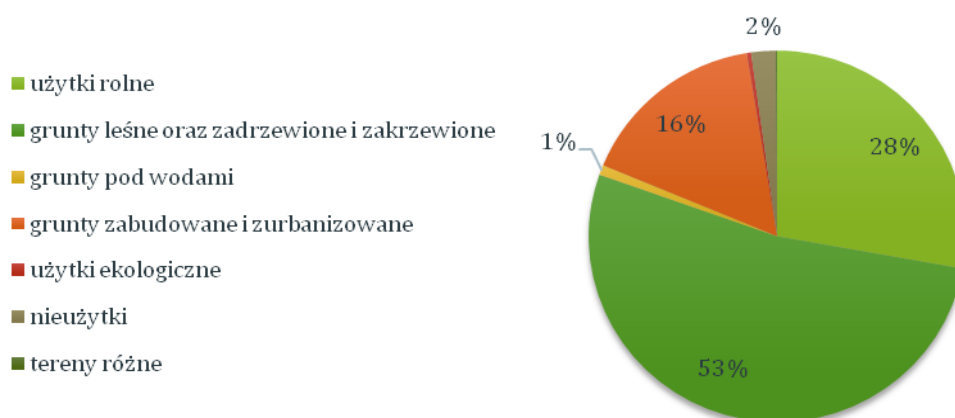
Celem sporządzonej *Diagnozy czynników i zjawisk kryzysowych w gminie mieście Gostyninie* wraz ze wskazaniem obszaru zdegradowanego i obszaru rewitalizacji jest zainicjowanie działań związanych z rewitalizacją miasta prowadzonych zgodnie z Ustawą o rewitalizacji z dnia 9 października 2015 r. (Dz. U. 2015 poz. 1777).

Przeprowadzona za pomocą zobiektywizowanych metod i wskaźników diagnoza wskazała te obszary miasta Gostynin, które charakteryzują się szczególnie intensywną koncentracją szeregu niekorzystnych zjawisk, ze szczególnym uwzględnieniem zjawisk społecznych. Analiza zagadnień społecznych oraz w drugiej kolejności środowiskowych, przestrzenno-funkcjonalnych i techniczno-budowlanych pozwoliła dokonać pełnej diagnozy problemów i zagrożeń oraz wskazać obszary o największej koncentracji zjawisk kryzysowych, a w konsekwencji wyznaczyć obszary zdegradowane i obszar rewitalizacji. Diagnoza przeprowadzona została w oparciu o wiarygodne dane ilościowe oraz jakościowe pozyskane w odniesieniu do roku 2016 z Urzędu Miasta Gostynina, Komendy Powiatowej Państwowej Straży Pożarnej w Gostyninie, Komendy Powiatowej Policji w Gostyninie, Powiatowego Urzędu Pracy w Gostyninie, Państwowej Komisji Wyborczej i Centralnej Ewidencji i Informacji o Działalności Gospodarczej.

## 2. Charakterystyka obecnej sytuacji gminy miasta Gostynina

Gmina miejska Gostynin administracyjnie ulokowana jest w województwie mazowieckim, w powiecie gostynińskim, w pobliżu granicy z województwami łódzkim i kujawsko-pomorskim. Miasto otacza gmina wiejska Gostynin. Jego powierzchnia wynosi 32,4 km<sup>2</sup>, z czego dominującym sposobem zagospodarowania przestrzeni są grunty leśne, zadrzewione i zakrzewione (53%). Użytki rolne stanowią 28% obszaru miasta, podczas gdy tereny zabudowane i zurbanizowane – 16%, co ilustruje Wykres 1.

### Struktura użytkowania gruntów



Wykres 1 Struktura użytkowania gruntów w mieście Gostynin.

Źródło: Bank Danych Lokalnych, GUS

Potencjał demograficzny oraz zmiany struktury demograficznej wywierają istotny wpływ na przebieg procesów społeczno – gospodarczych danej jednostki administracyjnej. Determinują między innymi rozmiar potrzeb w zakresie infrastruktury społecznej, stopień aktywności zawodowej, a także współdecydują o przebiegu przyszłego rozwoju. Dlatego przeanalizowano dane dotyczące ludności i zestawiono je z danymi odnośnie województwa i powiatu, aby przedstawić panujące trendy w sferze demograficznej.

W poniższej tabeli przedstawiono podział ludności według ekonomicznych grup wiekowych na terenie Miasta Gostynina, powiatu gostynińskiego oraz województwa mazowieckiego na przestrzeni lat 2010 – 2016. Z poniższego zestawienia wynika, że tendencje dla Miasta Gostynina pokrywają się z trendami panującymi na terenie powiatu gostynińskiego, czyli nas

przestrzeni ostatnich 6 lat nastąpił wzrost osób w wieku poprodukcyjnym, ale spadła liczba osób w wieku przedprodukcyjnym oraz produkcyjnym. W skali województwa natomiast następuje wzrost osób w wieku przedprodukcyjnym i poprodukcyjnym a spadek obserwuje się jedynie w grupie osób będących w wieku produkcyjnym.

**Tabela 1. Podział ludności wg ekonomicznych grup wiekowych na terenie Miasta Gostynina, powiatu gostynińskiego oraz województwa mazowieckiego w latach 2010 - 2016.**

Wyszczególnienie	2010	2011	2012	2013	2014	2015	2016	
<b>Województwo mazowieckie</b>								<b>tendencja</b>
<b>w wieku przedprodukcyjnym</b>	987 386	984 537	983 722	984 077	988 011	994 402	1 004 436	↑
<b>w wieku produkcyjnym</b>	3 346 992	3 343 429	3 333 922	3 319 937	3 304 741	3 282 698	3 258 614	↓
<b>w wieku poprodukcyjnym</b>	932 694	957 638	984 116	1 012 826	1 041 759	1 072 014	1 102 848	↑
<b>SUMA</b>	5 267 072	5 285 604	5 301 760	5 316 840	5 334 511	5 349 114	5 365 898	
<b>Powiat gostyniński</b>								<b>tendencja</b>
<b>w wieku przedprodukcyjnym</b>	9 000	8 709	8 471	8 324	8 131	7 907	7 786	↓
<b>w wieku produkcyjnym</b>	29 953	29 713	29 544	29 268	28 968	28 732	28 325	↓
<b>w wieku poprodukcyjnym</b>	8 122	8 406	8 612	8 925	9 122	9 353	9 571	↑
<b>SUMA</b>	47 075	46 828	46 627	46 517	46 221	45 992	45 628	
<b>Miasto Gostynin</b>								<b>tendencja</b>
<b>w wieku przedprodukcyjnym</b>	3 461	3 390	3 364	3 313	3 193	3 101	3 006	↓
<b>w wieku produkcyjnym</b>	12 976	12 867	12 600	12 565	12 188	11 936	11 462	↓
<b>w wieku poprodukcyjnym</b>	2 983	3 130	3 295	3 488	3 620	3 740	4 219	↑
<b>SUMA</b>	19 420	19 387	19 259	19 366	19 001	18 777	18 687	

Źródło: Opracowanie Grupa CDE Sp. z o.o. na podstawie danych GUS.

W poniższej tabeli przedstawiono udział procentowy poszczególnych grup wiekowych na przestrzeni lat 2010 – 2016 na terenie Miasta Gostynina, Powiatu gostynińskiego oraz województwa mazowieckiego. Na terenie Miasta Gostynina widoczny jest znaczący wzrost udziału ludności w wieku poprodukcyjnym z 15,36 % w 2010 roku do 22,58 % w 2016 roku. Natomiast w pozostałych grupach odnotowane spadek liczby ludności. Liczba osób w wieku produkcyjnym spadła z wartości 66,82 % (2010 r.) do 61,34 % (2016r.). Dla wieku przedprodukcyjnego wartości te na przestrzeni ostatnich sześciu lat zmalały z 19,12 % do

17,06%, co prezentuje poniższa tabela oraz wykres. Tendencje dla Miasta Gostynina pokrywają się z tendencjami występującymi w całym powiecie gostynińskim.

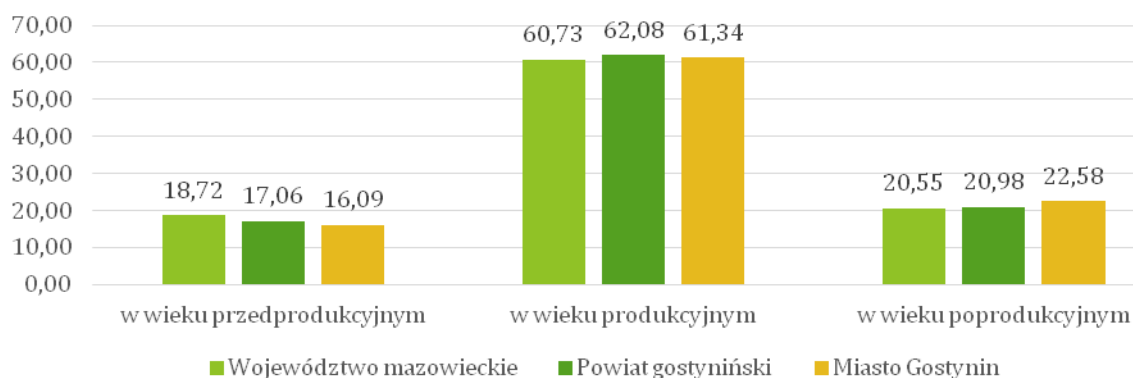
**Tabela 2. Procentowy udział ludności wg ekonomicznych grup wieku na terenie Miasta Gostynina, powiatu gostynińskiego oraz województwa mazowieckiego w latach 2010 - 2016.**

Wyszczególnienie	2010	2011	2012	2013	2014	2015	2016
<b>Województwo mazowieckie</b>							
w wieku przedprodukcyjnym	18,75 %	18,63 %	18,55 %	18,51 %	18,52 %	18,59 %	18,72 %
w wieku produkcyjnym	63,55 %	63,26 %	62,88 %	62,44 %	61,95 %	61,37 %	60,73 %
w wieku poprodukcyjnym	17,71 %	18,12 %	18,56 %	19,05 %	19,53 %	20,04 %	20,55 %
<b>Powiat gostyniński</b>							
w wieku przedprodukcyjnym	19,12 %	18,60 %	18,17 %	17,89 %	17,59 %	17,19 %	17,06 %
w wieku produkcyjnym	63,63 %	63,45 %	63,36 %	62,92 %	62,67 %	62,47 %	62,08 %
w wieku poprodukcyjnym	17,25 %	17,95 %	18,47 %	19,19 %	19,74 %	20,34 %	20,98 %
<b>Miasto Gostynin</b>							
w wieku przedprodukcyjnym	17,82 %	17,49 %	17,47 %	17,11 %	16,80 %	16,51 %	16,09 %
w wieku produkcyjnym	66,82 %	66,37 %	65,42 %	64,88 %	64,14 %	63,57 %	61,34 %
w wieku poprodukcyjnym	15,36 %	16,14 %	17,11 %	18,01 %	19,05 %	19,92 %	22,58 %

Źródło: Opracowanie Grupa CDE Sp. z o.o. na podstawie danych GUS.

Jak wynika z poniższego wykresu w 2016 roku liczba osób w wieku przedprodukcyjnym zamieszkujących teren Miasta Gostynina była niższa niż wartość dla powiatu czy województwa. Liczba osób aktywnych zawodowo w mieście Gostyninie była natomiast wyższa od wartości w województwie, ale niższa niż wartość w powiecie. Natomiast liczba mieszkańców Miasta Gostynina znajdująca się w wieku poprodukcyjnym znacząco przewyższa wartości odnotowane dla powiatu i województwa.

**Procentowy podział ludności wg ekonomicznych grup wiekowych w 2016 roku.**

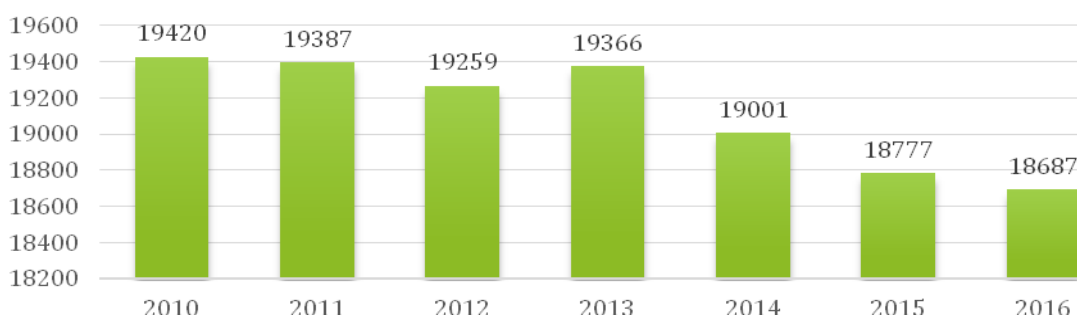


**Wykres 2. Procentowy podział ludności wg ekonomicznych grup wiekowych w 2016 roku na terenie Miasta Gostynina, powiatu gostynińskiego oraz województwa mazowieckiego.**

Źródło: Opracowanie Grupa CDE Sp. z o.o. na podstawie danych GUS.

Populacja miasta systematycznie się zmniejsza i w 2016 roku wyniosła 18 687 osób, co daje gęstość zaludnienia na poziomie 578 os/km<sup>2</sup>. W porównaniu do roku 2010 Gostynin w 2016 roku zamieszkiwało o 733 osoby mniej, co stanowi spadek liczby ludności o ponad 3%.

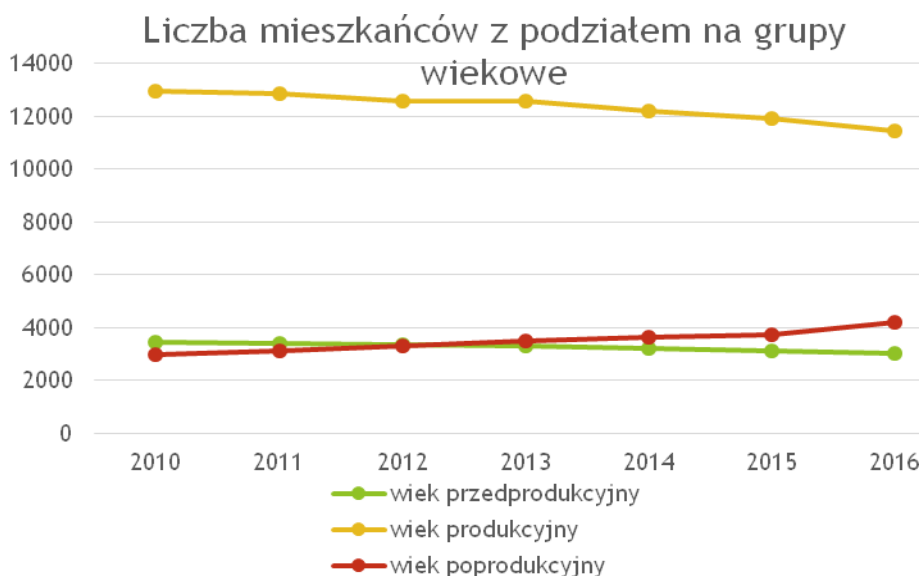
### Liczba mieszkańców miasta



Wykres 3. Liczba ludności w mieście Gostyninie w latach 2010-2016.

Źródło: Urząd Miasta Gostynina

Równocześnie zmienia się struktura wiekowa mieszkańców. Stopniowo uwydatnia się ogólnokrajowy trend starzenia się społeczeństwa, polegający na rosnącym udziale osób w wieku poprodukcyjnym w populacji miasta przy jednoczesnym spadku liczby ludności w wieku przedprodukcyjnym. Na przestrzeni lat 2010-2016 osoby w wieku poprodukcyjnym z każdym rokiem stanowiły coraz większą grupę mieszkańców – od 15% populacji miasta w 2010 roku do 23% w 2016 roku. Jednocześnie udział najmłodszej ludności w populacji ogółem spadł w tym czasie z 18% do 16%.



Wykres 4. Liczba ludności mieszkańców z podziałem na grupy wiekowe w latach 2010 - 2016.

Źródło: Urząd Miasta Gostynina



Na podstawie zaprezentowanych wcześniej danych wyliczono wskaźnik obciążenia demograficznego, który obrazuje liczbę ludności w wieku poprodukcyjnym na 100 osób w wieku przedprodukcyjnym, co zaprezentowano w poniższej tabeli. Na przestrzeni lat 2010 – 2016 wartość tego wskaźnika na terenie Miasta Gostynina wzrasta z 86,2 w 2010 roku do 140,4 w 2016 roku. Trend wzrostu liczby osób w wieku poprodukcyjnym przypadająca na 100 osób w wieku przedprodukcyjnym jest charakterystyczny dla całego województwa jak i powiatu, należy jednak zauważyć że wzrost ten dla Miasta Gostynina zdecydowanie przewyższa ogólnie panujące trendy w regionie.

**Tabela 3. Ludność w wieku poprodukcyjnym w przeliczeniu na 100 osób w wieku przedprodukcyjnym na terenie województwa mazowieckiego, powiatu gostynińskiego oraz Miasta Gostynina na przestrzeni lat 2010 – 2016.**

Wyszczególnienie	2010	2011	2012	2013	2014	2015	2016
<b>Województwo mazowieckie</b>	94,5	97,3	100,0	102,9	105,4	107,8	109,8
<b>Powiat gostyniński</b>	90,2	96,5	101,7	107,2	112,2	118,3	122,9
<b>Miasto Gostynin</b>	86,2	92,3	97,9	105,3	113,4	120,6	140,4

Źródło: Opracowanie Grupa CDE Sp. z o.o. na podstawie danych GUS.

Dokonano również analizy przyrostu naturalnego na terenie województwa mazowieckiego, powiatu gostynińskiego oraz Miasta Gostynina, z której to wynika, iż przyrost naturalny na terenie województwa mazowieckiego ma tendencję spadkową jednak nadal utrzymuje się na plusie

w przeciwieństwie do powiatu oraz Miasta Gostynina gdzie przyjmuje on wartości ujemne. Należy jednak nadmienić, że przyrost naturalny na terenie Miasta Gostynina jest większy niż na obszarze powiatu.

**Tabela 4. Przyrost naturalny na terenie województwa mazowieckiego, powiatu gostynińskiego oraz Miasta Gostynina w przeliczeniu na 1000 ludności.**

Wyszczególnienie	2010	2011	2012	2013	2014	2015	2016
<b>Województwo mazowieckie</b>	1,4	0,8	0,5	0,2	0,7	0,5	0,9
<b>Powiat gostyniński</b>	- 1,3	- 2,0	- 2,4	- 1,2	- 2,9	- 2,9	- 3,4
<b>Miasto Gostynin</b>	0,2	- 0,3	- 2,2	- 1,3	- 2,2	- 2,7	- 2,7

Źródło: Opracowanie Grupa CDE Sp. z o.o. na podstawie danych GUS.

Analizując powyższe dane można wywnioskować, iż obecnie na terenie Miasta Gostynina jak również w skali województwa mamy do czynienia ze zjawiskiem starzenia się społeczeństwa, co przy niskim bądź ujemnym przyroście naturalnym jest zjawiskiem niekorzystnym dla sytuacji

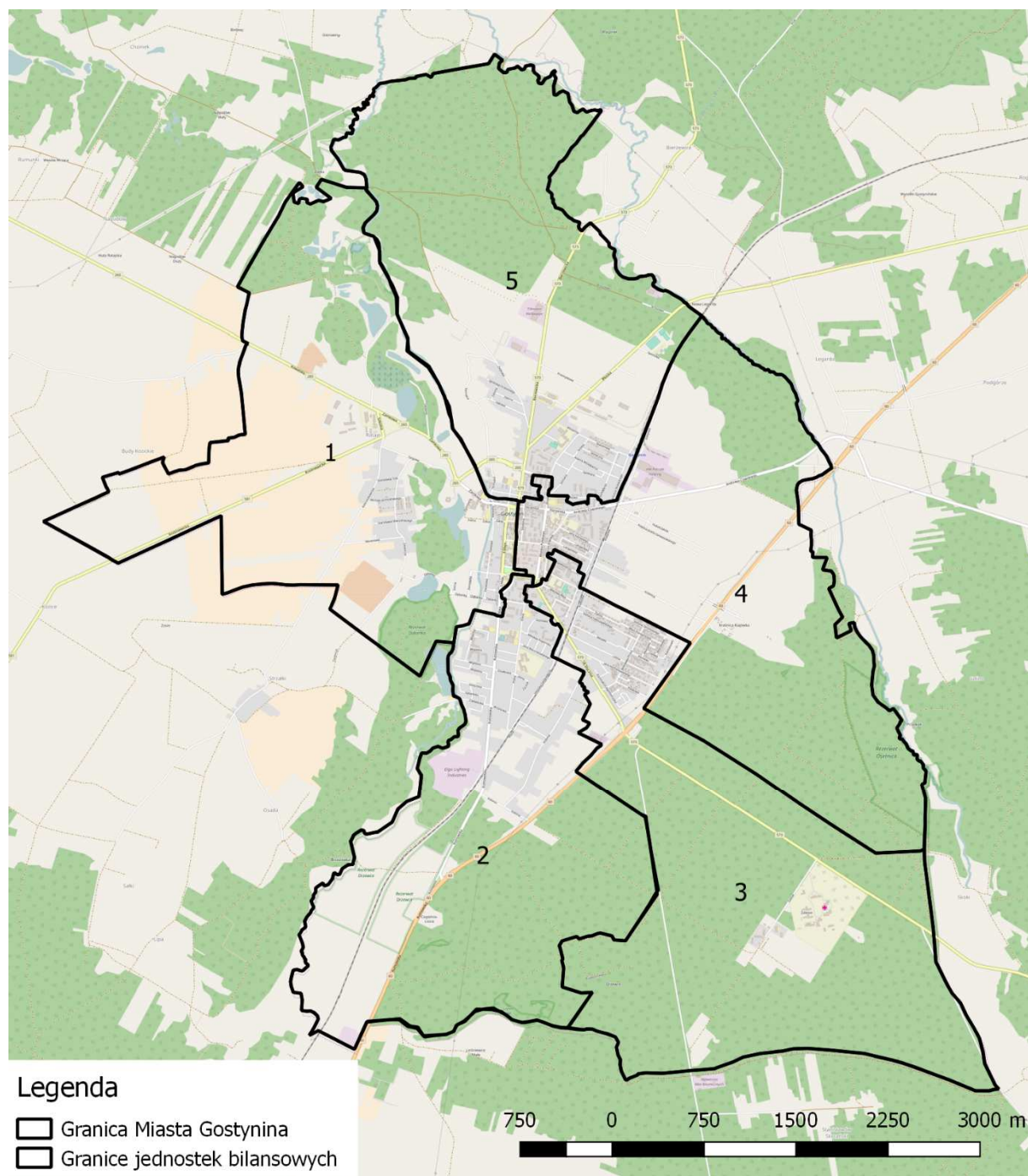
gospodarczej regionu. W związku tym potrzebne są działania mające na celu zahamowanie migracji do pobliskich większych ośrodków miejskich, poprzez podnoszenie wartości i zapewnienie atrakcyjności terenu Miasta Gostynina, dzięki czemu możliwe stanie się przyciągnięcie do miasta turystów oraz przedsiębiorców co zaowocuje pozytywnymi zmianami.

Aby dokonać diagnozy zjawisk kryzysowych w Gostyninie, podzielono miasto na mniejsze jednostki bilansowe powstałe z połączenia okręgów wyborczych obowiązujących na terenie miasta. Dokonano takiego podziału gdyż jednostki te stanowią pewną całość pod względem funkcjonalnym i charakteryzują się spójnością przestrzenną. Zasięg poszczególnych jednostek zawiera poniższa tabela, natomiast kolejny rysunek przedstawia je w formie graficznej.

Tabela 5. Granice jednostek bilansowych w Gostyninie.

Numer jednostki bilansowej	Granice jednostek bilansowych
1	3 Maja, Dybanka, Górna, Kościuszkowców, Kowalska, Krośniewicka, Kwiatowa Legionów Polskich, Leona Rewekanta, Michała Jarmolińskiego, Morenowa, Ogrodowa, Ostania, Parkowa, Rynek, Szkolna, Stanisława Biernackiego, Stanisława Makulińskiego, Stanisława Treli, Tadeusza Kościuszki, Targowa, Zamkowa, Zazamcze, Ziemowita, Żabia
2	Cypriana Kamila Norwida, Działkowa, Fryderyka Chopina, Gościńska, Henryka Sienkiewicza, Jana Marcinkowskiego, Jasna, Kolonia, Kutnowska, Mikołaja Kopernika, Polna, Polskiego Czerwonego Krzyża, Sąsiedzka, Sosnowa, Stanisława Moniuszki, Świerkowa, Władysława Broniewskiego, Wspólna, Zacisze, Zakładowa
3	18 Stycznia, Akacyjowa, Bolesława Prusa, Eugeniusza Wilczkowskiego, Jana Kilińskiego, Jana Kochanowskiego, Jarosława Iwaszkiewicza, Jaśminowa, Józefa Ozdowskiego, Kasztanowa, Kazimierza Jagiellończyka, Klonowa, Krzysztofa Szydłowieckiego, Langenfeld, Leśna, Lipowa, Marii Konopnickiej, Mieczysława Świącickiego, Mikołaja Reja, Osada Drzewce, Piaskowa, Spółdzielcza, Stanisława Treli, Stanisława Wyspiańskiego, Stefana Fabiszewskiego, Stefana Żeromskiego, Wesoła, Wierzbowa, Witolda Sadownika, Władysława Figelskiego, Zalesie, Zofii Nałkowskiej, Żytunia
4	Andrzeja Czapskiego, Andrzeja Małkowskiego, Armii Krajowej, Floriańska, Gen. Marii Wittek, Honorowych Dawców Krwi, Hubalczyków, Kolejowa, Kraśnica, Ks. Józefa Gerwatowskiego, Romana Dmowskiego, Stodólna, Wojska Polskiego
5	Adama Mickiewicza, Al. Ks. Jerzego Popiełuszki, Bierzewicka, Gen. Józefa Bema Gliniana, Ignacego Krasickiego, Jana Pawła II, Juliusza Słowackiego, Kard. Stefana Wyszyńskiego, Kościelna, Krótka, Łąkowa, Mazowiecka, Nowa, Płocka, Przemysłowa, Słoneczna, Solidarności, Spacerowa, Spokojna, Sportowa, Termalna, Wacława Kujawy, Wiosenna, Ziejkowa, Zielona

Źródło: Opracowanie Grupa CDE Sp. z o.o. na podstawie danych z Urzędu Miasta Gostynina



**Rysunek 1. Granice jednostek bilansowych Miasta Gostynina.**

*Źródło: Opracowanie Grupa CDE Sp. z o.o. na podstawie danych z Urzędu Miasta Gostynina.*

Wykres 3 przedstawia liczbę ludności w poszczególnych jednostkach bilansowych w 2016 roku, z którego wynika że liczba ta waha się od 3 389 osób na obszarze jednostki bilansowej numer 2 do 4 232 osób, które mieszkają na obszarze jednostki bilansowej numer 4.



Wykres 5. Liczba ludności w poszczególnych jednostkach bilansowych Miasta Gostynina w 2016r.

Źródło: Opracowanie Grupa CDE Sp. z o.o. na podstawie danych z Urzędu Miasta Gostynina

## 2.1. Strefa społeczna

Analiza kwestii społecznych jest elementarną częścią diagnozy czynników i zjawisk kryzysowych w celu opracowania programu rewitalizacji. Wnikliwe zbadanie zagadnień społecznych pozwoli na opracowanie działań mogących rozwiązać występujące problemy lub załagodzić je, a także pobudzić aktywność lokalną. Tego typu przedsięwzięcia przyczyniają się do wzrostu skuteczności projektów rewitalizacyjnych, a także pełniejszego zaangażowania mieszkańców w życie miasta. Do przeprowadzenia identyfikacji i oceny zjawisk społecznych wykorzystano dane ilościowe obejmujące udzielaną pomoc społeczną, liczbę zdarzeń przestępczych oraz wykroczeń, a także, przedsiębiorczość i zaangażowanie w życie publiczne.

Problemy w sferze społecznej można wyodrębnić przede wszystkim na podstawie pomocy udzielanej przez Miejski Ośrodek Pomocy Społecznej w Gostyninie, który wspiera rodziny przy pomocy świadczeń pieniężnych oraz niepieniężnych.

Wśród świadczeń pieniężnych wyróżnić można:

- » zasiłki stałe,
- » zasiłki okresowe,
- » zasiłki celowe i specjalne zasiłki celowe,

- » zasiłki i pożyczki na ekonomiczne usamodzielnienie się,
- » pomoc dla rodzin zastępczych,
- » pomoc na usamodzielnienie oraz kontynuowanie nauki,
- » świadczenia na utrzymanie u pokrycie wydatków związanych z nauką języka polskiego dla uchodźców,

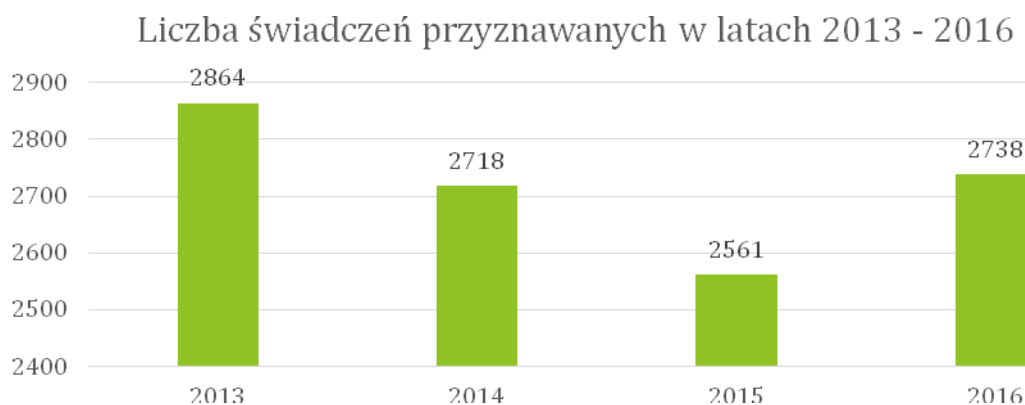
Wśród świadczeń niepieniężnych wyróżnić można:

- » praca socjalna,
- » bilet kredytowany,
- » składki na ubezpieczenie zdrowotne,
- » składki na ubezpieczenia społeczne,
- » pomoc rzeczowa, w tym na ekonomiczne usamodzielnienie,
- » sprawienie pogrzebu,
- » poradnictwo specjalistyczne,
- » interwencja kryzysowa,
- » schronienie,
- » posiłek,

- » niezbędne ubranie,
  
- » usługi opiekuńcze w miejscu zamieszkania, w ośrodkach wsparcia oraz w rodzinnych domach pomocy,
  
- » specjalistyczne usługi opiekuńcze w miejscu zamieszkania oraz w ośrodkach wsparcia,
  
- » mieszkanie chronione,
  
- » pobyt i usługi w domu pomocy społecznej,
  
- » opieka i wychowanie w rodzinie zastępczej i w placówce opiekuńczo-wychowawczej,
  
- » pomoc w uzyskaniu odpowiednich warunków mieszkaniowych, w tym w mieszkaniu chronionym, pomoc w uzyskaniu zatrudnienia, pomoc na zagospodarowanie – w formie rzeczowej dla osób usamodzielnianych,
  
- » szkolenia, poradnictwo rodzinne i terapia rodzinna prowadzone przez ośrodki adopcyjno-opiekuńcze.

Na terenie Miasta Gostynina realizowane jest również dożywianie w szkołach w ramach Programu „Pomoc państwa w zakresie dożywiania”.

Z Miejskiego Ośrodka Pomocy Społecznej w Gostyninie pozyskano dane dotyczące liczby przyznawanych świadczeń na terenie miasta w latach 2013 – 2016 co zaprezentowano na poniższym wykresie. Najwięcej świadczeń wydano w 2013 roku w ilości 2 864, w kolejnych latach liczba wydawanych świadczeń zdecydowanie spadła, jednak w 2016 roku znowu wzrosła do wartości 2 738 wydanych świadczeń.



**Wykres 6. Liczba świadczeń przyznawanych przez MOPS w latach 2013 - 2016 na terenie Miasta Gostynina.**

*Źródło: Miejski Ośrodek Pomocy Społecznej w Gostyninie*

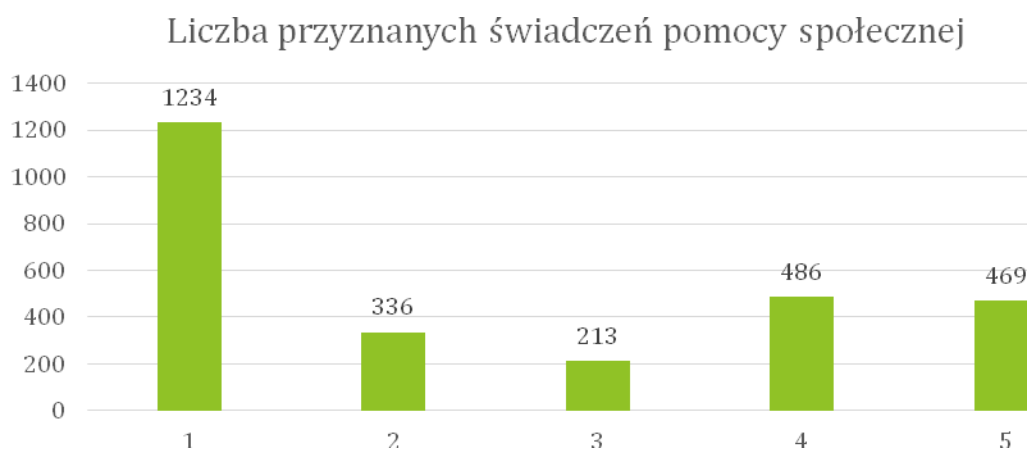
W poniższej tabeli przedstawiono liczbę świadczeń przyznanych na przestrzeni lat 2013 – 2016 z rozróżnieniem na powody udzielenia pomocy społecznej mieszkańcom. Najwięcej świadczeń przyznawanych jest ze względu na ubóstwo, gdzie rocznie obejmuje się pomocą ponad 1 000 rodzin właśnie w tym zakresie. W dużej mierze mieszkańców Miasta Gostynina dotyka problem niepełnosprawności oraz długotrwałej lub ciężkiej choroby. Wiele rodzin otrzymuje wsparcie ze względu na bezradność w sprawach opiekuńczo – wychowawczych, potrzebę ochrony macierzyństwa, wielodzietność czy alkoholizm. Analizując dane z ostatnich czterech lat wyznaczono trend zmian odnośnie przyznawanych świadczeń, w tabeli poniżej czerwonymi strzałkami zaznaczono obszary w których zauważono wzrost udzielanej pomocy, a strzałkami zielonymi problemy, które na przestrzeni analizowanych lat uległy poprawie.

**Tabela 6. Liczba świadczeń przyznanych przez MOPS według podziału na powód przyznania świadczenia w latach 2013 - 2016.**

Powody przyznania świadczeń	Liczba przyznanych świadczeń				Trend zmian
	2013	2014	2015	2016	
<b>Bezdomność</b>	11	14	11	12	↑
<b>Alkoholizm</b>	46	63	66	63	↑
<b>Ubóstwo</b>	1237	1086	957	1025	↓
<b>Niepełnosprawność</b>	441	432	443	491	↑
<b>Przemoc w rodzinie</b>	9	9	23	20	↑
<b>Bezradność w sprawach opiekuńczo - wychowawczych</b>	320	381	344	382	↑
<b>Długotrwała lub ciężka choroba</b>	456	457	471	525	↑
<b>Potrzeba ochrony macierzyństwa</b>	190	150	131	127	↓
<b>Wielodzietność</b>	154	126	115	93	↓
<b>SUMA</b>	<b>2 864</b>	<b>2 718</b>	<b>2 561</b>	<b>2 738</b>	

*Źródło: Opracowanie Grupa CDE Sp. z o.o. na podstawie danych z MOPS w Gostyninie.*

W 2016 roku Miejski Ośrodek Pomocy Społecznej przyznał 2 738 świadczeń na terenie całego Miasta Gostynina. Z danych otrzymanych z podziałem na poszczególne ulice przyporządkowano przydzielone świadczenia do poszczególnych jednostek bilansowych, co zaprezentowano na poniższym wykresie, z którego wynika że największa liczba świadczeń przypadła na jednostkę bilansową numer 1, w której przydzielono aż 1 234 świadczenia, co stanowi 45,07 % wszystkich przyznanych świadczeń. Najmniej świadczeniobiorców zamieszkuje jednostkę bilansową numer 3, na obszarze której w 2016 roku zostało przyznanych 213 świadczeń (7,78 %). W pozostałych trzech jednostkach liczba świadczeń przyznanych przez MOPS wyniosła 336 (12,27 %) dla jednostki bilansowej numer 2, 469 (17,13%) dla jednostki bilansowej numer 5 oraz 486 (17,75) dla jednostki bilansowej numer 4.



**Wykres 7. Liczba świadczeń przyznanych przez MOPS w poszczególnych jednostkach bilansowych w 2016r. na terenie Miasta Gostynina.**

*Źródło: Opracowanie Grupa CDE Sp. z o.o. na podstawie danych z MOPS w Gostyninie.*

Poniższa tabela prezentuje liczbę przyznanych świadczeń w poszczególnych jednostkach bilansowych z rozróżnieniem powodu otrzymania pomocy społecznej. Największa liczba świadczeń w 2016 roku była przyznana ubogim rodzinom - 1025 świadczeń, co stanowi 37,44 % wszystkich przyznanych świadczeń. Na kolejnym miejscu z pomocy społecznej korzystają osoby długotrwale lub ciężko chore, gdzie udzielono pomocy 525 osobom (19,17% wszystkich świadczeń). Niepełnosprawność oraz bezradność w sprawach opiekuńczo - wychowawczych to też problem lokalnej społeczności, gdzie kolejno przydzielono 491 (17,93%) oraz 382 (13,95%) świadczeń. Ze względu na ochronę macierzyństwa przyznano pomoc 127 rodzinom co stanowi 4,64 % wszystkich przyznanych świadczeń. Kolejnym powodem przyznawania świadczeń była pomoc osobom wielodzietnym, gdzie w 2016 roku pomocą objęto 93 rodziny, co stanowi 3,40 % przyznanych wszystkich świadczeń przez MOPS. Z powodu alkoholizmu przyznano 63 świadczenia (2,30%). Najmniej świadczeń zostało wydanych z powodu przemocy w rodzinie - 20 świadczeń (0,73%) oraz z powodu bezdomności 12 świadczeń (0,44%).





Tabela 7. Świadczenia pomocy społecznej przyznane rodzinom miasta Gostynina przez MOPS w 2016 roku.

Liczba przyznanych świadczeń w 2016 roku										
Nr jednostki bilansowej	Bezdomność	Alkoholizm	Ubóstwo	Niepełnosprawność	Przemoc w rodzinie	W sprawach opiekuńczo-wychowawczych	Długotrwała lub ciężka choroba	Ochrona macierzyństwa	Wielozietność	
1	2	34	478	201	5	140	216	89	69	
2	1	5	120	59	0	64	68	14	5	
3	1	11	80	33	5	31	44	4	4	
4	3	3	174	96	4	78	111	11	6	
5	5	10	173	102	6	69	86	9	9	
<b>SUMA</b>	<b>12</b>	<b>63</b>	<b>1025</b>	<b>491</b>	<b>20</b>	<b>382</b>	<b>525</b>	<b>127</b>	<b>93</b>	
<b>% wszystkich świadczeń</b>	<b>0,44 %</b>	<b>2,30%</b>	<b>37,44%</b>	<b>17,93%</b>	<b>0,73%</b>	<b>13,95%</b>	<b>19,17%</b>	<b>4,64%</b>	<b>3,40%</b>	
<b>Średnia dla Miasta</b>	<b>2,4</b>	<b>12,6</b>	<b>205</b>	<b>98,2</b>	<b>4</b>	<b>76,4</b>	<b>105</b>	<b>25,4</b>	<b>18,6</b>	

Źródło: Miejski Ośrodek Pomocy Społecznej w Gostyninie.



Wykorzystując dane dotyczące powodów przyznania świadczeń socjalnych w Gostyninie, na potrzeby niniejszego opracowania wyszczególniono następujące wskaźniki określające poziom nasilenia najczęściej występujących problemów społecznych w poszczególnych rejonach miasta:

- liczba świadczeń przyznanych ze względu na ubóstwo na 100 mieszkańców,
- liczba świadczeń przyznanych ze względu na wykluczanie społeczne na 100 mieszkańców,
- liczba świadczeń przyznanych ze względu na problemy rodzinno – wychowawcze na 100 mieszkańców,

Ubóstwo jest najczęstszym powodem otrzymywania przez gostynińskie rodziny pomocy od Miejskiego Ośrodka Pomocy Społecznej, gdzie w 2016 roku przyznano 1 025 takich świadczeń. Na poniższej mapie zaprezentowano rozkład wskaźnika odnośnie świadczeń przyznanych ze względu na ubóstwo z podziałem na poszczególne ulice przy których zamieszkują rodziny pobierające tego typu świadczenia. Następnie najwięcej świadczeń jest udzielanych ze względu na długotrwałą lub ciężką chorobę oraz niepełnosprawność, co zostało połączone w jeden wskaźnik określony jako wykluczenie społeczne. Osoby niepełnosprawne lub chore muszą zmierzyć się z wieloma problemami, nie tylko osobistymi, ale również społecznymi jak pokonywanie barier architektonicznych, trudności w porozumiewaniu się lub brak miejsc pracy przystosowanych do osób niepełnosprawnych. Sytuacja taka może wpływać na odrzucenie społeczne, wytwarzać poczucie niskiej wartości, co powoduje izolację społeczną.

Na podstawie danych udostępnionych przez Urząd Miasta Gostynin oraz Miejski Ośrodek Pomocy Społecznej w Gostyninie przeanalizowano sytuacje na terenie całego miasta, zestawiając wartość średniej charakteryzującej poszczególne jednostki bilansowe wraz z ich ulicami z wartością średniej dla całego Miasta Gostynina w przeliczeniu na 100 mieszkańców danej jednostki bilansowej. Kolorem pomarańczowym zaznaczono wartości, w których wartość wskaźnika dla danej jednostki przekracza wartość średnią wskaźnika dla całego miasta.

NR JEDNOSTKI BILANSOWEJ	Ubóstwo	Wykluczenie społeczne	Problemy rodzinno - wychowawcze
1	0,55	0,48	0,34
2	0,19	0,20	0,13
3	0,07	0,07	0,04
4	0,34	0,41	0,19
5	0,16	0,18	0,08
<b>ŚREDNIA DLA MIASTA</b>	<b>0,26</b>	<b>0,27</b>	<b>0,16</b>

Legenda:

Wartość wskaźnika wyższa niż	
------------------------------	--

wartość średniej dla całego Miasta

Dokonano pogłębionej analizy jednostek, w których wartość średnia wskaźnika przekroczyła wartość średnią dla całego miasta. Pogłębiona analiza opiera się na liczbie świadczeń przyznanych przez Miejski Ośrodek Pomocy Społecznej z rozróżnieniem na poszczególne ulice. W tabeli poniżej zaprezentowano liczbę świadczeń przypadająca na poszczególne ulice wraz z przeliczeniem liczby świadczeń na 100 mieszkańców jednostki bilansowej. Wyliczono średnią wartość wskaźnika dla całej jednostki. W celu określenia obszarów problemowych wyznaczono ulice, dla których średnia liczba świadczeń przekracza wartość średnią dla całego miasta, dodatkowo ulice których średnia wartość przekracza także średnią wartość wskaźnika dla jednostki analitycznej określono jako najbardziej problemowe.

**Tabela 8. Liczba świadczeń przyznanych ze względu na ubóstwo w jednostce bilansowej nr 1.**

Ulice wchodzące w skład jednostki bilansowej nr 1	Liczba przyznanych świadczeń ze względu na ubóstwo	Procent wszystkich świadczeń w odniesieniu do jednostki	Liczba świadczeń na 100 mieszkańców jednostki
3 Maja	127	26,57 %	3,34
Dybanka	23	4,81 %	0,61
Górna	0	-	0,00
Kościuszkowców	115	24,06 %	3,03
Kowalska	10	2,09 %	0,26
Krośniewicka	7	1,46 %	0,18
Kwiatowa	0	-	0,00
Legionów Polskich	12	2,51 %	0,32
Leona Rewekanta	0	-	0,00
Michała Jarmolińskiego	0	-	0,00
Morenowa	0	-	0,00
Ogrodowa	0	-	0,00
Parkowa	49	10,25 %	1,29
Rynek	6	1,25 %	0,16
Stanisława Biernackiego	0	-	0,00
Stanisława Makulińskiego	0	-	0,00
Stanisława Treli	0	-	0,00
Tadeusza Kościuszki	21	4,39 %	0,55
Targowa	74	15,48 %	1,95
Zamkowa	15	3,14 %	0,40
Zazamcze	16	3,35 %	0,42
Ziemowita	3	0,63 %	0,08
Żabia	0	-	0,00
<b>SUMA</b>	<b>478</b>	<b>100 %</b>	-
<b>Średnia wartość dla jednostki</b>	-	-	<b>0,55</b>

<b>bilansowej</b>			
-------------------	--	--	--

Legenda:

Wartość wskaźnika wyższa niż wartość średniej dla jednostki bilansowej nr 1	0,55	
Wartość wskaźnika wyższa niż wartość średniej dla całego miasta	0,26	

**Tabela 9. Liczba świadczeń przyznanych ze względu na ubóstwo w jednostce bilansowej nr 4.**

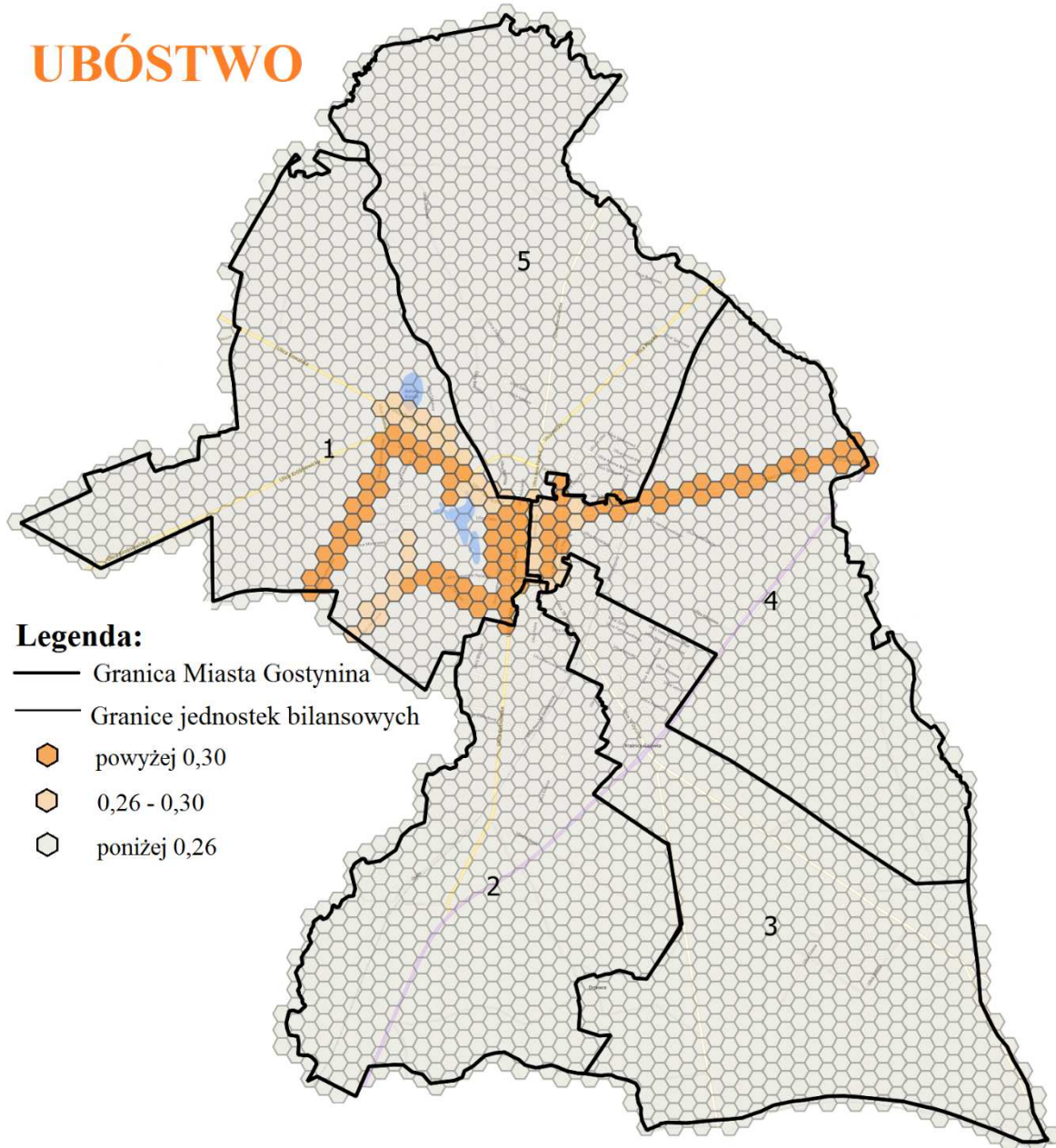
Ulice wchodzące w skład jednostki bilansowej nr 4	Liczba przyznanych świadczeń ze względu na ubóstwo	Procent wszystkich świadczeń w odniesieniu do jednostki	Liczba świadczeń na 100 mieszkańców jednostki
Andrzeja Czapskiego	20	11,49 %	0,5
Andrzeja Małkowskiego	0	-	0,0
Armii Krajowej	10	5,75 %	0,3
Floriańska	13	7,47 %	0,3
Gen. Marii Wittek	1	0,57 %	0,0
Honorowych Dawców Krwi	0	-	0,0
Hubalczyków	0	-	0,0
Kolejowa	5	2,87 %	0,1
Kraśnica	0	-	0,0
Ks. Józefa Gerwatowskiego	1	0,57 %	0,0
Romana Dmowskiego	5	2,87 %	0,1
Stodólna	5	2,87 %	0,1
Wojska Polskiego	114	65,52 %	2,9
<b>SUMA</b>	<b>174</b>	<b>100 %</b>	-
Średnia wartość dla jednostki bilansowej	-	-	<b>0,30</b>

Legenda:

Wartość wskaźnika wyższa niż wartość średniej dla jednostki bilansowej nr 4	0,30	
Wartość wskaźnika wyższa niż wartość średniej dla całego miasta	0,26	

Rozkład przestrzenny świadczeń przyznawanych ze względu na ubóstwo w formie pogłębionej diagnozy na ulice przedstawia poniższa mapa.

## UBÓSTWO



Rysunek 2. Mapa świadczeń przyznawanych ze względu na ubóstwo na terenie Miasta Gostynina.

Źródło: Opracowanie Grupa CDE Sp. z o.o.

**Tabela 10. Liczba świadczeń przyznanych ze względu na wykluczenie społeczne (niepełnosprawność, długotrwała lub ciężka choroba) w jednostce bilansowej nr 1.**

Ulice wchodzące w skład jednostki bilansowej nr 1	Liczba przyznanych świadczeń ze względu na niepełnosprawność	Procent wszystkich świadczeń w odniesieniu do jednostki	Liczba przyznanych świadczeń ze względu na długotrwałą lub ciężką chorobę	Procent wszystkich świadczeń w odniesieniu do jednostki	Liczba świadczeń na 100 mieszkańców jednostki
3 Maja	43	21,39 %	56	25,92 %	2,61
Dybanka	13	6,47 %	3	1,38 %	0,42
Górna	0	-	0	-	0,00
Kościuszkowców	42	20,89 %	49	22,68 %	2,40
Kowalska	4	1,99 %	6	2,77 %	0,26
Krośniewicka	0	-	0	-	0,00
Kwiatowa	1	0,50 %	1	0,46 %	0,05
Legionów Polskich	7	3,48 %	5	2,31 %	0,32
Leona Rewekanta	0	-	0	-	0,00
Michała Jarmolińskiego	0	-	0	-	0,00
Morenowa	0	-	0	-	0,00
Ogrodowa	0	-	0	-	0,00
Parkowa	17	8,46 %	16	7,41 %	0,87
Rynek	3	1,49 %	2	0,92 %	0,13
Stanisława Biernackiego	0	-	0	-	0,00
Stanisława Makulińskiego	0	-	0	-	0,00
Stanisława Treli	0	-	0	-	0,00
Tadeusza Kościuszki	14	6,96 %	17	7,87 %	0,82
Targowa	47	23,38 %	45	20,83 %	2,42
Zamkowa	4	1,99 %	8	3,70 %	0,32
Zazamcze	3	1,49 %	4	1,85 %	0,18
Ziemowita	3	1,49 %	4	1,85 %	0,18
Żabia	0	-	0	-	0,00
<b>SUMA</b>	<b>201</b>	<b>100 %</b>	<b>216</b>	<b>100 %</b>	
Średnia wartość dla jednostki bilansowej	-	-	-	-	<b>0,48</b>



Legenda:

Wartość wskaźnika wyższa niż wartość średniej dla jednostki bilansowej nr 1	0,48	
Wartość wskaźnika wyższa niż wartość średniej dla całego miasta	0,27	

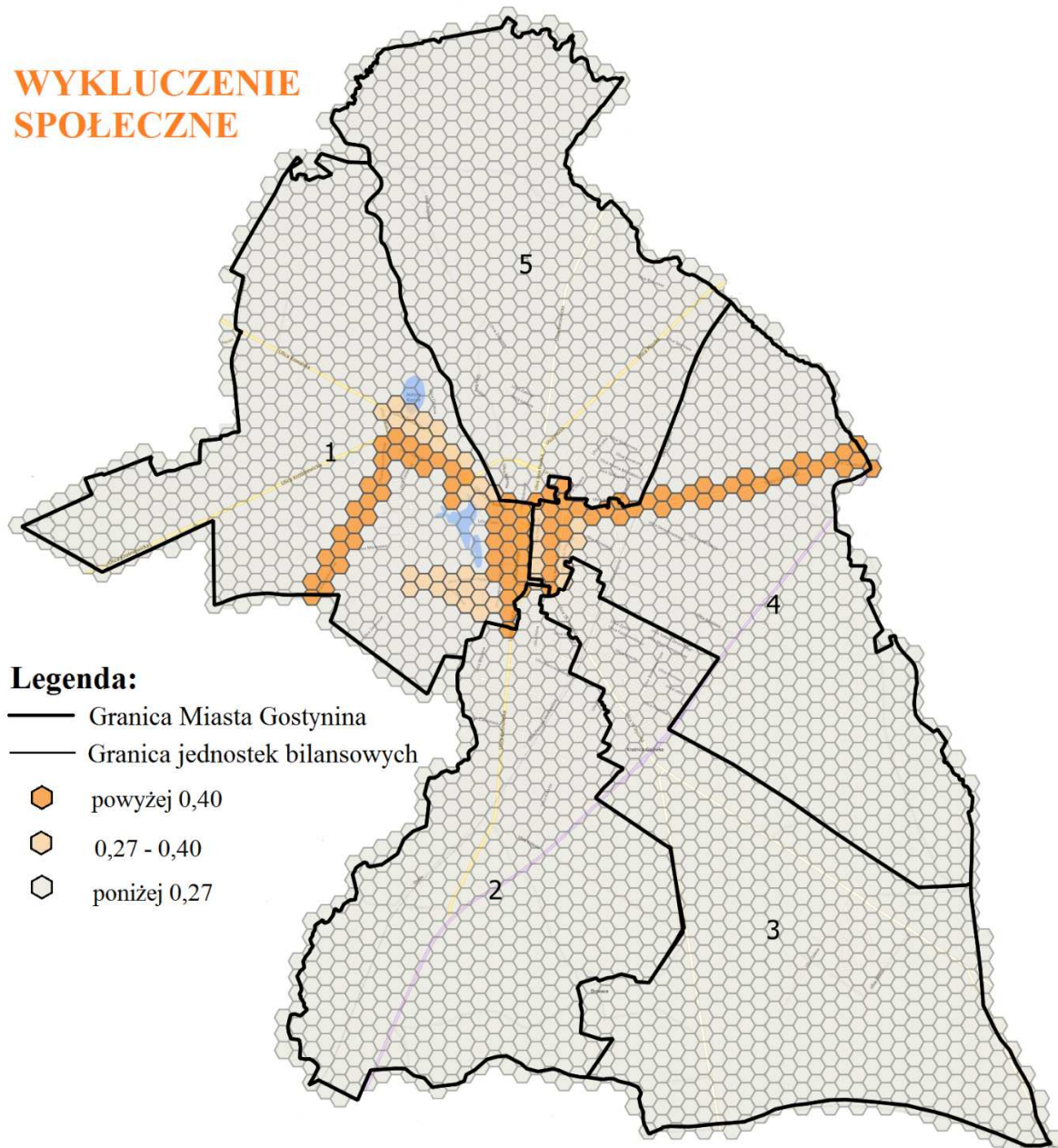
**Tabela 11. Liczba świadczeń przyznanych ze względu na wykluczenie społeczne (niepełnosprawność, długotrwała lub ciężka choroba) w jednostce bilansowej nr 4.**

Ulice wchodzące w skład jednostki bilansowej nr 4	Liczba przyznanych świadczeń ze względu na niepełnosprawność	Procent wszystkich świadczeń w odniesieniu do jednostki	Liczba przyznanych świadczeń ze względu na długotrwałą lub ciężką chorobę	Procent wszystkich świadczeń w odniesieniu do jednostki	Liczba świadczeń na 100 mieszkańców jednostki
<b>Andrzeja Czapskiego</b>	17	17,71 %	19	1,88 %	<b>0,92</b>
<b>Andrzeja Małkowskiego</b>	0	-	0	-	0,00
<b>Armii Krajowej</b>	6	6,25 %	5	4,50 %	0,28
<b>Floriańska</b>	10	10,42 %	9	8,11 %	<b>0,49</b>
<b>Gen. Marii Wittek</b>	0	-	0	-	0,00
<b>Honorowych Dawców Krwi</b>	0	-	0	-	0,00
<b>Hubalczyków</b>	0	-	2	1,80 %	0,05
<b>Kolejowa</b>	4	4,16 %	4	3,60 %	0,20
<b>Kraśnica</b>	0	-	0	-	0,00
<b>Ks. Józefa Gerwatowskiego</b>	0	-	0	-	0,00
<b>Romana Dmowskiego</b>	3	3,12 %	7	6,31 %	0,26
<b>Stodólna</b>	5	5,21 %	9	8,11 %	0,36
<b>Wojska Polskiego</b>	51	53,12 %	56	50,45 %	<b>2,74</b>
<b>SUMA</b>	<b>96</b>	<b>100 %</b>	<b>111</b>	<b>100 %</b>	-
<b>Średnia wartość dla jednostki bilansowej</b>	-	-	-	-	<b>0,40</b>

Legenda:

Wartość wskaźnika wyższa niż wartość średniej dla jednostki bilansowej nr 4	0,40	
Wartość wskaźnika wyższa niż wartość średniej dla całego miasta	0,27	

## WYKLUCZENIE SPOŁECZNE



Rysunek 3. Mapa świadczeń przyznawanych ze względu na niepełnosprawność oraz długotrwałą lub ciężką chorobę na terenie Miasta Gostynina.

Źródło: Opracowanie Grupa CDE Sp. z o.o.

Tabela 12. Liczba świadczeń przyznanych ze względu na problemy rodzinno - wychowawcze w jednostce bilansowej nr 1.

Ulice wchodzące w skład jednostki bilansowej nr 1	Liczba przyznanych świadczeń ze względu na bezradność w spr. opiekuńczo wychowawczych	Procent wszystkich świadczeń w odniesieniu do jednostki	Liczba przyznanych świadczeń ze względu na ochronę macierzyństwa	Procent wszystkich świadczeń w odniesieniu do jednostki	Liczba przyznanych świadczeń ze względu na wielodzietność	Procent wszystkich świadczeń w odniesieniu do jednostki	Liczba świadczeń na 100 mieszkańców jednostki
3 Maja	23	16,43 %	15	16,85 %	15	21,74 %	1,40
Dybanka	8	5,71 %	5	5,62 %	5	7,25 %	0,47
Górna	0	-	0	-	0	-	0,00
Kościuszkowców	39	27,86 %	35	39,32 %	24	34,78 %	2,58
Kowalska	0	-	0	-	0	-	0,00
Krośniewicka	2	1,43 %	0	-	0	-	0,05
Kwiatowa	0	-	0	-	0	-	0,00
Legionów Polskich	5	3,57 %	0	-	0	-	0,13
Leona Rewekanta	0	-	0	-	0	-	0,00
Michała Jarmolińskiego	0	-	0	-	0	-	0,00
Morenowa	0	-	0	-	0	-	0,00
Ogrodowa	0	-	0	-	0	-	0,00
Parkowa	8	5,71 %	10	11,23 %	10	14,49 %	0,74
Rynek	0	-	0	-	0	-	0,00
Stanisława Biernackiego	0	-	0	-	0	-	0,00
Stanisława Makulińskiego	0	-	0	-	0	-	0,00
Stanisława Treli	0	-	0	-	0	-	0,00
Tadeusza Kościuszki	5	3,57 %	0	-	0	-	0,13
Targowa	48	34,28 %	15	16,85 %	15	21,74 %	2,05
Zamkowa	0	-	9	10,11- %	0	-	0,24
Zazamcze	2	1,43 %	0	-	0	-	0,05
Ziemowita	0	-	0	-	0	-	0,00
Żabia	0	-	0	-	0	-	0,00
<b>SUMA</b>	<b>140</b>	<b>100 %</b>	<b>89</b>	<b>100 %</b>	<b>69</b>	<b>100 %</b>	-
Średnia wartość dla jednostki bilansowej	-	-	-	-	-	-	<b>0,34</b>

Legenda:

Wartość wskaźnika wyższa niż wartość średniej dla jednostki bilansowej nr 1	0,34	
Wartość wskaźnika wyższa niż wartość	0,16	

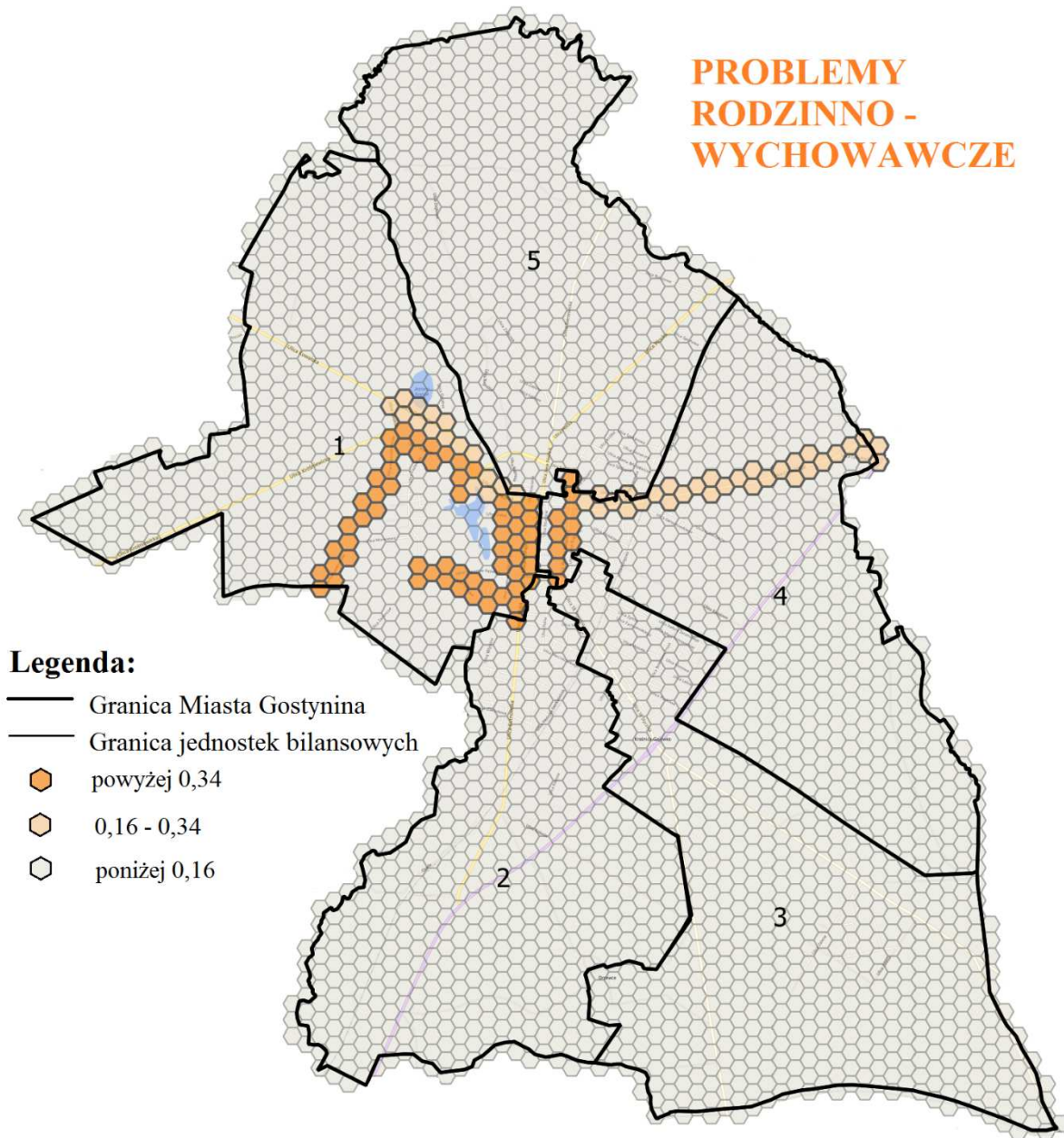
średniej dla całego miasta

**Tabela 13. Liczba świadczeń przyznanych ze względu na problemy rodzinno - wychowawcze w jednostce bilansowej nr 4.**

Ulice wchodzące w skład jednostki bilansowej nr 4	Liczba przyznanych świadczeń ze względu na bezradność w spr. opiekuńczo wychowawczych	Procent wszystkich świadczeń w odniesieniu do jednostki	Liczba przyznanych świadczeń ze względu na ochronę macierzyństwa	Procent wszystkich świadczeń w odniesieniu do jednostki	Liczba przyznanych świadczeń ze względu na wielodzietność	Procent wszystkich świadczeń w odniesieniu do jednostki	Liczba świadczeń na 100 mieszkańcó w jednostki
Andrzeja Czapskiego	7	8,97 %	0	-	0	-	0,18
Andrzeja Małkowskiego	0	-	0	-	0	-	0,00
Armii Krajowej	4	5,13 %	0	-	0	-	0,10
Floriańska	5	6,41 %	0	-	0	-	0,13
Gen. Marii Wittek	2	2,56 %	0	-	0	-	0,05
Honorowych Dawców Krwi	0	-	0	-	0	-	0,00
Hubalczyków	0	-	0	-	0	-	0,00
Kolejowa	5	6,41 %	0	-	0	-	0,13
Kraśnica	0	-	0	-	0	-	0,00
Ks. Józefa Gerwatowskiego	0	-	0	-	0	-	0,00
Romana Dmowskiego	3	3,85 %	0	-	0	-	0,08
Stodólna	0	-	0	-	0	-	0,00
Wojska Polskiego	52	66,66%	11	100%	6	100 %	1,76
<b>SUMA</b>	<b>78</b>	<b>100 %</b>	<b>11</b>	<b>100 %</b>	<b>6</b>	<b>100 %</b>	<b>-</b>
Średnia wartość dla jednostki bilansowej	-	-	-	-	-	-	<b>0,2</b>

Legenda:

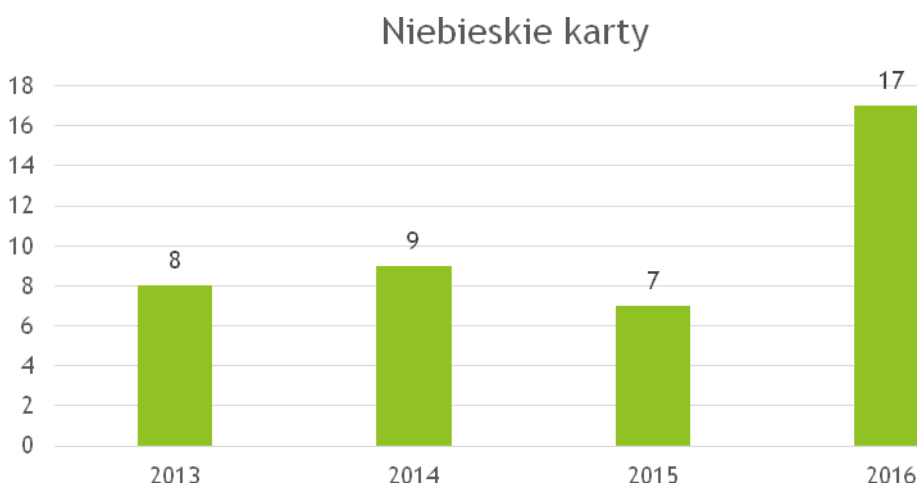
Wartość wskaźnika wyższa niż wartość średniej dla jednostki bilansowej nr 4	0,20	
Wartość wskaźnika wyższa niż wartość średniej dla całego miasta	0,16	



Rysunek 4. Mapa świadczeń przyznawanych ze względu na problemy rodzinno - wychowawcze na terenie Miasta Gostynina.

Źródło: Opracowanie Grupa CDE Sp. z o.o.

Innym objawem konieczności objęcia rodziny pomocą społeczną jest nadanie jej „Niebieskiej karty”. Niebieska karta to dokument stwierdzający występowanie przemocy w rodzinie. Zawiera on zapisy związane z przemocą w danej rodzinie oraz służy ocenie zagrożenia przemocą w przyszłości. Z danych otrzymanych z Komendy Powiatowej Policji w Gostyninie stworzono poniższy wykres, z którego wynika że liczba wydanych niebieskich kart na przestrzeni lat 2013 – 2015 utrzymywała się na podobnym poziomie, ale w roku 2016 drastycznie wzrosła i osiągnęła wartość 17 postępowań wszczętych odnośnie przemocy w rodzinie.



**Wykres 8. Liczba wydanych niebieskich kart na przestrzeni lat 2013 - 2016 na terenie Miasta Gostynina.**

*Źródło: Komenda Powiatowa Policji w Gostyninie*

Analizując sytuację dla obszaru całego Miasta Gostynina w 2016 roku, zestawiono wartość średniej charakteryzującej poszczególne jednostki bilansowe wraz z ich ulicami z wartością średnią dla całego Miasta Gostynina w przeliczeniu na 100 mieszkańców danej jednostki bilansowej. Kolorem pomarańczowym zaznaczono wartości, w których wartość wskaźnika dla danej jednostki przekracza wartość średnią wskaźnika dla całego miasta.

NR JEDNOSTKI BILANSOWEJ	Liczba wydanych niebieskich kart na 100 mieszkańców
1	0,008
2	0,003
3	0,001
4	0,004
5	0,005
<b>ŚREDNIA DLA MIASTA</b>	<b>0,004</b>

Legenda:

Wartość wskaźnika wyższa niż wartość średniej dla całego Miasta	
---	--

**Tabela 14. Liczba wydanych niebieskich kart na obszarze jednostki bilansowej nr 1.**

Ulice wchodzące w skład jednostki bilansowej nr 1	Liczba wydanych niebieskich kart	Procent wszystkich świadczeń w odniesieniu do jednostki	Liczba wydanych niebieskich kart na 100 mieszkańców jednostki
3 Maja	0	-	
Dybanka	0	-	
Górna	0	-	
Kościuszkowców	4	57,14 %	0,11
Kowalska	0	-	
Krośniewicka	0	-	
Kwiatowa	0	-	
Legionów Polskich	0	-	
Leona Rewekanta	0	-	
Michała Jarmolińskiego	0	-	
Morenowa	0	-	
Ogrodowa	0	-	
Parkowa	0	-	
Rynek	0	-	
Stanisława Biernackiego	0	-	
Stanisława Makulińskiego	0	-	
Stanisława Treli	0	-	
Tadeusza Kościuszki	0	-	
Targowa	3	42,86 %	0,8
Zamkowa	0	-	
Zazamcze	0	-	
Ziemowita	0	-	
Żabia	0	-	
<b>SUMA</b>	<b>7</b>	<b>100 %</b>	
Średnia wartość dla jednostki bilansowej	-	-	<b>0,004</b>


Legenda:

Wartość wskaźnika wyższa niż wartość średniej dla Miasta Gostynina	0,004	
--	-------	--

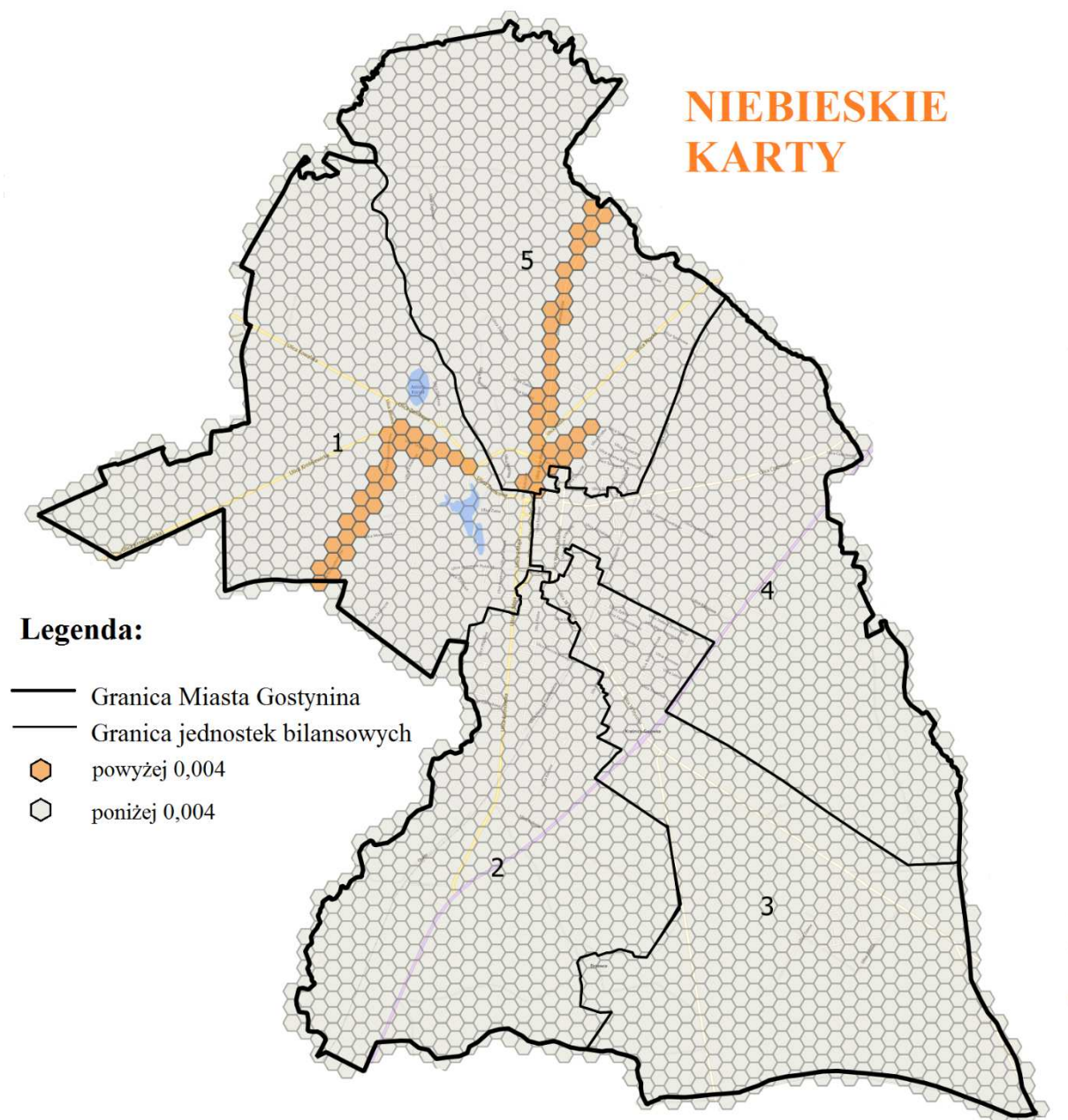
Tabela 15. Liczba wydanych niebieskich kart na obszarze jednostki bilansowej nr 5.

Ulice wchodzące w skład jednostki bilansowej nr 5	Liczba wydanych niebieskich kart	Procent wszystkich świadczeń w odniesieniu do jednostki	Liczba wydanych niebieskich kart na 100 mieszkańców jednostki
Adama Mickiewicza	0	-	
Al. Ks. Jerzego Popiełuszki	1	20 %	0,02
Bierzewicka	1	20 %	0,02
Gen. Józefa Bema	2	40 %	0,05
Gliniana	0	-	
Ignacego Krasickiego	0	-	
Jana Pawła II	1	20 %	0,02
Juliusza Słowackiego	0	-	
Kard. Stefana Wyszyńskiego	0	-	
Kościelna	0	-	
Krótka	0	-	
Łąkowa	0	-	
Mazowiecka	0	-	
Nowa	0	-	
Płocka	0	-	
Przemysłowa	0	-	
Słoneczna	0	-	
Solidarności	0	-	
Spacerowa	0	-	
Spokojna	0	-	
Sportowa	0	-	
Termalna	0	-	
Wiosenna	0	-	
Ziejkowa	0	-	
Zielona	0	-	
<b>SUMA</b>	<b>5</b>	<b>100 %</b>	
<b>Średnia wartość dla jednostki bilansowej</b>	<b>-</b>	<b>-</b>	<b>0,005</b>

Legenda:

Wartość wskaźnika wyższa niż wartość średniej dla całego miasta	<b>0,005</b>	
---	--------------	---





**Rysunek 5. Zakres przestrzenny obszaru o największej ilości przyznawanych "Niebieskich kart".**

*Źródło: Opracowanie Grupa CDE Sp. z o.o.*

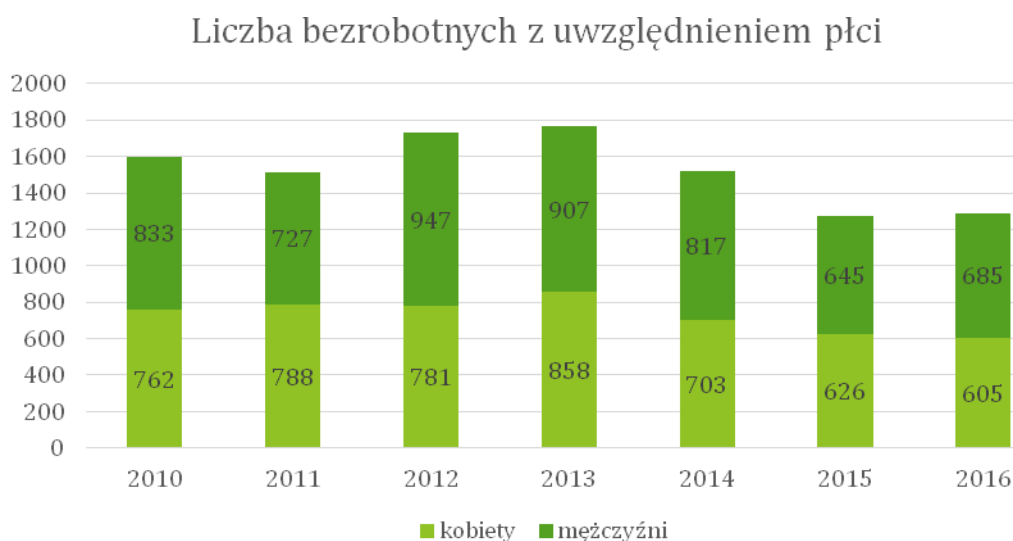
### 2.1.1. Stan bezrobocia

Otrzymane dane z Powiatowego Urzędu Pracy bardzo szczegółowo opisują stan bezrobocia w skali miasta. Zjawisko to przeanalizowano uwzględniając dane za lata 2010-2016, aby określić trend zmian poszczególnych aspektów.

Liczba osób bezrobotnych w mieście w latach 2010-2016 ulegała zmianom – po wzroście w połowie tego okresu nastąpił spadek. W 2015 roku liczba ta była najniższa pośród wszystkich

badanych lat – wówczas w mieście było 1271 zarejestrowanych bezrobotnych, z czego 50,7% stanowili mężczyźni. Natomiast w roku 2016 odnotowano wzrost liczby osób bezrobotnych do 1 290 osób z czego 53,1 % stanowili mężczyźni. W tym samym roku liczba kobiet bezrobotnych zmniejszała się o 21 w stosunku do roku poprzedniego.

Odnosząc liczbę osób bezrobotnych do liczby mieszkańców miasta w wieku produkcyjnym zauważyć można niewielkie wahania tego wskaźnika. W 2010 roku wyniósł on 12%, po czym w latach 2012-2013 wzrósł do 14%. Najniższy udział bezrobotnych w ludności w wieku produkcyjnym zanotowano dla 2015 oraz 2016 roku – 11%.



**Wykres 9. Liczba osób bezrobotnych w Gostyninie w latach 2010-2016.**

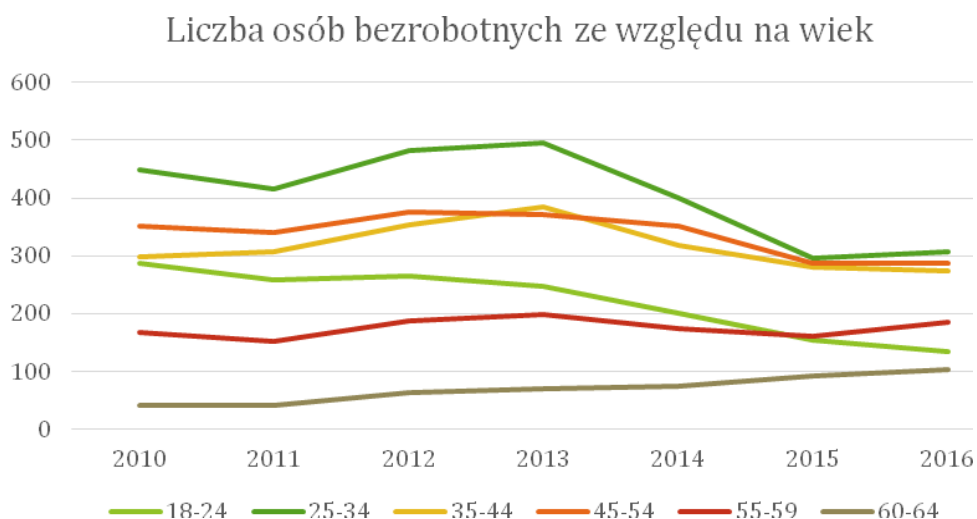
*Źródło: Powiatowy Urząd Pracy w Gostyninie*



**Wykres 10. Udział bezrobotnych w ludności w wieku produkcyjnym w latach 2010-2016.**

Źródło: Powiatowy Urząd Pracy w Gostyninie

Uzyskane dane zawierają szczegółową analizę zarejestrowanych bezrobotnych, uwzględniając ich wiek (z podziałem na sześć przedziałów wiekowych), wykształcenie (pięć stopni/ rodzajów), czas pozostawania bez pracy (6 przedziałów czasowych) oraz staż pracy ogółem (6 przedziałów czasowych) na przestrzeni lat 2010-2016.

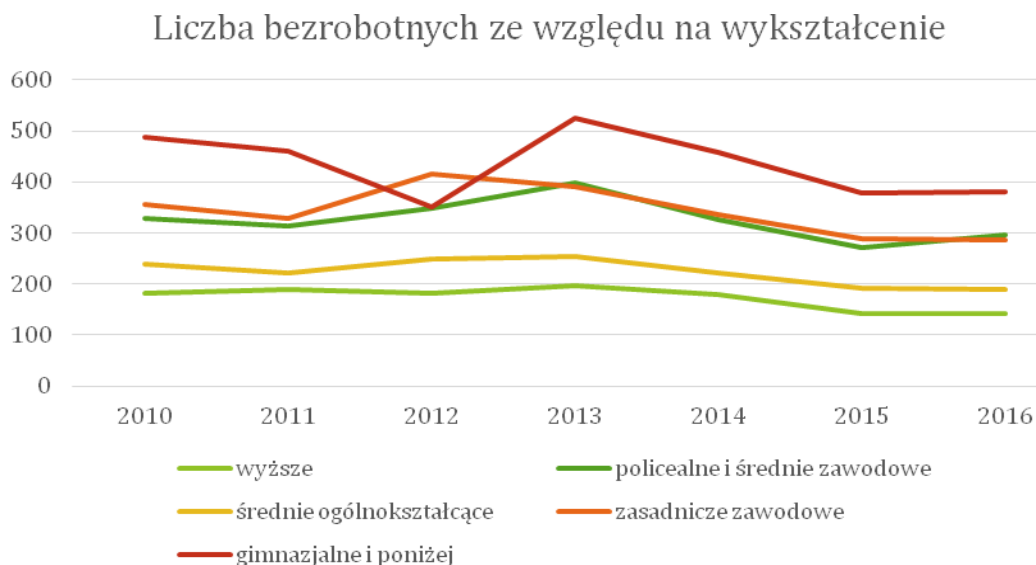


**Wykres 11. Liczba osób bezrobotnych ze względu na wiek w latach 2010-2016.**

Źródło: Powiatowy Urząd Pracy w Gostyninie

Dominującą grupą wiekową wśród bezrobotnych w latach 2010-2014 były osoby mające między 25 a 34 lata. W roku 2015 choć nadal ich liczba była największa, znacząco zmniejszyła się w stosunku do poprzednich lat i niemal zrównała się z liczbą bezrobotnych w przedziałach wiekowych 35-44 i 45-54 lata. Najmniej osób bez pracy jest u schyłku wieku produkcyjnego (60-64 lata).

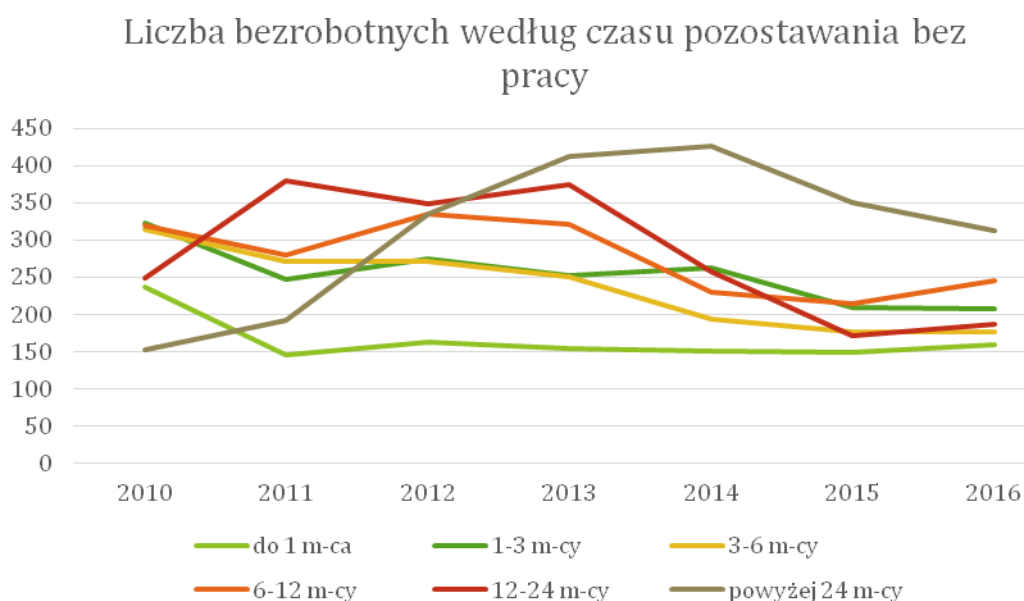
Analizując strukturę bezrobotnych w Gostyninie z perspektywy posiadanego przez nich wykształcenia zauważyć można, że w latach 2010-2016, za wyjątkiem 2012 roku, największą grupę osób bez pracy stanowili mieszkańcy mający najniższe wykształcenie, tj. co najwyżej gimnazjalne. Niezmiennie przez te lata najmniej bezrobotnych to ludzie o ukończonych studiach wyższych. Całokształt struktury osób pozostających bez pracy, uwzględniając ich stopień edukacji wskazuje na to, że im wyższe wykształcenie, tym mniej osób nie posiada pracy.



**Wykres 12. Liczba osób bezrobotnych ze względu na wykształcenie w latach 2010 - 2016.**

*Źródło: Powiatowy Urząd Pracy w Gostyninie*

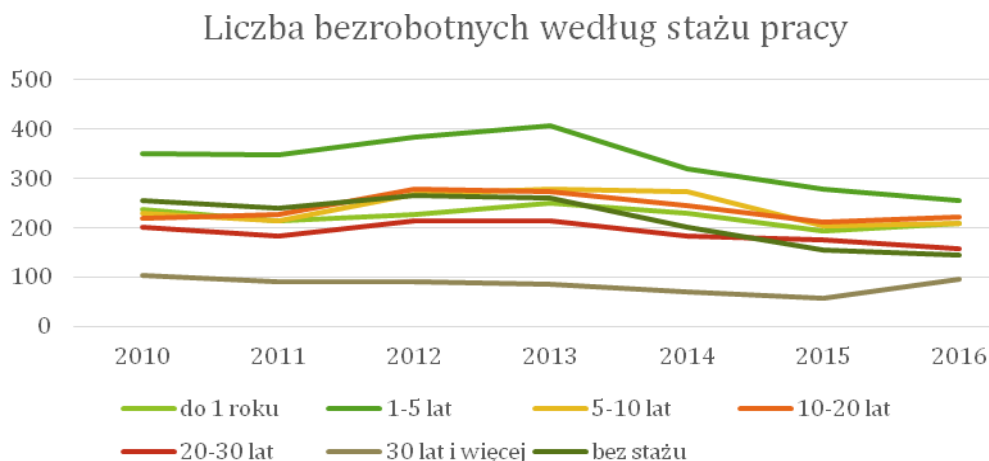
Dość znaczącym wahaniom ulegała w latach 2010-2016 liczba bezrobotnych mieszkańców Gostynina, uwzględniając czas pozostawania przez pracy. Przez większość tego czasu najmniejszą liczbę bezrobotnych stanowią osoby, które nie pracowały do 1 miesiąca i ich liczba jest względnie stała. Z kolei najwięcej bezrobotnych to mieszkańcy stosunkowo długo pozostający bez pracy, a mianowicie powyżej dwóch lat. Liczba takich osób wzrosła ponad dwukrotnie, przewyższając liczbę tych, którzy nie pracują przez okres od 12 do 24 miesięcy.



**Wykres 13. Liczba osób bezrobotnych według czasu pozostawania bez pracy w latach 2010-2016.**

Źródło: Powiatowy Urząd Pracy w Gostyninie

Badając strukturę bezrobotnych gostyninian z uwzględnieniem posiadanego przez nich stażu pracy widać wyraźnie, że w latach 2010-2016 najczęściej osób posiadało doświadczenie zawodowe o długości 1-5 lat. Z kolei najmniej bezrobotnych stanowi grupa osób mających za sobą co najmniej 30 lat pracy. Pozostałe przedziały oznaczające długość stażu pracy są w podobnej liczbie reprezentowane przez zarejestrowanych bezrobotnych.



**Wykres 14. Liczba osób bezrobotnych według stażu pracy w latach 2010 - 2016r.**

Źródło: Powiatowy Urząd Pracy w Gostyninie

Na podstawie danych otrzymanych z Powiatowego Urzędu Pracy w Gostyninie odnośnie liczby osób bezrobotnych z prawem do zasiłku oraz liczby osób długotrwale pozostających bez pracy przeanalizowano sytuację na terenie całego miasta, zestawiając wartość średniej charakteryzującą poszczególne jednostki bilansowe wraz z ich ulicami z wartością średniej dla całego Miasta Gostynina w przeliczeniu na 100 mieszkańców danej jednostki bilansowej. Kolorem pomarańczowym zaznaczono wartości, w których wartość wskaźnika dla danej jednostki przekracza wartość średnią wskaźnika dla całego miasta.

NR JEDNOSTKI BILANSOWEJ	Liczba os. bezrobotnych z prawem do zasiłku w 2016r.	Liczba os. z prawem do zasiłku na 100 mieszkańców
1	47	0,05
2	70	0,11
3	53	0,05
4	62	0,12
5	68	0,06
<b>SUMA</b>	<b>300</b>	-
<b>ŚREDNIA DLA MIASTA</b>	-	<b>0,08</b>

Legenda:

Wartość wskaźnika wyższa niż  
wartość średniej dla całego Miasta

**Tabela 16. Liczba osób bezrobotnych z prawem do zasiłku na obszarze jednostki bilansowej nr 2.**

Ulice wchodzące w skład jednostki bilansowej nr 2	Liczba os. bezrobotnych z prawem do zasiłku	Liczba os. bezrobotnych na 100 mieszkańców jednostki
Cypriana Kamila Norwida	0	0,00
Działkowa	0	0,00
Fryderyka Chopina	0	0,00
Gościńska	1	0,03
Henryka Sienkiewicza	0	0,00
Jana Marcinkowskiego	1	0,03
Jasna	3	0,09
Kolonia	8	0,24
Kutnowska	7	0,21
Mikołaja Kopernika	10	0,30
Polna	8	0,24
Polskiego Czerwonego Krzyża	3	0,09
Sąsiedzka	2	0,06
Sosnowa	0	0,00
Stanisława Moniuszki	1	0,03
Władysława Broniewskiego	0	0,00
Wspólna	26	0,77
Zacisze	0	0,00
Zakładowa	0	0,00
<b>SUMA</b>	<b>70</b>	-
Średnia wartość dla jednostki bilansowej	-	0,11

Legenda:

Wartość wskaźnika wyższa niż wartość średniej dla jednostki bilansowej nr 2	0,11	
Wartość wskaźnika wyższa niż	0,08	

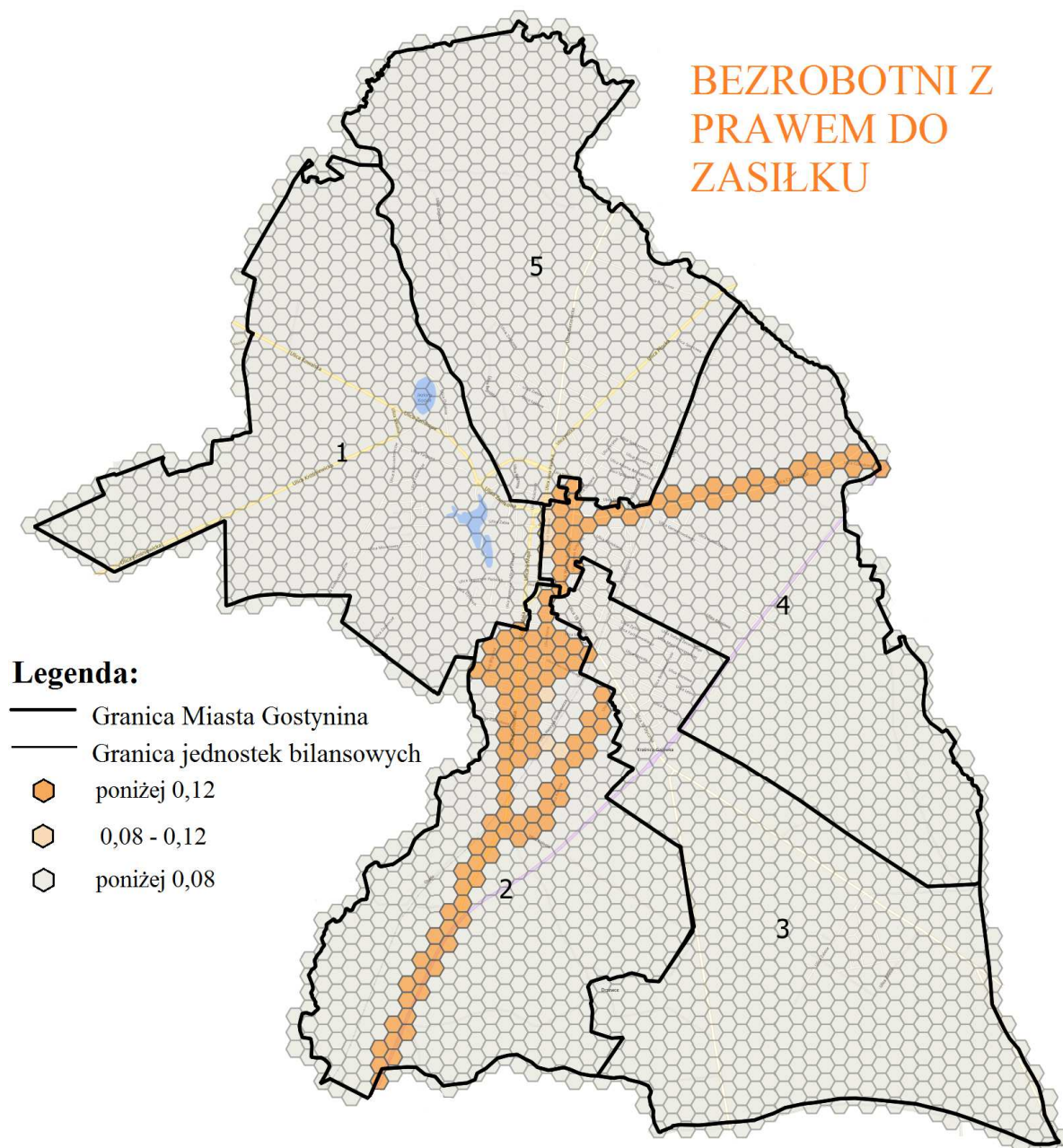
wartość średniej dla całego miasta

**Tabela 17. Liczba osób bezrobotnych z prawem do zasiłku na obszarze jednostki bilansowej nr 4.**

Ulice wchodzące w skład jednostki bilansowej nr 4	Liczba os. bezrobotnych z prawem do zasiłku	Liczba os. bezrobotnych na 100 mieszkańców jednostki
Andrzeja Czapskiego	14	0,36
Andrzeja Małkowskiego	1	0,03
Armii Krajowej	5	0,13
Floriańska	2	0,05
Gen. Marii Wittek	1	0,03
Honorowych Dawców Krwi	0	0,00
Hubalczyków	0	0,00
Kolejowa	2	0,05
Kraśnica	0	0,00
Ks. Józefa Gerwatowskiego	1	0,03
Romana Dmowskiego	4	0,10
Stodólna	4	0,10
Wojska Polskiego	28	0,72
<b>SUMA</b>	<b>62</b>	<b>-</b>
<b>Średnia wartość dla jednostki bilansowej</b>	<b>-</b>	<b>0,12</b>

Legenda:

Wartość wskaźnika wyższa niż wartość średniej dla jednostki bilansowej nr 4	0,12	
Wartość wskaźnika wyższa niż wartość średniej dla całego miasta	0,08	



**Rysunek 6. Wskaźnik osób bezrobotnych z prawem do zasiłku na terenie Miasta Gostynina.**

Źródło: Opracowanie Grupa CDE Sp. z o.o.

NR JEDNOSTKI BILANSOWEJ	Liczba os. długotrwale bezrobotnych w 2016r.	Liczba os. długotrwale bezrobotnych na 100 mieszkańców
1	82	0,09
2	46	0,07
3	71	0,07
4	52	0,10
5	62	0,06
<b>SUMA</b>	<b>313</b>	



ŚREDNIA DLA MIASTA

0,08

Legenda:

Wartość wskaźnika wyższa niż  
wartość średniej dla całego Miasta

Tabela 18. Liczba osób długotrwale bezrobotnych na obszarze jednostki bilansowej nr 1.

Ulice wchodzące w skład jednostki bilansowej nr 1	Liczba os. długotrwale bezrobotnych	Liczba os. długotrwale bezrobotnych na 100 mieszkańców jednostki
3 Maja	20	0,53
Dybanka	4	0,11
Górna	0	0,00
Kościuszkowców	15	0,40
Kowalska	1	0,03
Krośniewicka	0	0,00
Kwiatowa	1	0,03
Legionów Polskich	6	0,16
Leona Rewekanta	0	0,00
Michała Jarmolińskiego	0	0,00
Morenowa	0	0,00
Ogrodowa	1	0,03
Parkowa	11	0,29
Rynek	1	0,03
Stanisława Biernackiego	0	0,00
Stanisława Makulińskiego	1	0,03
Stanisława Treli	0	0,00
Tadeusza Kościuszki	5	0,13
Targowa	7	0,18
Zamkowa	1	0,03
Zazamcze	8	0,21
Ziemowita	0	0,00
Żabia	0	0,00
<b>SUMA</b>	<b>82</b>	-
Średnia wartość dla jednostki bilansowej	-	<b>0,09</b>

Legenda:

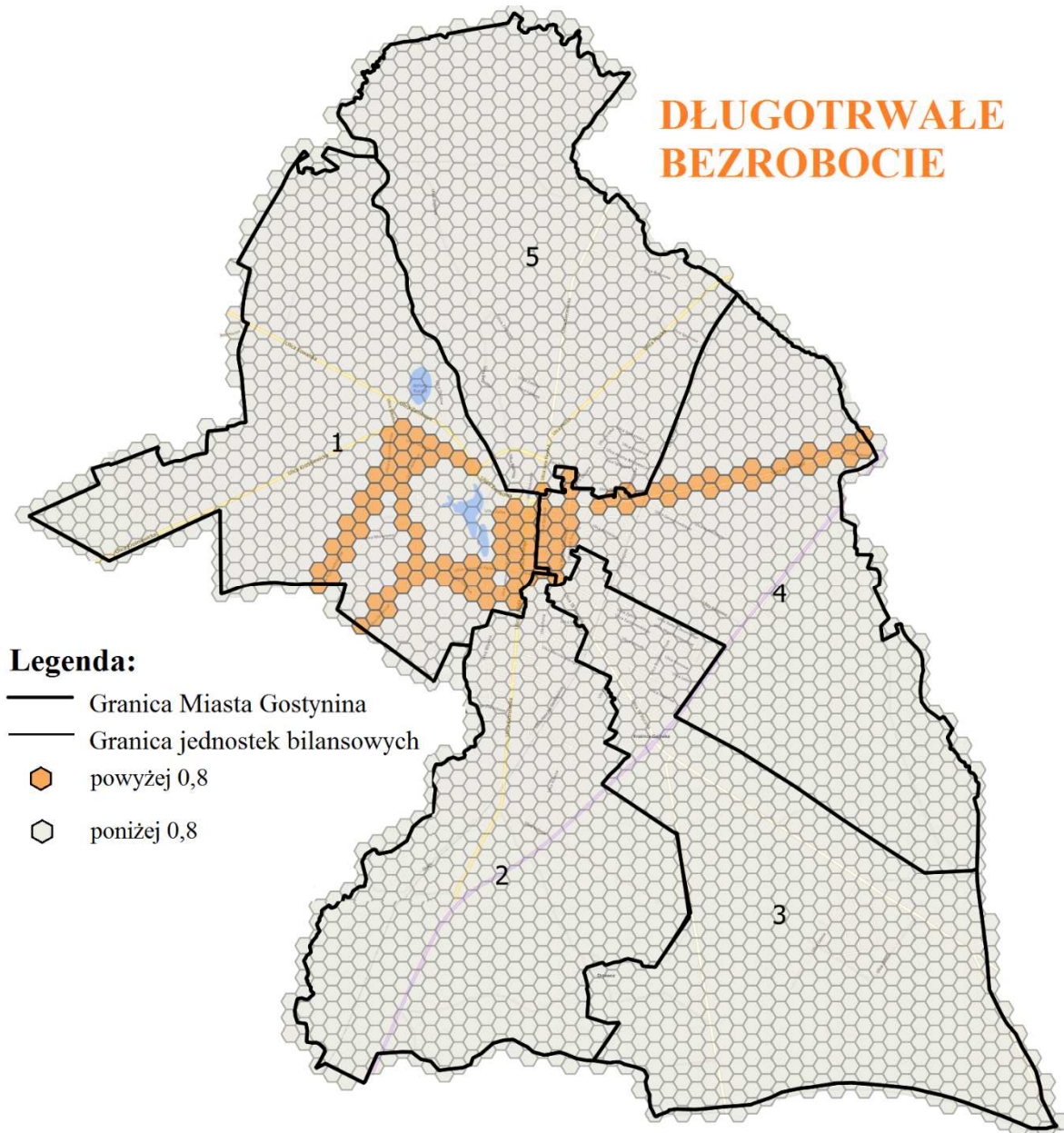
Wartość wskaźnika wyższa niż wartość średniej dla jednostki bilansowej nr 1	0,09	
Wartość wskaźnika wyższa niż wartość średniej dla całego miasta	0,08	

**Tabela 19. Liczba osób długotrwale bezrobotnych na obszarze jednostki bilansowej nr 4.**

Ulice wchodzące w skład jednostki bilansowej nr 4	Liczba os. długotrwale bezrobotnych	Liczba os. długotrwale bezrobotnych na 100 mieszkańców jednostki
<b>Andrzeja Czapskiego</b>	15	<b>0,38</b>
<b>Andrzeja Małkowskiego</b>	1	0,03
<b>Armii Krajowej</b>	3	0,08
<b>Floriańska</b>	2	0,05
<b>Gen. Marii Wittek</b>	0	0,00
<b>Honorowych Dawców Krwi</b>	0	0,00
<b>Hubalczyków</b>	2	0,05
<b>Kolejowa</b>	0	0,00
<b>Kraśnica</b>	0	0,00
<b>Ks. Józefa Gerwatowskiego</b>	0	0,00
<b>Romana Dmowskiego</b>	5	<b>0,13</b>
<b>Stodólna</b>	5	<b>0,13</b>
<b>Wojska Polskiego</b>	19	<b>0,49</b>
<b>SUMA</b>	<b>52</b>	
<b>Średnia wartość dla jednostki bilansowej</b>		<b>0,10</b>

Legenda:

Wartość wskaźnika wyższa niż wartość średniej dla jednostki bilansowej nr 4	0,10	
Wartość wskaźnika wyższa niż wartość średniej dla całego miasta	0,08	



Rysunek 7. Wskaźnik osób długotrwale bezrobotnych na terenie Miasta Gostynina.

Źródło: Opracowanie Grupa CDE Sp. z o.o.

## 2.2. Strefa gospodarcza

Aktywność gospodarcza mieszkańców bezpośrednio wpływa na rozwój miasta, a więc analiza przestrzennego układu działalności gospodarczej stanowi element diagnozy sytuacji w mieście. Liczba podmiotów gospodarczych zarejestrowanych na terenie Miasta Gostynina wahała się od 1 908 przedsiębiorstw w 2010 roku do 1 741 podmiotów w 2016 roku co prezentuje poniższy wykres.



Wykres 15. Liczba podmiotów gospodarczych na terenie Miasta Gostynina w latach 2010 - 2016.

Źródło: Opracowanie Grupa CDE Sp. z o.o. na podstawie danych GUS.

Przeanalizowano liczbę podmiotów gospodarczych wpisanych do rejestru REGON na terenie województwa mazowieckiego oraz powiatu gostynińskiego na przestrzeni lat 2010 – 2016, z której wynika, że liczba działających przedsiębiorstw z roku na rok wzrasta, co nie pokrywa się z sytuacją na terenie Miasta Gostynina gdzie liczba podmiotów gospodarczych na przestrzeni omawianych lat maleje.

Tabela 20. Liczba podmiotów gospodarczych wpisanych do rejestru REGON w latach 2010 - 2016 na terenie województwa mazowieckiego, powiatu gostynińskiego oraz Miasta Gostynina.

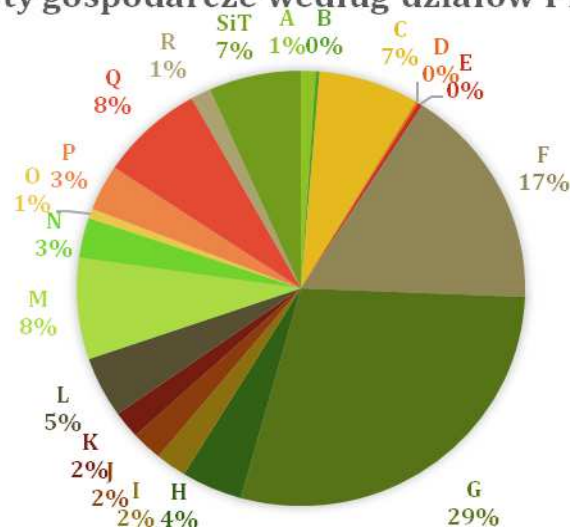
Wyszczególnienie	2010	2011	2012	2013	2014	2015	2016	Tendencja
<b>Województwo mazowieckie</b>	681 012	675 099	699 212	724 997	742 172	766 030	788 008	↑
<b>Powiat gostyniński</b>	3 363	3 279	3 213	3 319	3 317	3 423	3 400	↑

<b>Miasto Gostynin</b>	1 908	1 798	1 756	1 787	1 764	1 791	1 741	↓
------------------------	-------	-------	-------	-------	-------	-------	-------	---

Źródło: Opracowanie Grupa CDE Sp. z o.o. na podstawie danych GUS.

Poniższy wykres ilustruje strukturę działalności gospodarczej w Gostyninie – wskazuje jaki procent ogółu przedsiębiorstw stanowią zakłady reprezentujące poszczególne sekcje działalności. Kolejne litery odpowiadają następującym działom gospodarki:

### Podmioty gospodarcze według działów PKD 2007



Wykres 16. Struktura podmiotów gospodarczych w Gostyninie według działów PKD 2007.

Źródło: Bank Danych Lokalnych, GUS


- § Sekcja **A** – Rolnictwo, leśnictwo, łowiectwo i rybactwo;
- § Sekcja **B** – Górnictwo i wydobywanie;
- § Sekcja **C** – Przetwórstwo przemysłowe;
- § Sekcja **D** – wytwarzanie i zaopatrywanie w energię elektryczną, gaz, parę wodną, gorącą wodę i powietrze do układów klimatyzacyjnych;
- § Sekcja **E** – dostawa wody; gospodarowanie ściekami i odpadami oraz działalność związana z rekultywacją;
- § Sekcja **F** – Budownictwo;
- § Sekcja **G** – Handel hurtowy i detaliczny; naprawa pojazdów samochodowych, włączając motocykle;
- § Sekcja **H** – Transport i gospodarka magazynowa;
- § Sekcja **I** – Działalność związana z zakwaterowaniem i usługami gastronomicznymi;
- § Sekcja **J** – Informacja i komunikacja;
- § Sekcja **K** – Działalność finansowa i ubezpieczeniowa;
- § Sekcja **L** – Działalność związana z obsługą rynku nieruchomości;
- § Sekcja **M** – Działalność profesjonalna, naukowa i techniczna;
- § Sekcja **N** – Działalność w zakresie usług administrowania i działalność wspierająca;
- § Sekcja **O** – Administracja publiczna i obrona narodowa; obowiązkowe zabezpieczenia społeczne;
- § Sekcja **P** – Edukacja;
- § Sekcja **Q** – Opieka zdrowotna i pomoc społeczna;
- § Sekcja **R** – Działalność związana z kulturą, rozrywką i rekreacją;
- § Sekcja **S** – Pozostała działalność usługowa;
- § Sekcja **T** – Gospodarstwa domowe zatrudniające pracowników; gospodarstwa domowe produkujące wyroby i świadczące usługi na własne potrzeby.

Z analizy wynika, że w Gostyninie największy udział w strukturze przedsiębiorstw mają te z sekcji G – skupione na handlu hurtowym i detalicznym i naprawie pojazdów samochodowych, które stanowią 29 % udziału wszystkich przedsiębiorstw. Dużą rolę odgrywa też dział F, czyli budownictwo, w którym operuje 17% zakładów w mieście.

Na podstawie danych pozyskanych z Centralnej Ewidencji i Informacji o Działalności Gospodarczej odnośnie liczby zarejestrowanych podmiotów gospodarczych przeanalizowano sytuację na terenie całego Miasta Gostynina, zestawiając wartość średniej charakteryzującą poszczególne jednostki bilansowe wraz z ich ulicami z wartością średniej dla całego Miasta Gostynina w przeliczeniu na 100 mieszkańców w wieku produkcyjnym danej jednostki bilansowej. Kolorem brązowym zaznaczono wartości, w których wartość wskaźnika dla danej jednostki jest mniejsza niż wartość średnia wskaźnika dla całego miasta.

NR JEDNOSTKI BILANSOWEJ	Liczba podmiotów gospodarczych	Liczba podmiotów gospodarczych na 100 mieszkańców w wieku produkcyjnym
1	265	0,10
2	184	0,08
3	202	0,05
4	277	0,19
5	327	0,11
<b>SUMA</b>	<b>1 255</b>	-
<b>ŚREDNIA DLA MIASTA</b>	-	<b>0,11</b>

Legenda:

Wartość wskaźnika niższa niż wartość średniej dla całego Miasta	
---	---

**Tabela 21. Liczba podmiotów gospodarczych na obszarze jednostki bilansowej nr 1.**

Ulice wchodzące w skład jednostki bilansowej nr 1	Liczba podmiotów gospodarczych	Procent wszystkich podmiotów gospodarczych w odniesieniu do jednostki	Liczba podmiotów gospodarczych na 100 mieszkańców w wieku produkcyjnym
3 Maja	49	18,49 %	0,43
Dybanka	15	5,66 %	0,13
Górna	1	0,38 %	0,01
Kościuszkowców	10	3,77 %	0,09
Kowalska	14	5,28 %	0,12
Krośniewicka	9	3,39 %	0,08
Kwiatowa	5	1,89 %	0,04
Legionów Polskich	22	8,30 %	0,19

Leona Rewekanta	0	-	0,00
Michała Jarmolińskiego	0	-	0,00
Morenowa	4	1,51 %	0,03
Ogrodowa	0	-	0,00
Parkowa	15	5,66 %	0,13
Rynek	27	10,19 %	0,24
Stanisława Biernackiego	0	-	0,00
Stanisława Makulińskiego	2	0,75 %	0,02
Stanisława Treli	3	1,13 %	0,03
Tadeusza Kościuszki	32	12,07 %	0,28
Targowa	4	1,51 %	0,03
Zamkowa	37	13,96 %	0,32
Zazamcze	11	4,15 %	0,10
Ziemowita	1	0,38 %	0,01
Żabia	4	1,51 %	0,03
<b>SUMA</b>	<b>265</b>	<b>100 %</b>	-
Średnia wartość dla jednostki bilansowej	-	-	<b>0,10</b>

Legenda:

Wartość wskaźnika niższa niż wartość średniej dla jednostki bilansowej nr 1	0,10	
---	------	--

**Tabela 22. Liczba podmiotów gospodarczych na obszarze jednostki bilansowej nr 2.**

Ulice wchodzące w skład jednostki bilansowej nr 2	Liczba podmiotów gospodarczych	Procent wszystkich podmiotów gospodarczych w odniesieniu do jednostki	Liczba podmiotów gospodarczych na 100 mieszkańców w wieku produkcyjnym
Cypriana Kamila Norwida	0	-	0,00
Działkowa	2	1,09 %	0,02
Fryderyka Chopina	1	0,54 %	0,01
Gościnna	5	2,72 %	0,04
Henryka Sienkiewicza	0	-	0,00
Jana Marcinkowskiego	4	2,17 %	0,03
Jasna	1	0,54 %	0,01
Kolonia	20	10,87 %	0,17
Kutnowska	43	23,37 %	0,37
Mikołaja Kopernika	14	7,61 %	0,12
Polna	25	13,59 %	0,22
Polskiego Czerwonego Krzyża	4	2,17 %	0,03

Sąsiedzka	4	2,17 %	0,03
Sosnowa	5	2,72 %	0,04
Stanisława Moniuszki	3	1,63 %	0,03
Władysława Broniewskiego	1	0,54 %	0,01
Wspólna	35	19,02 %	0,30
Zacisze	3	1,63 %	0,03
Zakładowa	14	7,61 %	0,12
<b>SUMA</b>	<b>184</b>	<b>100 %</b>	-
Średnia wartość dla jednostki bilansowej	-	-	<b>0,08</b>

Legenda:

Wartość wskaźnika niższa niż wartość średniej dla jednostki bilansowej nr 2	0,08	
---	------	--

**Tabela 23. Liczba podmiotów gospodarczych na obszarze jednostki bilansowej nr 3.**

Ulice wchodzące w skład jednostki bilansowej nr 3	Liczba podmiotów gospodarczych	Procent wszystkich podmiotów gospodarczych w odniesieniu do jednostki	Liczba podmiotów gospodarczych na 100 mieszkańców w wieku produkcyjnym
18 Stycznia	18	8,91 %	0,16
Akcyjowa	1	0,49 %	0,01
Bolesława Prusa	7	3,46 %	0,06
Eugeniusza Wilczkowskiego	4	1,98 %	0,03
Jana Kilińskiego	17	8,41 %	0,15
Jana Kochanowskiego	11	5,44 %	0,10
Jarosława Iwaszkiewicza	2	0,99 %	0,02
Jaśminowa	1	0,49 %	0,01
Józefa Ozdowskiego	4	1,98 %	0,03
Kasztanowa	0	-	0,00
Kazimierza Jagiellończyka	5	2,47 %	0,04
Klonowa	9	4,45 %	0,08
Krzysztofa Szydłowieckiego	3	1,48 %	0,03
Langenfeld	17	8,41 %	0,15
Leśna	17	8,41 %	0,15
Lipowa	1	0,49 %	0,01
Marii Konopnickiej	9	4,45 %	0,08
Mieczysława Świącickiego	0	-	0,00
Mikołaja Reja	6	2,97 %	0,05
Osada Drzewce	0	-	0,00
Piaskowa	4	1,98 %	0,03

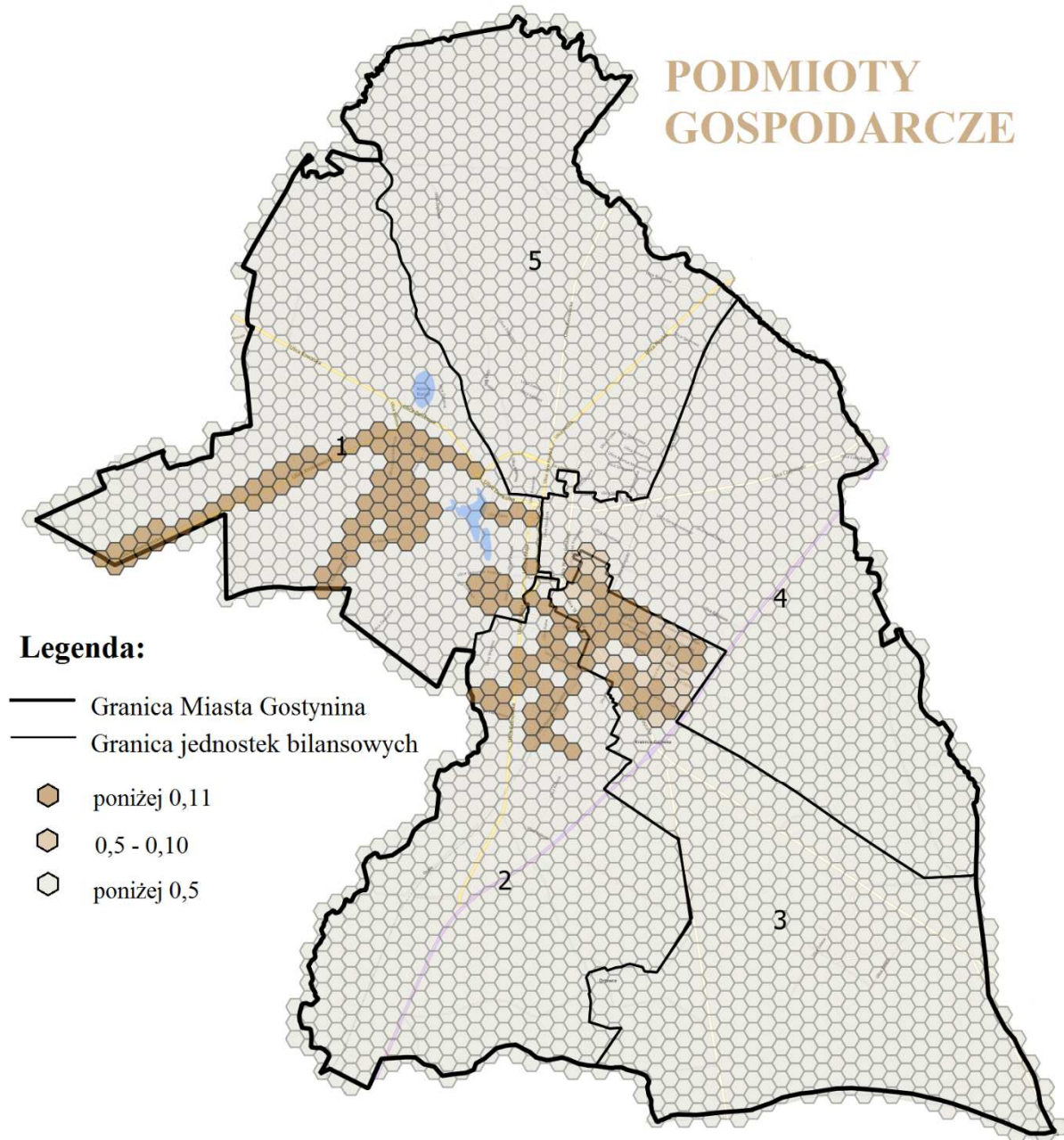


*Diagnoza czynników i zjawisk kryzysowych Miasta Gostynina*

<b>Spółdzielcza</b>	9	4,45 %	0,08
<b>Stanisława Wyspiańskiego</b>	2	0,99 %	0,02
<b>Stefana Fabiszewskiego</b>	3	1,48 %	0,03
<b>Stefana Żeromskiego</b>	7	3,46 %	0,06
<b>Wesoła</b>	2	0,99 %	0,02
<b>Wierzbowa</b>	4	1,98 %	0,03
<b>Witolda Sadownika</b>	9	4,45 %	0,08
<b>Władysława Figelskiego</b>	1	0,49 %	0,01
<b>Zalesie</b>	22	10,89 %	0,19
<b>Zofii Nałkowskiej</b>	5	2,47 %	0,04
<b>Żytunia</b>	2	0,99 %	0,02
<b>SUMA</b>	<b>202</b>	<b>100%</b>	-
<b>Średnia wartość dla jednostki bilansowej</b>	-	-	<b>0,05</b>

Legenda:

Wartość wskaźnika niższa niż wartość średniej dla jednostki bilansowej nr 2	0,05	
Wartość wskaźnika niższa niż wartość średniej dla miasta	0,11	

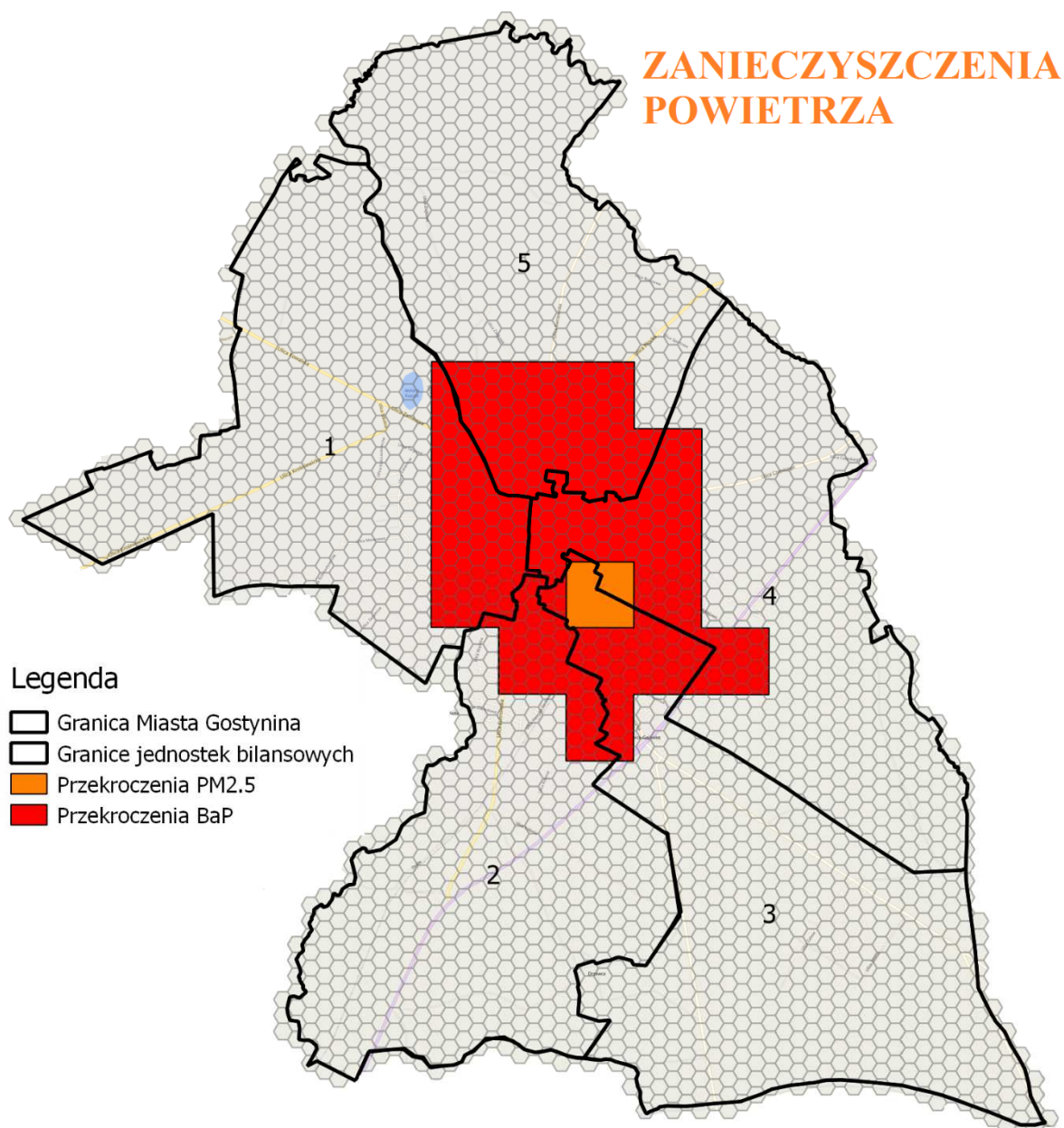


Rysunek 8. Rozkład przestrzenny obszarów o niskim występowaniu podmiotów gospodarczych.

Źródło: Opracowanie Grupa CDE Sp. z o.o.

### 2.3. Strefa środowiskowa

W Gostyninie występuje problem zanieczyszczenia powietrza, wynikający z sektora przemysłu, mieszkaniowego oraz komunikacji. W 2015 roku odnotowano przekroczenia dopuszczalnych poziomów następujących zanieczyszczeń: benzo(a)pirenu i pyłu zawieszonego 2,5, co przedstawia poniższy rysunek.



Rysunek 9. Obszary przekroczeń dopuszczalnych stężeń PM 2,5 i B(a)P.

Źródło: Roczna Ocena Jakości Powietrza w województwie mazowieckim. Raport za rok 2015

Program Ochrony Środowiska Gminy Miasta Gostynina na lata 2014-2017 z perspektywą do 2021 roku (aktualizacja) szczegółowo informuje o innych problemach środowiskowych w mieście, w tym między innymi związanych z zanieczyszczeniem wód. W granicach Gostynina przepływają następujące ciek wodne (jednolite części wód): Skrwa Lewa, Osetnica i Rakutówka, w których stan ogólny wód określono jako zły, niemniej jednak nie ma ryzyka nieosiągnięcia celów środowiskowych.

Do źródeł zanieczyszczeń wód powierzchniowych w mieście należą przede wszystkim odprowadzanie ścieków ze źródeł komunalnych, które nie są oczyszczone lub stan oczyszczenia jest niewystarczający (Skrwa Lewa jest odbiornikiem ścieków). Do złego stanu wód przyczynia się także nieodpowiednia gospodarka odpadami i wodna (wodami opadowymi i roztopowymi), a także lokalne zanieczyszczenia obszarowe.

Jednolitej części wód podziemnych, która obejmuje Gostynin przyznano następującą derogację (tj. odstępstwo od osiągnięcia celów środowiskowych): obniżenie celów środowiskowych ze względu na brak możliwości technicznych ograniczenia niekorzystnego wpływu na stan części wód podziemnych. Głównymi zagrożeniami dla stanu jakości wód podziemnych w Gostyninie są zanieczyszczenia pochodzące z rolnictwa, odprowadzanie ścieków w niewłaściwy sposób, a także działalność gospodarcza.

#### 2.4. Strefa przestrzenno-funkcjonalna

Czynniki przestrzenno-funkcjonalne charakteryzowane są poprzez liczbę zdarzeń drogowych, podejmowane na obszarze miasta działania interwencyjne, a także wyposażenie w infrastrukturę techniczną oraz jej stan na danym obszarze. W dalszej analizie wykorzystano następujące wskaźniki z tego zakresu:

- liczbę zdarzeń drogowych na 100 mieszkańców,
- miejscowe zagrożenia na ha,
- tereny zalewowe na ha,

Na podstawie danych otrzymanych z Powiatowej Komendy Policji w Gostyninie odnośnie liczby zdarzeń drogowych przeanalizowano sytuacje na terenie całego miasta, zestawiając wartość średniej charakteryzującą poszczególne jednostki bilansowe wraz z ich ulicami z wartością średnią dla całego Miasta Gostynina w przeliczeniu na 100 mieszkańców danej jednostki bilansowej. Kolorem niebieskim zaznaczono wartości, w których wartość wskaźnika dla danej jednostki przekracza wartość średnią wskaźnika dla całego miasta.

NR JEDNOSTKI	Liczba zdarzeń drogowych w	Liczba zdarzeń drogowych na 100
--------------	----------------------------	---------------------------------

BILANSOWEJ	2016r.	mieszkańców
1	25	0,03
2	17	0,03
3	14	0,01
4	11	0,02
5	33	0,03
<b>SUMA</b>	<b>100</b>	
<b>ŚREDNIA DLA MIASTA</b>		<b>0,02</b>

Legenda:

Wartość wskaźnika wyższa niż  
wartość średniej dla całego Miasta

Tabela 24. Liczba zdarzeń drogowych na obszarze jednostki bilansowej nr 1.

Ulice wchodzące w skład jednostki bilansowej nr 1	Liczba zdarzeń drogowych	Liczba zdarzeń drogowych na 100 mieszkańców jednostki
3 Maja		0,00
Dybanka		0,00
Górna		0,00
Kościuszkowców	1	0,03
Kowalska	1	0,03
Krośniewicka		0,00
Kwiatowa		0,00
Legionów Polskich		0,00
Leona Rewekanta		0,00
Michała Jarmolińskiego		0,00
Morenowa		0,00
Ogrodowa		0,00
Parkowa		0,00
Rynek	6	0,16
Stanisława Biernackiego		0,00
Stanisława Makulińskiego		0,00
Stanisława Treli		0,00
Tadeusza Kościuszki	13	0,34
Targowa	3	0,08

Zamkowa		0,00
Zazamcze	1	0,03
Ziemowita		0,00
Żabia		0,00
<b>SUMA</b>	<b>25</b>	
<b>Średnia wartość dla jednostki bilansowej</b>		<b>0,03</b>

Legenda:

Wartość wskaźnika wyższa niż wartość średniej dla jednostki bilansowej nr 1	0,03	
Wartość wskaźnika wyższa niż wartość średniej dla całego miasta	0,02	

**Tabela 25. Liczba zdarzeń drogowych na obszarze jednostki bilansowej nr 2.**

Ulice wchodzące w skład jednostki bilansowej nr 2	Liczba zdarzeń drogowych	Liczba zdarzeń drogowych na 100 mieszkańców jednostki
Cypriana Kamila Norwida		0,00
Działkowa		0,00
Fryderyka Chopina		0,00
Gościnna		0,00
Henryka Sienkiewicza		0,00
Jana Marcinkowskiego	1	0,03
Jasna		0,00
Kolonia	1	0,03
Kutnowska	10	0,30
Mikołaja Kopernika		0,00
Połna	4	0,12
Polskiego Czerwonego Krzyża		0,00
Sąsiedzka		0,00
Sosnowa		0,00
Stanisława Moniuszki		0,00
Władysława Broniewskiego		0,00
Wspólna	1	0,03
Zacisze		0,00
Zakładowa		0,00
<b>SUMA</b>	<b>17</b>	

Średnia wartość dla jednostki bilansowej		0,03
--	--	------

Legenda:

Wartość wskaźnika wyższa niż wartość średniej dla jednostki bilansowej nr 1	0,03	
Wartość wskaźnika wyższa niż wartość średniej dla całego miasta	0,02	

Tabela 26. Liczba zdarzeń drogowych na obszarze jednostki bilansowej nr 5.

Ulice wchodzące w skład jednostki bilansowej nr 5	Liczba zdarzeń drogowych	Liczba zdarzeń drogowych na 100 mieszkańców jednostki
Adama Mickiewicza	1	0,02
Al. Ks. Jerzego Popiełuszki	5	0,12
Bierzewicka	4	0,10
Gen. Józefa Bema	4	0,10
Gliniana		0,00
Ignacego Krasickiego		0,00
Jana Pawła II	7	0,17
Juliusza Słowackiego		0,00
Kard. Stefana Wyszyńskiego		0,00
Kościelna	2	0,05
Krótka		0,00
Łąkowa		0,00
Mazowiecka		0,00
Nowa		0,00
Płocka	10	0,24
Przemysłowa		0,00
Słoneczna		0,00
Solidarności		0,00
Spacerowa		0,00
Spokojna		0,00
Sportowa		0,00
Termalna		0,00

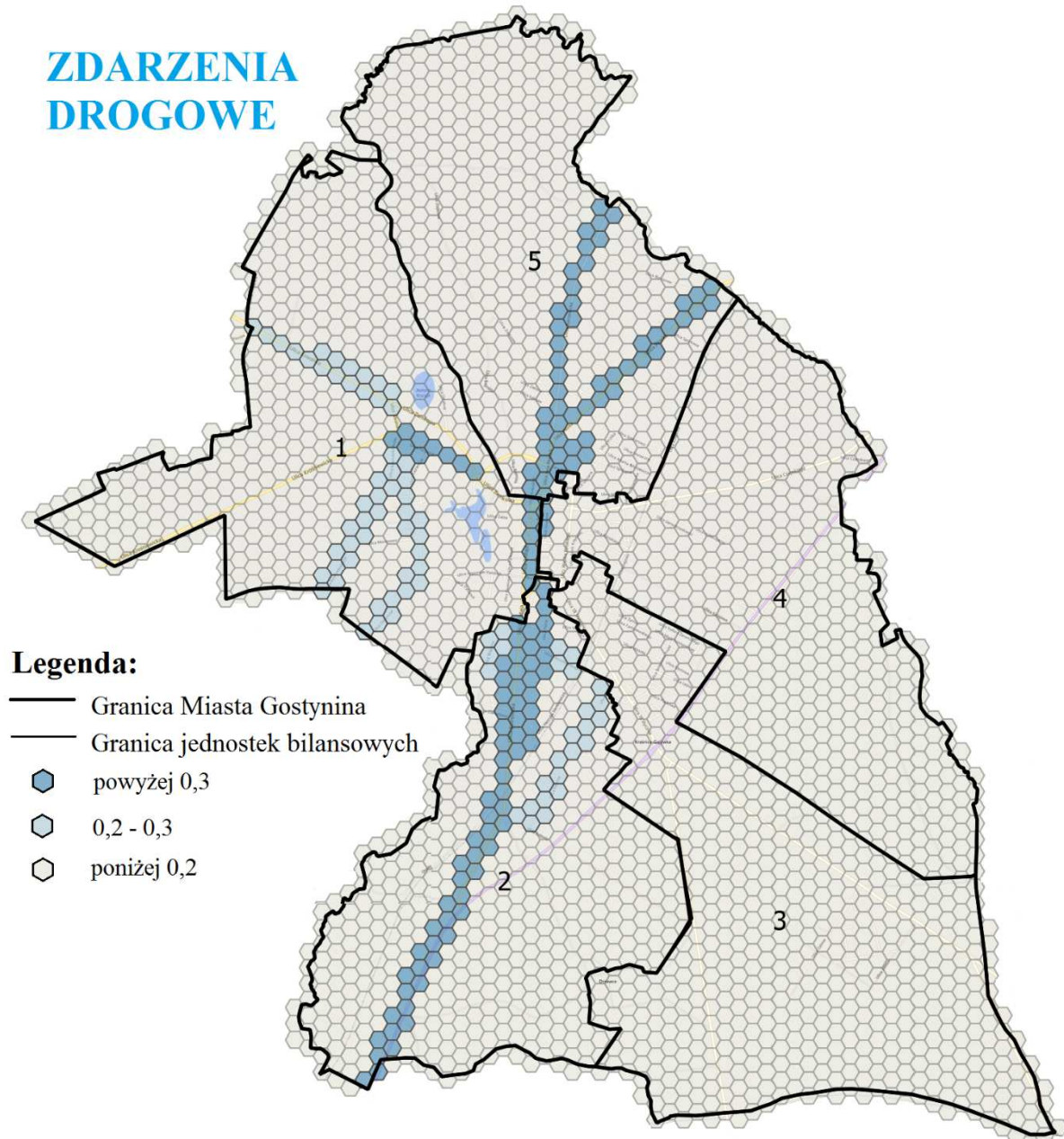
<b>Wiosenna</b>		0,00
<b>Ziejkowa</b>		0,00
<b>Zielona</b>		0,00
<b>SUMA</b>	<b>33</b>	
<b>Średnia wartość dla jednostki bilansowej</b>		0,03

Legenda:

Wartość wskaźnika wyższa niż wartość średniej dla jednostki bilansowej nr 1	0,03	
Wartość wskaźnika wyższa niż wartość średniej dla całego miasta	0,02	



## ZDARZENIA DROGOWE



Rysunek 10. Rozkład przestrzenny zdarzeń drogowych w przeliczeniu na 100 mieszkańców Miasta Gostynina.

Źródło: Opracowanie Grupa CDE Sp. z o.o.

NR JEDNOSTKI BILANSOWEJ	Liczba miejscowych zagrożeń w 2016r.	Liczba miejscowych zagrożeń w przeliczeniu na 1 ha
1	4	2,64
2	4	3,45
3	3	1,32
4	5	6,18
5	0	0,00
<b>SUMA</b>	<b>16</b>	-
<b>ŚREDNIA DLA MIASTA</b>	-	<b>2,72</b>

Legenda:

Wartość wskaźnika wyższa niż wartość średniej dla całego Miasta	
--	--

Tabela 27. Liczba miejscowych zagrożeń na obszarze jednostki bilansowej nr 2.

Ulice wchodzące w skład jednostki bilansowej nr 2	Liczba miejscowych zagrożeń	Liczba miejscowych zagrożeń na 1 ha
Cypriana Kamila Norwida		0,00
Działkowa		0,00
Fryderyka Chopina		0,00
Gościnna	1	16,37
Henryka Sienkiewicza		0,00
Jana Marcinkowskiego		0,00
Jasna		0,00
Kolonia		0,00
Kutnowska	0	0,00
Mikołaja Kopernika		0,00
Polna	2	32,73
Polskiego Czerwonego Krzyża		0,00
Sąsiedzka		0,00
Sosnowa		0,00
Stanisława Moniuszki		0,00

<b>Władysława Broniewskiego</b>		0,00
<b>Wspólna</b>	<b>1</b>	<b>16,37</b>
<b>Zacisze</b>		0,00
<b>Zakładowa</b>		0,00
<b>SUMA</b>	<b>4</b>	
<b>Średnia wartość dla jednostki bilansowej</b>		<b>3,45</b>

Legenda:

Wartość wskaźnika wyższa niż wartość średniej dla jednostki bilansowej nr 2	
---	--

**Tabela 28. Liczba miejscowych zagrożeń na obszarze jednostki bilansowej nr 4.**

<b>Ulice wchodzące w skład jednostki bilansowej nr 4</b>	<b>Liczba miejscowych zagrożeń</b>	<b>Liczba miejscowych zagrożeń na 1 ha</b>
<b>Andrzeja Czapskiego</b>	<b>2</b>	<b>32,15</b>
<b>Andrzeja Małkowskiego</b>		0,00
<b>Armii Krajowej</b>		0,00
<b>Floriańska</b>	<b>2</b>	<b>32,15</b>
<b>Gen. Marii Wittek</b>		0,00
<b>Honorowych Dawców Krwi</b>		0,00
<b>Hubalczyków</b>		0,00
<b>Kolejowa</b>		0,00
<b>Kraśnica</b>		0,00
<b>Ks. Józefa Gerwatowskiego</b>		0,00
<b>Romana Dmowskiego</b>		0,00
<b>Stodólna</b>		0,00
<b>Wojska Polskiego</b>	<b>1</b>	<b>16,08</b>
<b>SUMA</b>	<b>5</b>	
<b>Średnia wartość dla jednostki bilansowej</b>		<b>6,18</b>

Legenda:

Wartość wskaźnika wyższa niż wartość średniej dla jednostki	
---	--

bilansowej nr 4



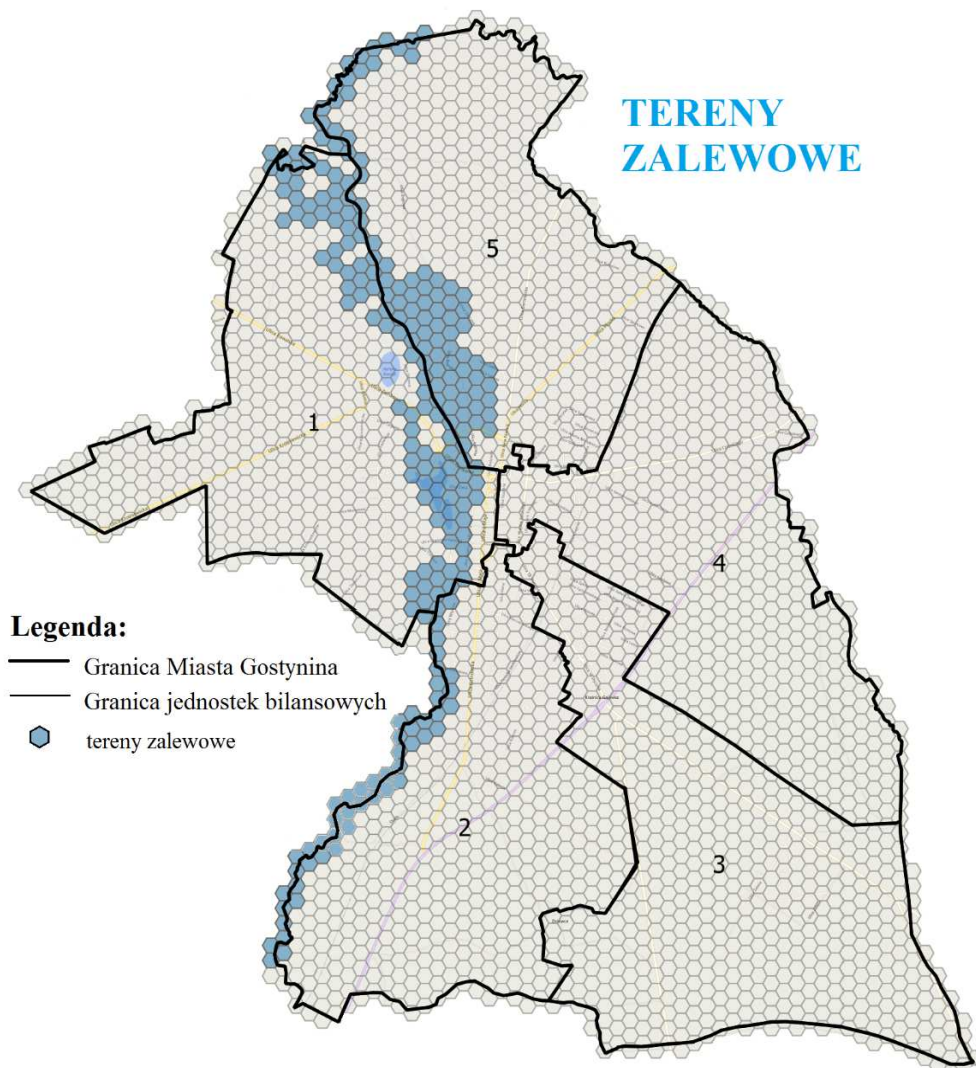
**Rysunek 11. Rozkład przestrzenny miejscowych zagrożeń w przeliczeniu na 1 ha powierzchni obszaru.**

*Źródło: Opracowanie Grupa CDE Sp. z o.o.*

NR JEDNOSTKI BILANSOWEJ	Tereny zalewowe w przeliczeniu na 1 ha
1	23,79
2	13,91
3	0,00
4	0,00
5	22,92
<b>SUMA</b>	<b>60,62 ha</b>
<b>Średnia wartość wskaźnika dla miasta</b>	<b>12,12</b>

Legenda:

Wartość wskaźnika dla obszarów problemowych	
---	--



**Rysunek 12. Zasięg przestrzenny terenów zalewowych zidentyfikowanych na obszarze Miasta Gostynina.**

*Źródło: Opracowanie Grupa CDE Sp. z o.o. na podstawie „Studium uwarunkowań i kierunków zagospodarowania przestrzennego”.*

## 2.5. Analiza opinii mieszkańców miasta Gostynina

Elementem diagnozy obszarów problemowych w Gostyninie była ankieta skierowana do osób mieszkających, uczących się, pracujących i prowadzących działalność gospodarczą w mieście. W badaniu udział wzięło 87 osób, w tym z każdego okręgu wyborczego otrzymano co najmniej kilka głosów. Ankietowani oceniali w czterostopniowej skali (źle, raczej źle, raczej dobrze i dobrze) szereg aspektów funkcjonowania miasta. Następnie wybierali najistotniejsze dla nich efekty procesu rewitalizacji.

Pośród wskazanych zagadnień dotyczących sytuacji obecnej w Gostyninie najwięcej pozytywnych ocen otrzymały następujące aspekty:

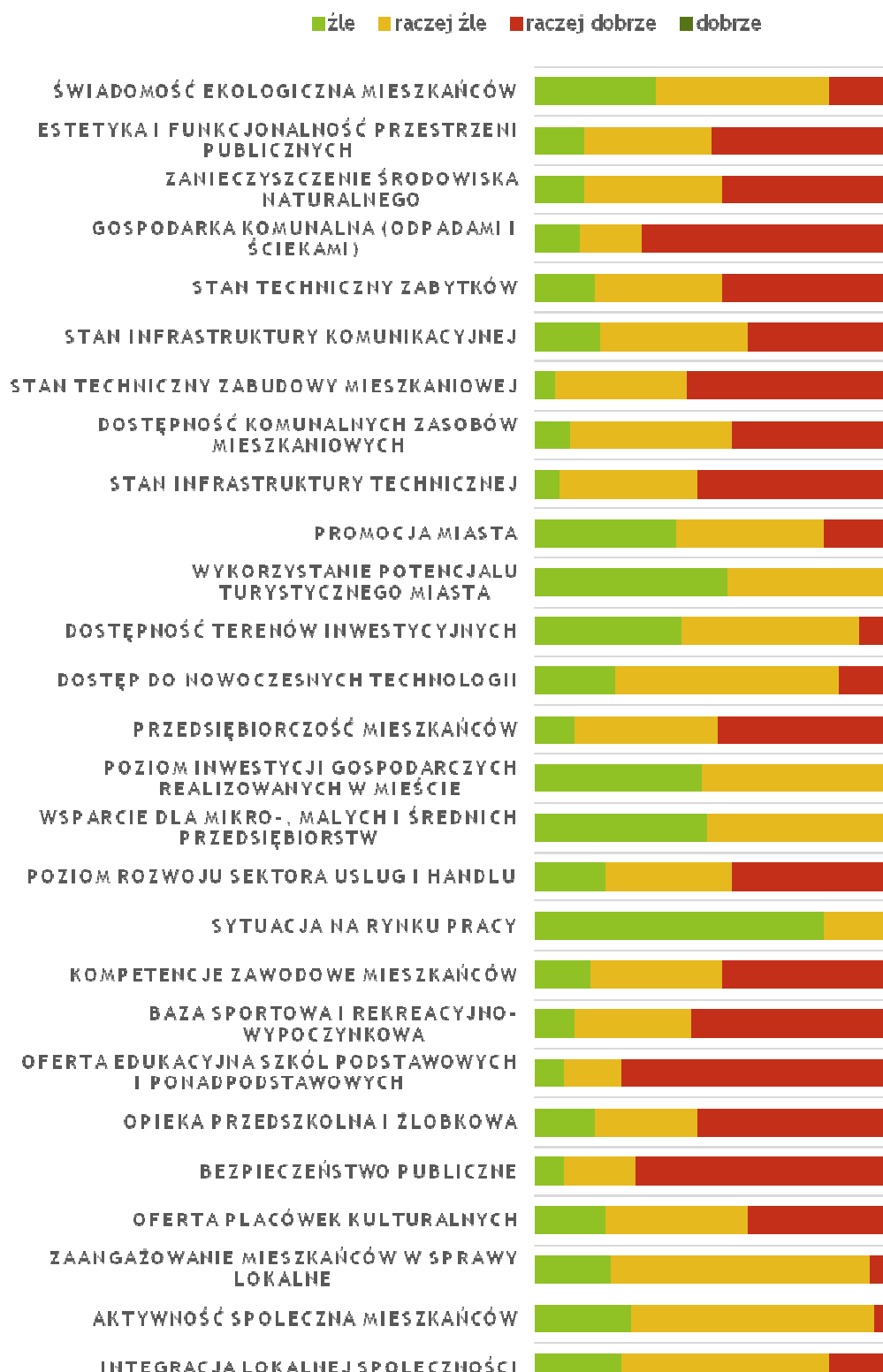
- + gospodarka komunalna (odpadami i ściekami),
- + oferta szkół podstawowych i ponadpodstawowych,
- + bezpieczeństwo publiczne.

Z drugiej strony przeważającą liczbę negatywnych głosów otrzymała panująca w mieście sytuacja na rynku pracy, oceniona przez 2/3 osób jako bardzo zła, a przez niemal 1/3 jako raczej zła (zaledwie 3 osoby stwierdziły, że sytuacja na gostynińskim rynku pracy jest raczej dobra). Kolejne zagadnienia wytypowane przez ankietowanych jako szczególnie problemowe w mieście to:

- wykorzystanie potencjału turystycznego miasta,
- wsparcie dla mikro-, małych i średnich przedsiębiorstw,
- poziom inwestycji gospodarczych w mieście,
- zaangażowanie mieszkańców w sprawy lokalne,
- aktywność społeczna mieszkańców,
- dostępność terenów inwestycyjnych,
- integracja lokalnej społeczności,
- dostęp do nowoczesnych technologii,
- świadomość ekologiczna mieszkańców,
- promocja miasta.

Wykres 12 przedstawia w formie graficznej oceny nadane przez ankietowanych każdemu ze wskazanych aspektów funkcjonowania miasta.

## ASPEKTY FUNKCJONOWANIA MIASTA



Wykres 17 Aspekty funkcjonowania miasta Gostynina ocenione przez ankietowanych.

Źródło: Opracowanie CDE Sp. z o.o. na podstawie ankietyzacji

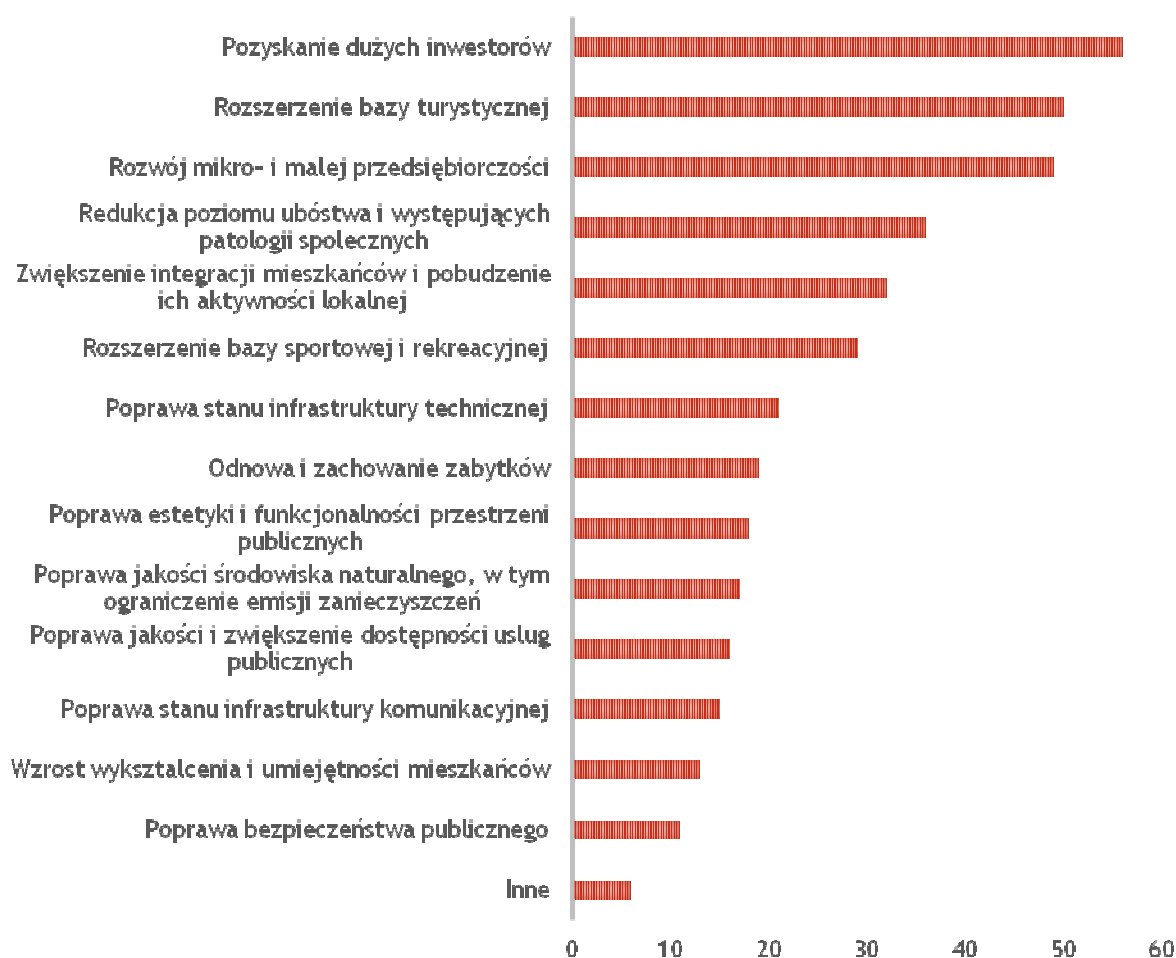


Ankietowani oczekują przede wszystkim, że podejmowane przedsięwzięcia rewitalizacyjne przyniosą takie efekty jak:

- ↑ pozyskanie dużych inwestorów,
- ↑ rozszerzenie bazy turystycznej,
- ↑ rozwój mikro- i małej przedsiębiorczości,

co ilustruje poniższy wykres.

## OCZEKIWANE EFEKTY REWITALIZACJI



Wykres 18 Oczekiwane przez ankietowanych efekty rewitalizacji.

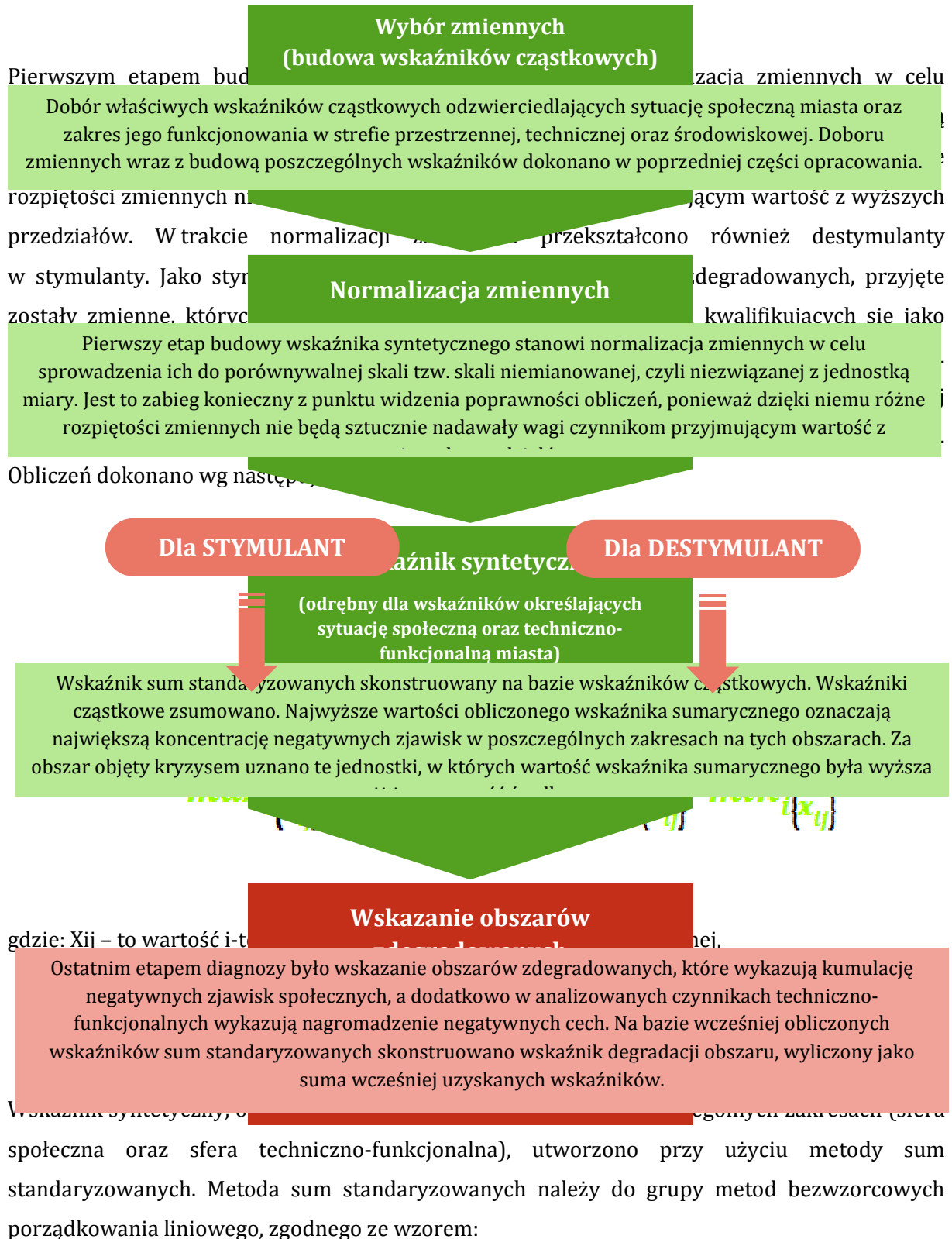
Źródło: Opracowanie CDE Sp. z o.o. na podstawie ankietyzacji

### 3. Diagnoza sytuacji miasta Gostynina

Biorąc pod uwagę, że rewitalizacja ma w pierwszej kolejności służyć poprawie jakości życia mieszkańców uznano, że kwestie społeczne mają kluczowe i nadrzędne znaczenie dla wyznaczania obszarów zdegradowanych. Podstawową diagnozę przeprowadzono na poziomie okręgów wyborczych obowiązujących w Gostyninie. Dla wyznaczonych obszarów przeprowadzono diagnozę wskaźników opisujących negatywne zjawiska społeczne takie jak: bezrobocie, zakres korzystania z pomocy społecznej, przestępczość, a także niską frekwencję wyborczą czy poziom przedsiębiorczości. Ocenę skali koncentracji problemów oparto na wskaźniku syntetycznym, odzwierciedlającym problemy: społeczne, gospodarcze i przestrzenno-funkcjonalne miasta. Poniższy schemat prezentuje metodykę doboru obszarów zdegradowanych zlokalizowanych na terenie miasta Gostynina w oparciu o analizę poszczególnych składowych.

Obszar nie większy niż **20%** powierzchni gminy

Obszar zamieszkały przez nie więcej niż **30%** mieszkańców



$$S_i = \sum_{j=1}^k Z_{ij}$$

gdzie:  $i = 1, \dots, n$

Wszystkie analizy poszczególnych zagadnień ze strefy społecznej, gospodarczej, przestrzenno – funkcjonalnej oraz środowiskowej przeprowadzono na dobranym heksagonalnym rastrze jednostek odniesienia o wielkości 3,5 ha. Wyniki tych analiz posłużyły do wyznaczenia obszaru zdegradowanego w Mieście Gostyninie.

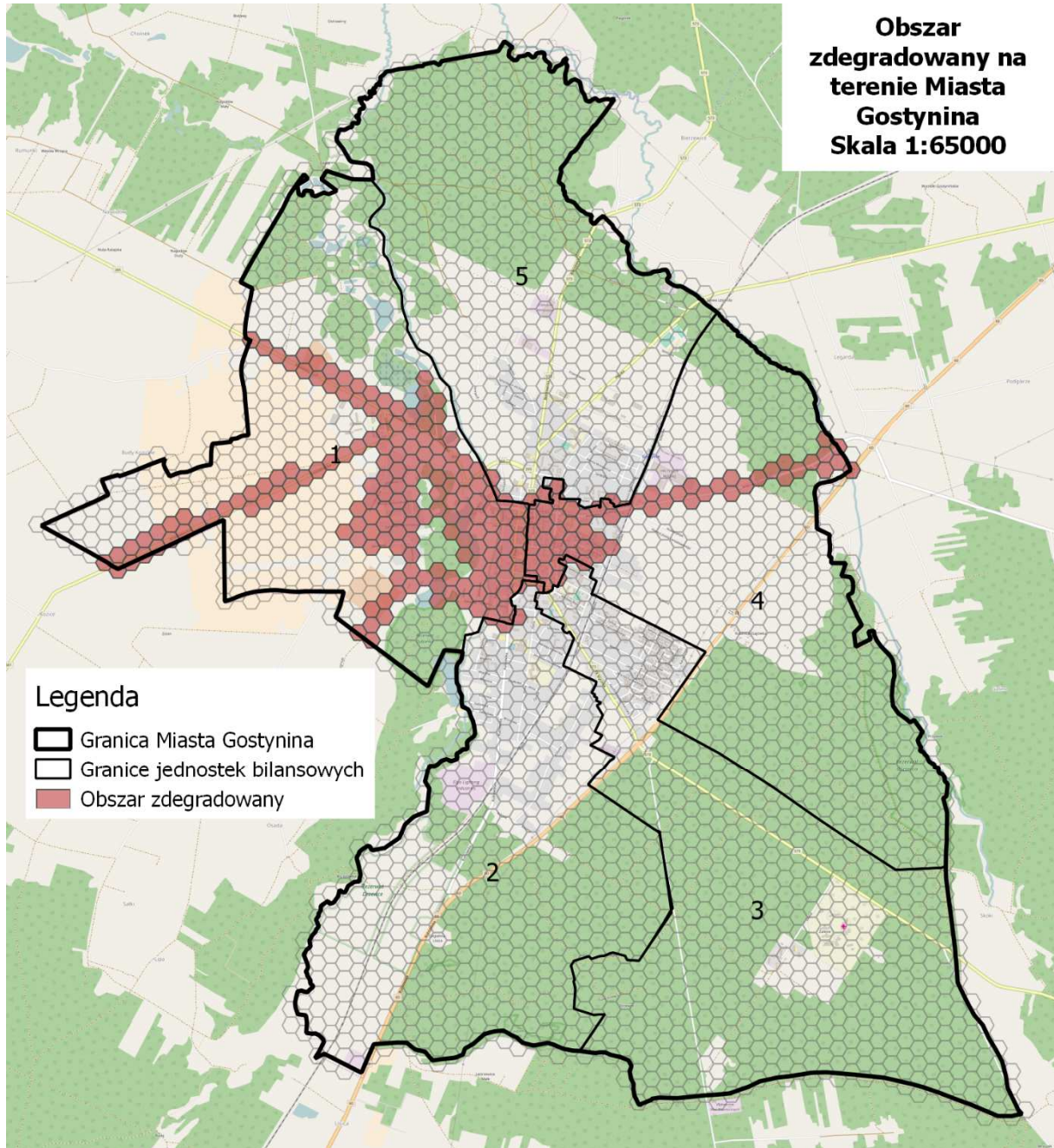
W poniższej tabeli przedstawiono wartości wskaźników kumulujących skalę problemów w poszczególnych sferach dla każdej jednostki bilansowej, które stały się punktem wyjściowym do wskazania i delimitacji obszaru zdegradowanego.

**Tabela 29. Kumulacja wskaźników syntetycznych dla diagnozowanych stref w poszczególnych jednostkach bilansowych Miasta Gostynina.**

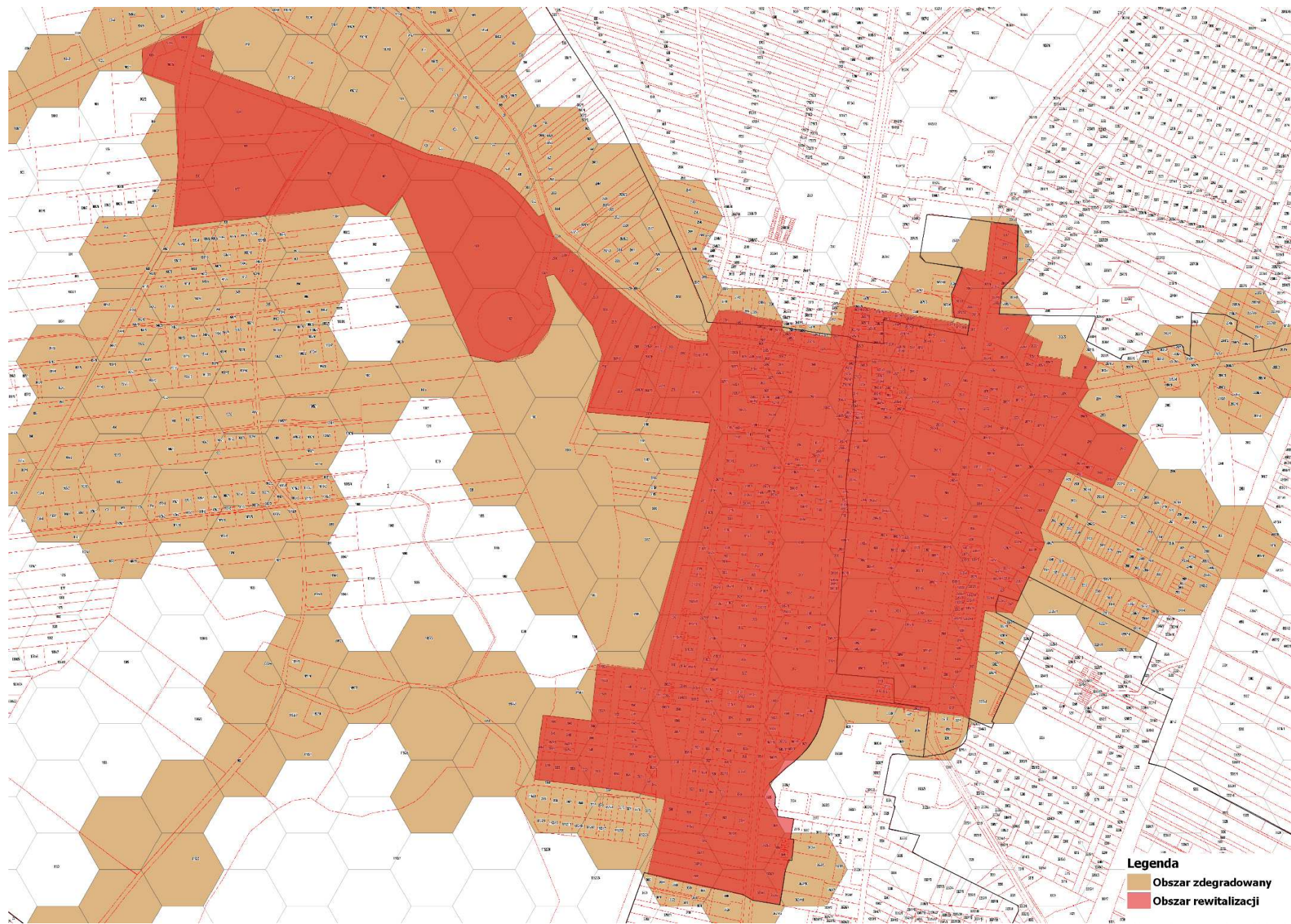
Nr jednostki bilansowej	Wskaźnik syntetyczny dla poszczególnych stref				Skumulowany wskaźnik syntetyczny (suma dla wszystkich stref)
	Społeczna	Przestrzenno-funkcjonalna	Gospodarcza	Środowiskowa	
1	7,32	3,72	0,43	0,39	11,86
2	3,45	2,42	1,00	0,00	6,87
3	2,15	2,21	0,87	0,41	5,64
4	5,64	2,33	0,35	1,00	9,32
5	2,59	2,87	0,00	0,76	6,22
<b>Średnia</b>	4,23	2,71	0,53	0,51	7,98

Źródło: Opracowanie Grupa CDE Sp. z o.o.

Z powyższych danych wynika, że wartość skumulowanego wskaźnika w odniesieniu do średniej wartości tego wskaźnika dla obszaru całego miasta została przekroczona na obszarze jednostki bilansowej numer 1 oraz jednostki bilansowej numer 4. W obrębie tych jednostek wyznaczono obszar zdegradowany kierując się rozkładem przestrzennym wskaźników analizowanych w poszczególnych strefach, które wykazała nasilenia problemów na konkretnych obszarach co zostało zaprezentowane na mapach we wcześniejszych rozdziałach niniejszej diagnozy.



Diagnoza czynników i zjawisk kryzysowych Miasta Gostynina



Legenda

- Obszar zdegradowany
- Obszar rewitalizacji

## 4. Spis tabel, rysunków i wykresów

### Spis tabel

Tabela 1. Podział ludności wg ekonomicznych grup wiekowych na terenie Miasta Gostynina, powiatu gostynińskiego oraz województwa mazowieckiego w latach 2010 - 2016.....	6
Tabela 2. Procentowy udział ludności wg ekonomicznych grup wieku na terenie Miasta Gostynina, powiatu gostynińskiego oraz województwa mazowieckiego w latach 2010 - 2016.....	7
Tabela 3. Ludność w wieku poprodukcyjnym w przeliczeniu na 100 osób w wieku przedprodukcyjnym na terenie województwa mazowieckiego, powiatu gostynińskiego oraz Miasta Gostynina na przestrzeni lat 2010 - 2016.....	9
Tabela 4. Przyrost naturalny na terenie województwa mazowieckiego, powiatu gostynińskiego oraz Miasta Gostynina w przeliczeniu na 1000 ludności.....	9
Tabela 5. Granice jednostek bilansowych w Gostyninie.....	10
Tabela 6. Liczba świadczeń przyznanych przez MOPS według podziału na powód przyznania świadczenia w latach 2013 -2016.....	15
Tabela 7. Świadczenia pomocy społecznej przyznane rodzinom miasta Gostynina przez MOPS w 2016 roku.....	18
Tabela 8. Liczba świadczeń przyznanych ze względu na ubóstwo w jednostce bilansowej nr 1..	21
Tabela 9. Liczba świadczeń przyznanych ze względu na ubóstwo w jednostce bilansowej nr 4..	22
Tabela 10. Liczba świadczeń przyznanych ze względu na wykluczenie społeczne (niepełnosprawność, długotrwała lub ciężka choroba) w jednostce bilansowej nr 1.....	24
Tabela 11. Liczba świadczeń przyznanych ze względu na wykluczenie społeczne (niepełnosprawność, długotrwała lub ciężka choroba) w jednostce bilansowej nr 4.....	25
Tabela 12. Liczba świadczeń przyznanych ze względu na problemy rodzinno - wychowawcze w jednostce bilansowej nr 1.....	27
Tabela 13. Liczba świadczeń przyznanych ze względu na problemy rodzinno - wychowawcze w jednostce bilansowej nr 4.....	28
Tabela 14. Liczba wydanych niebieskich kart na obszarze jednostki bilansowej nr 1.....	31
Tabela 15. Liczba wydanych niebieskich kart na obszarze jednostki bilansowej nr 5.....	32
Tabela 16. Liczba osób bezrobotnych z prawem do zasiłku na obszarze jednostki bilansowej nr 2.....	38
Tabela 17. Liczba osób bezrobotnych z prawem do zasiłku na obszarze jednostki bilansowej nr 4.....	39
Tabela 18. Liczba osób długotrwale bezrobotnych na obszarze jednostki bilansowej nr 1.....	41
Tabela 19. Liczba osób długotrwale bezrobotnych na obszarze jednostki bilansowej nr 4.....	42



Tabela 19. Liczba podmiotów gospodarczych wpisanych do rejestru REGON w latach 2010 - 2016 na terenie województwa mazowieckiego, powiatu gostynińskiego oraz Miasta Gostynina. ....	44
Tabela 21. Liczba podmiotów gospodarczych na obszarze jednostki bilansowej nr 1.....	46
Tabela 22. Liczba podmiotów gospodarczych na obszarze jednostki bilansowej nr 2.....	47
Tabela 23. Liczba podmiotów gospodarczych na obszarze jednostki bilansowej nr 3.....	48
Tabela 24. Liczba zdarzeń drogowych na obszarze jednostki bilansowej nr 1.....	53
Tabela 25. Liczba zdarzeń drogowych na obszarze jednostki bilansowej nr 2.....	54
Tabela 26. Liczba zdarzeń drogowych na obszarze jednostki bilansowej nr 5.....	55
Tabela 27. Liczba miejscowych zagrożeń na obszarze jednostki bilansowej nr 2.....	58
Tabela 28. Liczba miejscowych zagrożeń na obszarze jednostki bilansowej nr 4.....	59
Tabela 28. Kumulacja wskaźników syntetycznych dla diagnozowanych stref w poszczególnych jednostkach bilansowych Miasta Gostynina. ....	69

## Spis rysunków

Rysunek 1. Granice jednostek bilansowych Miasta Gostynina. ....	11
Rysunek 2. Mapa świadczeń przyznawanych ze względu na ubóstwo na terenie Miasta Gostynina.....	23
Rysunek 3. Mapa świadczeń przyznawanych ze względu na niepełnosprawność oraz długotrwałą lub ciężką chorobę na terenie Miasta Gostynina.....	26
Rysunek 4. Mapa świadczeń przyznawanych ze względu na problemy rodzinno - wychowawcze na terenie Miasta Gostynina. ....	29
Rysunek 5. Zakres przestrzenny obszaru o największej ilości przyznawanych "Niebieskich kart". ....	33
Rysunek 6. Wskaźnik osób bezrobotnych z prawem do zasiłku na terenie Miasta Gostynina. ....	40
Rysunek 7. Wskaźnik osób długotrwale bezrobotnych na terenie Miasta Gostynina.....	43
Rysunek 8. Rozkład przestrzenny obszarów o niskim występowaniu podmiotów gospodarczych. ....	50
Rysunek 9. Obszary przekroczeń dopuszczalnych stężeń PM 2,5 i B(a)P.....	51
Rysunek 10. Rozkład przestrzenny zdarzeń drogowych w przeliczeniu na 100 mieszkańców Miasta Gostynina.....	57
Rysunek 11. Rozkład przestrzenny miejscowych zagrożeń w przeliczeniu na 1 ha powierzchni obszaru.....	61
Rysunek 12. Zasięg przestrzenny terenów zalewowych zidentyfikowanych na obszarze Miasta Gostynina.....	62

## Spis wykresów

Wykres 1 Struktura użytkowania gruntów w mieście Gostynin.....	5
Wykres 2. Procentowy podział ludności wg ekonomicznych grup wiekowych w 2016 roku na terenie Miasta Gostynina, powiatu gostynińskiego oraz województwa mazowieckiego.....	7
Wykres 3. Liczba ludności w mieście Gostyninie w latach 2010-2016.....	8
Wykres 4. Liczba ludności mieszkańców z podziałem na grupy wiekowe w latach 2010 – 2016..	8
Wykres 5. Liczba ludności w poszczególnych jednostkach bilansowych Miasta Gostynina w 2016r.....	12
Wykres 6. Liczba świadczeń przyznawanych przez MOPS w latach 2013 - 2016 na terenie Miasta Gostynina.....	15
Wykres 7. Liczba świadczeń przyznanych przez MOPS w poszczególnych jednostkach bilansowych w 2016r. na terenie Miasta Gostynina.....	16
Wykres 8. Liczba wydanych niebieskich kart na przestrzeni lat 2013 - 2016 na terenie Miasta Gostynina.....	30
Wykres 9. Liczba osób bezrobotnych w Gostyninie w latach 2010-2016.....	34
Wykres 10. Udział bezrobotnych w ludności w wieku produkcyjnym w latach 2010-2016.....	34
Wykres 11. Liczba osób bezrobotnych ze względu na wiek w latach 2010-2016.....	35
Wykres 12. Liczba osób bezrobotnych ze względu na wykształcenie w latach 2010 - 2016.....	36
Wykres 13. Liczba osób bezrobotnych według czasu pozostawania bez pracy w latach 2010-2016.....	36
Wykres 14. Liczba osób bezrobotnych według stażu pracy w latach 2010 - 2016r.....	37
Wykres 15. Liczba podmiotów gospodarczych na terenie Miasta Gostynina w latach 2010 - 2016. .....	44
Wykres 16. Struktura podmiotów gospodarczych w Gostyninie według działów PKD 2007.....	45
Wykres 17. Aspekty funkcjonowania miasta Gostynina ocenione przez ankietowanych.....	64
Wykres 18. Oczekiwane przez ankietowanych efekty rewitalizacji.....	65