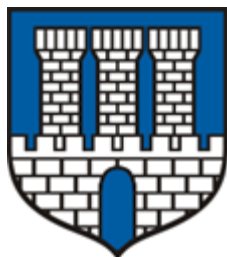




Strategia Rozwoju Miasta Gostynina na lata 2026-2035



Gostynin, 2026



Zamawiający:

Urząd Miasta Gostynina

ul. Rynek 26

09-500 Gostynin

Wykonawca:

Westmor Consulting Urszula Wódkowska

Biuro: ul. Królewiecka 27, 87-800 Włocławek

Siedziba: ul. 1 Maja 1A, 87-704 Bądkowo



Zespół autorów:

Kierownik Projektu – Karolina Drzewiecka

Konsultant – Joanna Kaszubska

Analitik – Dominika Kujawa

Spis treści

Wstęp.....	4
1. Wnioski z diagnozy	9
1.1. Wnioski z diagnozy sytuacji społecznej, gospodarczej, przestrzennej i klimatyczno- środowiskowej miasta.....	10
1.2. Analiza SWOT	15
1.3. Potencjał miasta	18
1.4. Bariery i potrzeby rozwojowe	18
2. Cele strategiczne rozwoju w wymiarze społecznym, gospodarczym przestrzennym i klimatyczno- środowiskowym, kierunki działań podejmowanych dla osiągnięcia celów strategicznych i oczekiwane rezultaty planowanych działań.....	20
3. Model struktury funkcjonalno-przestrzennej miasta	41
3.1. Struktura sieci osadniczej wraz z rolą i hierarchią jednostek osadniczych	41
3.2. System powiązań przyrodniczych	44
3.3. Główne korytarze i elementy sieci transportowych, w tym pieszych i rowerowych.....	48
3.4. Główne elementy infrastruktury technicznej i społecznej.....	50
4. Ustalenia i rekomendacje w zakresie kształtowania i prowadzenia polityki przestrzennej w mieście	55
4.1. Zasady ochrony środowiska i jego zasobów, w tym ochrony powietrza, przyrody i krajobrazu	55
4.2. Zasady ochrony dziedzictwa kulturowego i zabytków oraz dóbr kultury współczesnej	57
4.3. Kierunki zmian w strukturze zagospodarowania terenów, w tym określenia szczególnych potrzeb w zakresie nowej zabudowy mieszkaniowej	58
4.4. Zasady lokalizacji obiektów handlowych wielkopowierzchniowego w rozumieniu ustawy z dnia 27 marca 2003 roku o planowaniu i zagospodarowaniu przestrzennym	60
4.5. Zasady lokalizacji kluczowych inwestycji celu publicznego	60
4.6. Kierunki rozwoju systemów komunikacji, infrastruktury technicznej i społecznej	63
4.7. Zasady lokalizacji urządzeń wytwarzających energię o mocy zainstalowanej przekraczającej 500 kW.....	64
4.8. Zasady lokalizacji przedsięwzięć mogących znacząco oddziaływać na środowisko	64
4.9. Zasady kształtowania rolniczej i leśnej przestrzeni produkcyjnej.....	66
4.10. Zasady kształtowania zagospodarowania przestrzennego na obszarach zdegradowanych i obszarach rewitalizacji oraz obszarach wymagających przekształceń, rehabilitacji, rekultywacji lub remediacji	67
5. Obszary strategicznej interwencji określone w strategii rozwoju województwa wraz z zakresem planowanych działań	69
6. Obszary strategicznej interwencji kluczowe dla miasta	71
7. System realizacji strategii, w tym wytyczne do sporządzania dokumentów wykonawczych	71
8. Ramy finansowe i źródła finansowania	74
Spis tabel i rysunków	79

Wstęp

Strategię rozwoju jednostki samorządu terytorialnego sporządza się na podstawie art. 10e. i 10f ustawy z dnia 8 marca 1990 roku o samorządzie gminnym (Dz.U. 2025 poz. 1153).

Strategię rozwoju sporządza się w formie tekstowej oraz graficznej zawierającej zobrazowanie treści, w szczególności: modelu struktury funkcjonalno-przestrzennej i obszarów strategicznej interwencji.

Strategia rozwoju jest planem osiągnięcia długofalowych zamierzeń, implikując przejście ze stanu istniejącego do pożądanego, wyrażonego w wizji rozwoju. Strategia rozwoju stanowi najważniejszy dokument przygotowywany przez samorząd gminny, który określa priorytety i cele rozwoju społeczno-gospodarczego danej jednostki.

Niniejszy dokument strategiczny stanowi również podstawę do opracowania i wdrażania projektów współfinansowanych m.in. ze środków zewnętrznych.

W ramach prac nad strategią rozwoju przeprowadzono diagnozę, której celem była analiza potencjału społeczno-gospodarczego Miasta, uwzględniając przy tym przestrzenne uwarunkowania. Diagnoza jest punktem wyjścia do konstruowania celów i kierunków działań¹.

W oparciu o wnioski z przeprowadzonej analizy sytuacji społecznej, gospodarczej, przestrzennej i klimatyczno-środowiskowej miasta w Strategii Rozwoju przedstawiono plan działań do 2035 roku. Określone zostały następujące elementy: wizja rozwoju, cele strategiczne i operacyjne oraz sposób realizacji i finansowania Strategii, ze wskazaniem podmiotów zaangażowanych w jej wdrażanie. Ponadto przedstawiono działania, które pozwolą osiągnąć zakładane długookresowe cele strategiczne.

¹ Diagnoza sytuacji społecznej, gospodarczej, przestrzennej i klimatyczno-środowiskowej gminy z uwzględnieniem obszarów funkcjonalnych na potrzeby opracowania Strategii Rozwoju Miasta Gostynina na lata 2026-2035 stanowi odrębny raport. W niniejszej Strategii uwzględniono najważniejsze wnioski z diagnozy.

Uwarunkowania programowe

Strategia Rozwoju Miasta Gostynina na lata 2026-2035 stanowi dokument bazowy, który określa, jakie działania powinny być wdrażane, aby wspierać dalszy rozwój Miasta Gostynina, przede wszystkim w sferze społecznej i gospodarczej, ale także wpływać na ożywienie sfery kulturalnej i turystycznej z uwzględnieniem zasad zrównoważonego rozwoju. Przy jej formułowaniu, pod uwagę wzięto założenia obowiązujących dokumentów strategicznych wyższego rzędu, tj.:

- Strategii na rzecz Odpowiedzialnego Rozwoju do roku 2020 (z perspektywą do 2030 r.),
- Krajowej Strategii Rozwoju Regionalnego 2030,
- Strategii Zrównoważonego Rozwoju Transportu do 2030 r.,
- Krajowego programu ochrony zabytków i opieki nad zabytkami na lata 2023-2026,
- Strategii Rozwoju Województwa Mazowieckiego 2030+. Innowacyjne Mazowsze.

Poniżej dokonano opisu zgodności założeń strategicznych Miasta z dokumentami wyższego rzędu.

Strategia na rzecz Odpowiedzialnego Rozwoju do roku 2020 (z perspektywą do 2030 r.)

Strategia została przyjęta uchwałą Nr 8 Rady Ministrów z dnia 14 lutego 2017 r. w sprawie przyjęcia Strategii na rzecz Odpowiedzialnego Rozwoju do roku 2020 (z perspektywą do 2030 r.) (M.P. 2017 poz. 260). Głównym celem Strategii jest tworzenie warunków dla wzrostu dochodów mieszkańców Polski przy jednoczesnym wzroście spójności w wymiarze społecznym, ekonomicznym, środowiskowym i terytorialnym.

W dokumencie określono następujące cele szczegółowe:

Cel szczegółowy I – Trwały wzrost gospodarczy oparty coraz silniej o wiedzę, dane i doskonałość organizacyjną.

Cel szczegółowy II – Rozwój społecznie wrażliwy i terytorialnie zrównoważony.

Cel szczegółowy III – Skuteczne państwo i instytucje służące wzrostowi oraz włączeniu społecznemu i gospodarczemu.

Cele zakładane do realizacji przez Miasto wpisują się w cele i kierunki działań zawarte w Strategii na rzecz Odpowiedzialnego Rozwoju, głównie w cel szczegółowy III – Skuteczne państwo i instytucje służące wzrostowi oraz włączeniu społecznemu i gospodarczemu, kierunek interwencji – zwiększenie efektywności programowania rozwoju poprzez zintegrowanie planowania przestrzennego i społeczno-gospodarczego oraz zapewnienie realnej partycypacji społecznej, a także Cel szczegółowy II – Rozwój społecznie wrażliwy i terytorialnie zrównoważony, kierunki interwencji – aktywne gospodarczo i przyjazne

mieszkańcom miasta, rozwój obszarów wiejskich i wzmocnienie sprawności administracyjnej samorządów terytorialnych oraz ich zdolności do współpracy z partnerami na rzecz rozwoju.

Krajowa Strategia Rozwoju Regionalnego 2030

Jest to podstawowy dokument strategiczny polityki regionalnej państwa w perspektywie do 2030 r. i został przyjęty przez Radę Ministrów uchwałą nr 102 z dnia 17 września 2019 r. (M.P. 2019 poz. 1060). Krajowa Strategia Rozwoju Regionalnego 2030 rozwija postanowienia Strategii na rzecz Odpowiedzialnego Rozwoju do roku 2020 (z perspektywą do 2030 r.).

Głównym celem polityki regionalnej jest efektywne wykorzystanie endogenicznych potencjałów terytoriów i ich specjalizacji dla osiągnięcia zrównoważonego rozwoju kraju, co tworzyć będzie warunki do wzrostu dochodów mieszkańców Polski przy jednoczesnym osiągnięciu spójności w wymiarze społecznym, gospodarczym, środowiskowym i przestrzennym.

Powyższy cel realizowany jest poprzez trzy cele szczegółowe polityki regionalnej:

1. Zwiększenie spójności rozwoju kraju w wymiarze społecznym, gospodarczym, środowiskowym i przestrzennym.
2. Wzmacnianie regionalnych przewag konkurencyjnych.
3. Podniesienie jakości zarządzania i wdrażania polityk ukierunkowanych terytorialnie.

Założenia strategiczne Miasta Gostynin zostały określone z uwzględnieniem postanowień Krajowej Strategii Rozwoju Regionalnego 2030.

Strategia Zrównoważonego Rozwoju Transportu do 2030 roku

Strategia została przyjęta przez Radę Ministrów uchwałą nr 105 z dnia 24 września 2019 r. (M.P. z 2019 r. poz. 1055).

Cel główny Strategii brzmi: Zwiększenie dostępności transportowej oraz poprawa bezpieczeństwa ruchu uczestników i efektywności sektora transportowego, przez tworzenie spójnego, zrównoważonego, innowacyjnego i przyjaznego użytkownikowi systemu transportowego w wymiarze krajowym, europejskim i globalnym. Zrealizowanie powyższego celu wymagać będzie osiągnięcia następujących kierunków interwencji:

- kierunek interwencji 1: budowa zintegrowanej, wzajemnie powiązanej sieci transportowej służącej konkurencyjnej gospodarce,
- kierunek interwencji 2: poprawa sposobu organizacji i zarządzania systemem transportowym,
- kierunek interwencji 3: zmiany w indywidualnej i zbiorowej mobilności,

- kierunek interwencji 4: poprawa bezpieczeństwa uczestników ruchu oraz przewożonych towarów,
- kierunek interwencji 5: ograniczanie negatywnego wpływu transportu na środowisko,
- kierunek interwencji 6: poprawa efektywności wykorzystania publicznych środków na przedsięwzięcia transportowe.

Założenia strategiczne Miasta Gostynina, obejmujące rozwój i modernizację sieci drogowej, poprawę bezpieczeństwa uczestników ruchu drogowego, rozbudowę ciągów pieszo-rowerowych zwiększających udział ruchu niezmotoryzowanego oraz zwiększenie wykorzystania odnawialnych źródeł energii w celu ograniczenia emisji zanieczyszczeń, wpłyną na osiągnięcie celu głównego Strategii Zrównoważonego Rozwoju Transportu do 2030 r.

Krajowy program ochrony zabytków i opieki nad zabytkami na lata 2023-2026

Program przyjęty został uchwałą numer 242 Rady Ministrów z dnia 8 grudnia 2023 roku. Dokument stanowi podstawę niezbędną do realizacji ochrony zabytków i opieki nad zabytkami. Głównym celem Programu jest zwiększenie odporności zasobu zabytkowego w Polsce.

Powyższy cel realizowany będzie przez następujące cele szczegółowe:

Cel szczegółowy 1. Weryfikacja wybranego zasobu zabytków i wzmocnienia narzędzi ochrony dziedzictwa o wyjątkowej wartości.

- Kierunek działań 1.1. Podnoszenie wiedzy o wybranych grupach zasobu zabytkowego kraju.
- Kierunek działań 1.2. Ochrona zabytków i zarządzanie zabytkami o wyjątkowej wartości.
- Kierunek działań 1.3. Realizacja międzynarodowych zobowiązań.

Cel szczegółowy 2. Wzmocnienie potencjału organizacyjnego systemu ochrony zabytków.

- Kierunek działań 2.1. Cyfryzacja procesów administracyjnych.
- Kierunek działań 2.2. Wzmacnianie zastosowania nowych technologii w ochronie zabytków.
- Kierunek działań 2.3. Reforma finansowania ochrony i opieki nad zabytkami.

Cel szczegółowy 3. Rola zabytków w zrównoważonym rozwoju (edukacja i partycypacja).

- Kierunek działań 3.1. Wzmacnianie narzędzi ochrony zabytków wobec zmian klimatycznych.
- Kierunek działań 3.2. Edukacja i podnoszenie świadomości społecznej wartości dziedzictwa kulturowego.

Jednym z celów operacyjnych Strategii Rozwoju Miasta Gostynina na lata 2026-2035 jest budowanie marki regionalnego centrum turystyki i rekreacji. Cele Gostynina dotyczące

ochrony i wykorzystania dziedzictwa kulturowego są kluczowym, lokalnym elementem realizacji Krajowego Programu, który ma na celu zwiększenie odporności zasobu zabytkowego i włączenie go w zrównoważony rozwój. Miasto zamierza osiągnąć ten cel poprzez inwestycje w infrastrukturę turystyczną i rewitalizację zabytków. Zgodnie z powyższym oba dokumenty są ze sobą spójne.

Strategia Rozwoju Województwa Mazowieckiego 2030+. Innowacyjne Mazowsze

Dokument przyjęty został uchwałą numer 72/22 Sejmiku Województwa Mazowieckiego z dnia 24 maja 2022 roku. Głównym celem strategii wojewódzkiej jest zapewnienie wysokiej jakości życia przez trwałe i zrównoważone przestrzennie rozwój województwa, służący wzrostowi znaczenia regionu w Europie i na świecie, przy poszanowaniu zasobów środowiska.

Cel ten zamierza się osiągnąć poprzez realizację działań w obszarach tematycznych rozwoju:

Obszar GOSPODARKA; cel rozwojowy: konkurencyjne i innowacyjne Mazowsze; kierunki działań:

- Wspieranie rozwoju przedsiębiorczości,
- Rozwój zintegrowanego systemu sprzyjającego generowaniu i absorpcji innowacji,
- Cyfryzacja gospodarki,
- Rozwój konkurencyjnej gospodarki,
- Rozwój miast jako centrów aktywności gospodarczej,
- Aktywizacja gospodarcza obszarów wiejskich.

Obszar DOSTĘPNOŚĆ; cel rozwojowy: dostępne i mobilne Mazowsze; kierunki działań:

- Zwiększenie dostępności transportowej i spójności przestrzennej regionu oraz udziału środków transportu przyjaznych dla środowiskach, mieszkańców i przestrzeni,
- Rozwój uporządkowanej sieci osadniczej, sprzyjającej wykorzystaniu transportu zbiorowego i ruchowi niezmotoryzowanemu,
- Udrożnienie systemu tranzytowego na pozostałych trasach.

Obszar ŚRODOWISKO I ENERGETYKA; cel rozwojowy: zielone, niskoemisyjne Mazowsze; kierunki działań:

- Zapewnienie trwałego i zrównoważonego rozwoju oraz zachowanie wysokich walorów środowiska,
- Proekologiczna transformacja energetyki,
- Przeciwdziałanie zagrożeniom naturalnym i adaptacja do zmian klimatu,
- Poprawa jakości środowiska,
- Podnoszenie efektywności energetycznej.

Obszar SPOŁECZEŃSTWO; cel rozwojowy: Mazowsze zintegrowane społecznie; kierunki działań:

- Rozwój kapitału ludzkiego i społecznego,
- Podnoszenie standardów funkcjonowania infrastruktury społecznej oraz zmniejszenie różnic w dostępie do świadczeń zdrowotnych i opiekuńczych,
- Aktywizacja społeczno-gospodarcza mieszkańców,
- Rozwój priorytetowych dla województwa dziedzin nauki,
- Włączenie i integracja społeczna.

Obszar KULTURA I DZIEDZICTWO; cel rozwojowy: Mazowsze bogate kulturowo; kierunki działań:

- Ochrona i wykorzystanie zasobów dziedzictwa kulturowego,
- Wykorzystanie walorów środowiska przyrodniczego, potencjału kulturowego i turystycznego dla rozwoju gospodarczego i promocji województwa,
- Upowszechnienie kultury i twórczości,
- Kreowanie miast i wsi jako centrów aktywności kulturalnej i turystycznej.

Strategia Rozwoju Miasta Gostynina na lata 2026-2035 jest zgodna z celami Strategii Rozwoju Województwa Mazowieckiego 2030+. Innowacyjne Mazowsze, wspierając ich realizację na poziomie lokalnym. Działania miasta koncentrują się na dywersyfikacji gospodarki i kreowaniu oferty inwestycyjnej, modernizacji infrastruktury komunikacyjnej i wodno-kanalizacyjnej w celu zwiększenia dostępności oraz na proekologicznej transformacji energetycznej, w tym zwiększeniu wykorzystania OZE, co bezpośrednio odpowiada na priorytety województwa gwarantując spójność obu dokumentów.

1. Wnioski z diagnozy

Zgodnie z art.10a ust.1 ustawy z dnia 6 grudnia 2006 roku o zasadach prowadzenia polityki rozwoju (Dz.U. 2025 poz. 198) podmiot opracowujący projekt strategii rozwoju przygotowuje diagnozę sytuacji społecznej, gospodarczej, przestrzennej i klimatyczno-środowiskowej z uwzględnieniem obszarów funkcjonalnych, w tym miejskich obszarów funkcjonalnych. W ramach przeprowadzonej diagnozy dokonano analizy sfery społecznej, gospodarczej, przestrzennej i klimatyczno-środowiskowej. Ponadto uwzględniono analizę zdolności inwestycyjnej Miasta i potencjału jakości życia, w tym wyniki badania ankietowego.

Kompleksowa diagnoza sytuacji społecznej, gospodarczej, przestrzennej i klimatyczno-środowiskowej Miasta Gostynina na potrzeby opracowania niniejszej Strategii Rozwoju stanowi odrębny raport.

1.1. Wnioski z diagnozy sytuacji społecznej, gospodarczej, przestrzennej i klimatyczno-środowiskowej miasta

SFERA SPOŁECZNA – WNIOSKI I PODSUMOWANIE

Analiza sfery społecznej miasta Gostynina wskazuje na szereg uwarunkowań, które mogą zarówno wspierać rozwój jednostki samorządu terytorialnego, jak i stanowić poważne bariery dla dalszego wzrostu. Najpoważniejszym wyzwaniem są procesy demograficzne – systematyczny spadek liczby mieszkańców, ujemny przyrost naturalny i ujemne saldo migracji przyczyniają się do starzenia się społeczeństwa i kurczenia zasobów siły roboczej. Zgodnie z danymi Urzędu Miasta w 2024 roku miasto zamieszkiwane było przez 16 727 osób, co stanowi spadek o 6,68% w stosunku do 2020 roku. W strukturze ludności według ekonomicznych grup wieku, największy odsetek w 2024 roku stanowiły osoby w wieku produkcyjnym – 57,25%. Ludność w wieku przedprodukcyjnym stanowiła 15,34% całkowitej liczby ludności, a ludność w wieku poprodukcyjnym 27,41%.

Zjawiska te prowadzą do osłabienia lokalnej gospodarki, ograniczenia wpływów podatkowych i zwiększania obciążeń systemu opieki zdrowotnej i społecznej, a w konsekwencji mogą zmniejszać atrakcyjność inwestycyjną miasta oraz powodować trudności w utrzymaniu infrastruktury publicznej.

Równocześnie potencjałem rozwojowym pozostaje dobrze rozwinięta sieć placówek edukacyjnych i przedszkolnych. Wyniki uczniów szkół podstawowych są lepsze niż w całym powiecie, szczególnie w języku angielskim, choć na tle województwa mazowieckiego wciąż pozostają niższe, zwłaszcza w zakresie matematyki. Stanowi to wyraźny sygnał do podejmowania działań ukierunkowanych na poprawę jakości kształcenia. Istotnym ograniczeniem jest niewielka liczba miejsc w instytucjach opieki nad dziećmi do lat 3, co przyczynia się do trudności w godzeniu życia zawodowego i rodzinnego, a tym samym może zniechęcać młode rodziny do osiedlania się w Gostyninie.

Na jakość życia mieszkańców korzystnie oddziałuje szeroka oferta kulturalna, sportowa i rekreacyjna, w tym działalność Miejskiego Centrum Kultury, Miejskiej Biblioteki Publicznej i Miejskiego Ośrodka Sportu i Rekreacji. Organizowane wydarzenia kulturalne, koncerty, warsztaty oraz imprezy sportowe nie tylko integrują lokalną społeczność, lecz także budują więzi międzyludzkie i sprzyjają aktywności społecznej. Walory turystyczne i krajobrazowe regionu stanowią dodatkowy atut, który może być wykorzystywany w strategii rozwoju miasta, wspierając promocję i budowanie pozytywnego wizerunku.

System pomocy społecznej oraz opieki zdrowotnej działa sprawnie, zapewniając wsparcie osobom w trudnej sytuacji życiowej i odpowiadając na potrzeby zdrowotne mieszkańców. Spadek liczby osób korzystających z pomocy społecznej świadczy o pewnej poprawie sytuacji,

choć nadal istnieje potrzeba wsparcia rodzin w kryzysie, osób starszych i niepełnosprawnych. Jednocześnie rosnące zapotrzebowanie na świadczenia zdrowotne i społeczne, wynikające z procesów starzenia się ludności, będzie stanowiło coraz większe obciążenie dla lokalnych instytucji.

Na uwagę zasługuje rosnąca aktywność społeczna mieszkańców, czego dowodem jest wzrastająca frekwencja w wyborach parlamentarnych i prezydenckich, a także rozwój organizacji pozarządowych i ekonomii społecznej. Działania stowarzyszeń i fundacji przyczyniają się do integracji społecznej, aktywizacji mieszkańców oraz ochrony dziedzictwa kulturowego i środowiska. W ten sposób wzmacniany jest kapitał społeczny, który stanowi kluczowy czynnik rozwoju każdej wspólnoty lokalnej.

W obszarze bezpieczeństwa publicznego miasto korzysta ze wsparcia policji, straży pożarnej i ochotniczych formacji ratowniczych, które nie tylko zapewniają ochronę przed zagrożeniami, ale również angażują się w działalność integracyjną i edukacyjną. Zapewnienie poczucia bezpieczeństwa jest istotnym warunkiem stabilności społecznej i atrakcyjności miasta jako miejsca do życia.

Podsumowując, analiza sfery społecznej Gostynina ukazuje miasto o dużym potencjale w zakresie kultury, edukacji i aktywności społecznej, stojące przed nim wyzwania demograficzne i związane ze starzeniem się populacji mogą w przyszłości stanowić poważne bariery rozwojowe. Kluczowe znaczenie dla dalszego wzrostu będzie miało skuteczne wykorzystanie istniejących zasobów społecznych, wspieranie jakości kształcenia, inwestowanie w infrastrukturę prorodzinną oraz wzmacnianie roli organizacji społecznych i instytucji kultury w budowaniu zintegrowanej i aktywnej wspólnoty lokalnej.

SFERA GOSPODARCZA – WNIOSKI I PODSUMOWANIE

Analiza podmiotów gospodarczych i lokalnego rynku pracy w Gostyninie wskazuje na stabilny, choć zróżnicowany rozwój gospodarki miasta. W 2024 roku zarejestrowane były 1 887 podmioty gospodarcze. Większość z nich to mikroprzedsiębiorstwa, które stanowiły ponad 95% ogółu firm i są głównym filarem lokalnej gospodarki oraz rynku pracy na terenie gminy. Najsilniej reprezentowane są branże budownictwa oraz handlu, które w połączeniu z dynamicznie rozwijającym się sektorem usługowym wyznaczają kierunki rozwoju gospodarczego miasta.

Na terenie miasta funkcjonują przedsiębiorstwa z branży: budowlanej, przemysłowej, stalowej, energetycznej i usługowej których działalność wzmacnia potencjał gospodarczy miasta oraz przekłada się zarówno na tworzenie miejsc pracy, jak i na wzrost wpływów podatkowych do budżetu. W latach 2020-2024 dochody z CIT wzrosły aż o 296,2%, a z PIT o 39,37%, co świadczy o poprawie kondycji finansowej lokalnych firm i mieszkańców.

Rynek pracy w analizowanym okresie uległ wyraźnej poprawie. Liczba osób bezrobotnych zmniejszyła się o 297 osób, a stopa bezrobocia spadła z 9,0% w 2020 roku do 6,7% w roku 2024. Największe spadki odnotowano wśród osób młodych do 30 roku życia, co wskazuje na większą chłonność rynku pracy w tym segmencie i lepsze dopasowanie oferty zatrudnienia do potrzeb młodego pokolenia. Zmniejszyła się także liczba osób długotrwale bezrobotnych, co świadczy o skuteczniejszym włączaniu tej grupy do aktywności zawodowej.

Jednak pomimo pozytywnych tendencji, na terenie miasta Gostynina zidentyfikowano również poważne problemy związane ze słabym rozwojem gospodarczym i odpływem mieszkańców. Niski poziom inwestycji zewnętrznych skutkuje ograniczoną liczbą zakładów pracy oraz brakiem dobrze przygotowanych terenów inwestycyjnych, co ogranicza możliwości przyciągania nowych przedsiębiorców. Niewystarczające wsparcie dla lokalnych przedsiębiorców hamuje potencjał rozwoju sektora, a w efekcie ogranicza tworzenie atrakcyjnych miejsc pracy. Konsekwencją tego jest odpływ młodych ludzi i specjalistów do większych miast, gdzie znajdują oni szersze perspektywy zawodowe, lepsze wynagrodzenia i bogatszą ofertę rozwojową. Zjawisko to pogłębia problemy demograficzne Gostynina, prowadząc do starzenia się społeczeństwa i osłabienia lokalnego rynku pracy.

Podsumowując, Gostynin dysponuje podstawami gospodarczymi i rynkiem pracy o rosnącej dynamice, wspieranym przez rozwój sektora prywatnego, inwestycje w handel i usługi oraz aktywność lokalnych przedsiębiorstw. Kluczowe wyzwania stojące przed miastem to dalsza dywersyfikacja struktury gospodarki, przyciąganie nowych inwestorów oraz zwiększanie konkurencyjności lokalnych firm, aby zapewnić trwały rozwój gospodarczy i zatrzymać odpływ młodych mieszkańców oraz specjalistów.

SFERA PRZESTRZENNA – WNIOSKI I PODSUMOWANIE

Analiza sfery przestrzennej miasta Gostynina ukazuje zarówno mocne strony, jak i bariery, które mogą w przyszłości kształtować kierunki rozwoju jednostki samorządu terytorialnego. Struktura użytkowania gruntów wskazuje na wyraźną przewagę terenów leśnych i zadrzewionych, co podkreśla przyrodniczy charakter miasta i stanowi ważny atut dla rozwoju turystyki oraz poprawy jakości życia mieszkańców. Jednocześnie istotną część powierzchni zajmują grunty rolne, a obszary zurbanizowane mają ograniczony udział, co stwarza wyzwanie w zakresie racjonalnego gospodarowania przestrzenią i równoważenia funkcji przyrodniczych, rolniczych oraz inwestycyjnych.

Kwestia infrastruktury drogowej i komunikacyjnej stanowi jedno z kluczowych uwarunkowań wpływających na rozwój miasta. Przez teren Gostynina przebiegają istotne ciągi komunikacyjne – droga krajowa nr 60 oraz drogi wojewódzkie nr 573, 265 i 581. Ich stan techniczny nie jest zadowalający i wymaga modernizacji. Lokalna infrastruktura drogowa

charakteryzuje się niewystarczającym poziomem remontów i dostosowania do potrzeb użytkowników. Miasto, pomimo korzystnego położenia, nie posiada dogodnych i bezpośrednich połączeń z większymi ośrodkami – Warszawą, Łodzią czy Płockiem. Niewystarczająco rozwinięta komunikacja publiczna ogranicza mobilność mieszkańców, co szczególnie dotkliwie odczuwają osoby starsze oraz młodzież. Brak sprawnego transportu zbiorowego wpływa także na atrakcyjność inwestycyjną i osłabia konkurencyjność miasta względem innych lokalizacji.

W zakresie mieszkalnictwa obserwuje się umiarkowany wzrost liczby budynków mieszkalnych oraz mieszkań komunalnych, a także wzrost liczby przyłączy do sieci wodociągowej i kanalizacyjnej. Pomimo tego rozwój budownictwa wciąż ogranicza niewystarczająca rozbudowa sieci kanalizacyjnej, która jest jednym z kluczowych elementów infrastruktury determinujących dalsze możliwości osadnicze i gospodarcze. Zasoby wodne i system uzdatniania wody pozostają na dobrym poziomie – Gostynin dysponuje dwiema stacjami uzdatniania, których wydajność jest wystarczająca dla obecnych potrzeb. Utrzymanie odpowiedniego poziomu usług wodno-kanalizacyjnych będzie wymagało dalszej modernizacji infrastruktury oraz zwiększenia stopnia skanalizowania obszaru miasta.

Zaopatrzenie w energię elektryczną, gaz i ciepło jest stosunkowo stabilne i stanowi mocną stronę miasta. Modernizacja infrastruktury energetycznej oraz wysoka dostępność gazu ziemnego (obejmująca około 80% gospodarstw) sprzyjają zarówno mieszkańcom, jak i potencjalnym inwestorom. Dobrze rozwinięta infrastruktura telekomunikacyjna, w tym dostęp do sieci światłowodowej, stanowi dodatkowy atut w procesie cyfryzacji i rozwoju usług. Istotnym elementem przestrzennych uwarunkowań jest również gospodarka odpadami – pomimo wzrostu ilości odpadów zebranych selektywnie, poziom recyklingu nie spełnia wymaganych norm, co wymaga intensyfikacji działań w kierunku poprawy efektywności systemu. Z kolei realizowany program usuwania azbestu daje szansę na poprawę jakości środowiska i bezpieczeństwa mieszkańców w perspektywie do 2032 roku.

Należy także zwrócić uwagę na specyficzne uwarunkowania wynikające z przebiegu przez teren miasta magistralnych rurociągów naftowych o znaczeniu krajowym i międzynarodowym. Choć nie mają one bezpośredniego znaczenia gospodarczego dla miasta, ograniczają możliwości zagospodarowania przestrzennego poprzez konieczność zachowania stref bezpieczeństwa, co w pewnym stopniu zawęża dostępny obszar inwestycyjny.

Podsumowując, przestrzenne uwarunkowania Gostynina stanowią mieszankę atutów i barier. Do mocnych stron zaliczyć należy zasoby przyrodnicze, stabilny system zaopatrzenia w energię, gaz i wodę, rozwiniętą sieć telekomunikacyjną oraz potencjał turystyczny wynikający z walorów krajobrazowych. Jednocześnie głównymi wyzwaniami pozostają zły stan

techniczny lokalnych dróg, słabe połączenia z większymi miastami, brak sprawnej komunikacji publicznej oraz niewystarczająca rozbudowa sieci kanalizacyjnej. To właśnie te bariery mogą w największym stopniu zahamować rozwój miasta, jeśli nie zostaną podjęte zdecydowane działania modernizacyjne i inwestycyjne. Priorytetem w polityce przestrzennej powinno być zatem podnoszenie jakości infrastruktury technicznej i komunikacyjnej, gdyż tylko wówczas Gostynin będzie w stanie w pełni wykorzystać swój potencjał rozwojowy i stać się atrakcyjnym miejscem do życia oraz prowadzenia działalności gospodarczej.

SFERA KLIMATYCZNO-ŚRODOWISKOWA – WNIOSKI I PODSUMOWANIE

Analiza sfery klimatyczno-środowiskowej miasta Gostynina wskazuje, że lokalne uwarunkowania przyrodnicze i środowiskowe stanowią zarówno szansę, jak i wyzwanie dla dalszego rozwoju jednostki samorządu terytorialnego. Korzystne warunki klimatyczne, związane z położeniem w mazowiecko-podlaskim regionie klimatycznym, sprzyjają rolnictwu, turystyce oraz jakości życia mieszkańców, a bogactwo przyrodnicze w postaci kompleksów leśnych, dolin rzecznych i terenów podmokłych kreują specyficzny mikroklimat, podnoszący atrakcyjność osiedleńczą i rekreacyjną.

Jakość powietrza w Gostyninie generalnie utrzymuje się na zadowalającym poziomie, jednak problemem pozostaje przekroczenie dopuszczalnych wartości ozonu oraz sezonowe podwyższone stężenia pyłów i benzo(a)pirenu, wynikające głównie z emisji niskiej związanej z indywidualnym ogrzewaniem budynków oraz transportem. Zjawiska te mogą niekorzystnie wpływać na zdrowie mieszkańców oraz ograniczać atrakcyjność inwestycyjną miasta. Realizacja programów, takich jak „Czyste Powietrze” oraz rozwój odnawialnych źródeł energii, zwłaszcza fotowoltaiki, biomasy czy potencjału geotermalnego, stanowią istotne narzędzie poprawy jakości środowiska i budowy nowoczesnej gospodarki lokalnej. W kontekście polityki unijnej i krajowej rozwój OZE może stać się filarem przyszłej transformacji energetycznej miasta, podnosząc jego konkurencyjność i odporność na kryzysy gospodarcze.

Znaczącym atutem Gostynina są zasoby przyrodnicze objęte różnymi formami ochrony – rezerwaty, użytki ekologiczne, pomniki przyrody czy lasy, które zajmują ponad połowę powierzchni miasta. Bogactwo bioróżnorodności stanowi potencjał dla rozwoju turystyki ekologicznej, edukacji przyrodniczej i działań prospołecznych, jednak równocześnie wymaga zachowania równowagi między ochroną środowiska a rozwojem urbanistycznym i gospodarczym. Odpowiedzialne wykorzystanie tych walorów może przyczynić się do wzmocnienia wizerunku miasta jako ośrodka przyjaznego mieszkańcom i turystom.

Zasoby wodne odgrywają kluczową rolę w kontekście rozwoju miasta. Stan chemiczny i ilościowy wód podziemnych oceniany jest jako dobry, co zapewnia stabilne podstawy dla zaopatrzenia w wodę i dalszych inwestycji. Problemem pozostaje natomiast zły stan wód

powierzchniowych, który obniża potencjał rekreacyjny i przyrodniczy miasta oraz może ograniczać wykorzystanie zasobów wodnych w działalności gospodarczej. Dodatkowym wyzwaniem są tereny narażone na ryzyko powodzi, które wymagają wdrożenia odpowiednich rozwiązań planistycznych i infrastrukturalnych w celu minimalizacji strat.

Na uwagę zasługują również gleby miasta, które – choć zróżnicowane i w części wysokiej jakości – są podatne na degradację wskutek działalności człowieka. Rozwój budownictwa, działalność przemysłowa, emisje komunikacyjne i zjawiska takie jak kwaśne deszcze czy wypalanie traw powodują zakwaszenie i wyjałowienie gleb, co w perspektywie długofalowej może wpływać negatywnie na gospodarkę rolną i atrakcyjność inwestycyjną terenów.

Podsumowując, potencjał klimatyczno-środowiskowy Gostynina jest znaczący i w dużej mierze sprzyja zrównoważonemu rozwojowi. Naturalne walory przyrodnicze i zasoby środowiska stanowią bazę do rozwoju turystyki, rekreacji i gospodarki opartej na odnawialnych źródłach energii. Jednocześnie zagrożenia wynikające z degradacji środowiska, złego stanu wód powierzchniowych, zanieczyszczenia powietrza czy degradacji gleb mogą w przyszłości ograniczać atrakcyjność i konkurencyjność miasta. Kluczowe będzie zatem prowadzenie polityki równoważącej rozwój gospodarczy z ochroną środowiska, co pozwoli wykorzystać mocne strony Gostynina przy jednoczesnym minimalizowaniu zagrożeń hamujących jego rozwój.

1.2. Analiza SWOT

Poniżej przedstawiono tabele, w których określono mocne i słabe strony oraz szanse i zagrożenia w wymiarze społecznym, gospodarczym, przestrzennym i klimatyczno-środowiskowym, które wywierają wpływ na dalszy rozwój miasta.

Tabela 1. Analiza SWOT – wymiar społeczny

Mocne strony	Słabe strony
<ul style="list-style-type: none"> • rozwinięta sieć placówek edukacyjnych i przedszkolnych, • wyniki uczniów szkół podstawowych wyższe niż średnia powiatowa, • wysoka aktywność społeczna – organizacje pozarządowe, stowarzyszenia, fundacje, • rosnąca frekwencja w wyborach parlamentarnych i prezydenckich, • szeroki wachlarz całorocznej oferty kulturalnej świadczonej przez placówki kulturalne, • oferta sportowo-rekreacyjna i turystyczna, • silne poczucie bezpieczeństwa dzięki działającej Policji, PSP i OSP. 	<ul style="list-style-type: none"> • spadek liczby mieszkańców i ujemny przyrost naturalny, w tym spadek liczby osób w wieku produkcyjnym, • wysoki udział osób w wieku poprodukcyjnym, • zmniejszająca się liczba dzieci w wieku szkolnym i przedszkolnym, • ograniczona liczba miejsc w żłobkach i przedszkolach, • odpływ młodych i wykształconych ludzi do większych miast.
Szanse	Zagrożenia

<ul style="list-style-type: none"> • możliwość rozwijania oferty edukacyjnej i prorodzinnej, • rozwój organizacji pozarządowych i ekonomii społecznej, • wzrost świadomości obywatelskiej i partycypacji społecznej, • rozwój oferty kulturalnej i sportowej jako element przyciągania młodych rodzin, • współpraca samorządu z organizacjami społecznymi i oświatowymi. 	<ul style="list-style-type: none"> • pogłębianie się procesów demograficznych (starzenie, depopulacja), • zwiększone obciążenia dla systemu ochrony zdrowia i pomocy społecznej, • trudności w utrzymaniu infrastruktury publicznej przy mniejszej liczbie mieszkańców, • odpływ młodzieży i specjalistów do innych miast, • ryzyko marginalizacji osób starszych.
---	---

Źródło: Opracowanie własne

Tabela 2. Analiza SWOT – wymiar gospodarczy

Mocne strony	Słabe strony
<ul style="list-style-type: none"> • spadek bezrobocia z 9% w 2020 roku do 6,7% w 2024 roku, • wzrost dochodów budżetu z CIT i PIT, • dominacja branży budowlanej i handlowej jako stabilnych sektorów, • obecność zakładów produkcyjnych i usługowych, • malejąca liczba osób długotrwale bezrobotnych, • dostępne tereny inwestycyjne (ul. Termalna) oraz możliwość skorzystania z Polskiej Strefy Inwestycji (ŁSSE). 	<ul style="list-style-type: none"> • ponad 95% podmiotów stanowiących mikroprzedsiębiorstwa – brak dużych przedsiębiorstw zapewniających miejsca pracy, • niewystarczająco uzbrojone/przygotowane tereny pod inwestorów, • ograniczone możliwości dywersyfikacji gospodarki, • niski poziom inwestycji zewnętrznych – ograniczona liczba zakładów pracy, • niewystarczające wsparcie dla lokalnych przedsiębiorców, co ogranicza rozwój sektora MŚP.
Szanse	Zagrożenia
<ul style="list-style-type: none"> • przyciąganie inwestorów zewnętrznych poprzez rozwój infrastruktury i utworzenie stref gospodarczych (wyznaczenie w planie ogólnym), • rozwój lokalnej przedsiębiorczości i programów wsparcia, • dywersyfikacja branż na tyle, na ile jest to możliwe, • rozwój współpracy z sąsiednimi aglomeracjami, • lepsze wykorzystanie potencjału kadrowego dzięki niższemu bezrobociu. 	<ul style="list-style-type: none"> • odpływ młodych, wykształconych ludzi do innych miast, • podatność lokalnej gospodarki na kryzys ze względu na dominację mikrofirm, • brak dywersyfikacji – ryzyko kryzysu w dominujących branżach, • niewystarczająca liczba atrakcyjnych miejsc pracy, • rosnące wymagania inwestorów wobec jakości infrastruktury.

Źródło: Opracowanie własne

Tabela 3. Analiza SWOT – wymiar przestrzenny

Mocne strony	Słabe strony
<ul style="list-style-type: none"> • atrakcyjne położenie geograficzne, • dostęp do sieci dróg krajowych i wojewódzkich, • stabilne zaopatrzenie w energię, wodę i ciepło, • dobrze rozwinięta infrastruktura telekomunikacyjna, • znaczny zasób mieszkaniowy z potencjałem do modernizacji i rozwoju. 	<ul style="list-style-type: none"> • niezadowalający stan techniczny lokalnych dróg, • ograniczona dostępność i funkcjonowanie transportu publicznego, • niewystarczający stan sieci kanalizacyjnej, • ograniczenia przestrzenne: strefy bezpieczeństwa rurociągów PERN/PKN – redukcja terenów możliwych do zabudowy.
Szanse	Zagrożenia
<ul style="list-style-type: none"> • modernizacja infrastruktury technicznej i komunikacyjnej, • rewitalizacja przestrzeni miejskiej i terenów przemysłowych, • rozwój systemu transportu zbiorowego, • wsparcie z programów unijnych dla inwestycji infrastrukturalnych, • poprawa atrakcyjności inwestycyjnej poprzez przygotowanie terenów pod inwestycje, • integracja funkcjonalna z otaczającymi aglomeracjami. 	<ul style="list-style-type: none"> • ryzyko stagnacji przy braku modernizacji infrastruktury, • presja inwestycyjna na obszary rolne i leśne, • konkurencja innych miast w przyciąganiu inwestycji, • rosnące koszty utrzymania infrastruktury miejskiej przy malejącej liczbie mieszkańców, • degradacja przestrzeni miejskiej w przypadku braku skutecznej polityki planistycznej.

Źródło: Opracowanie własne

Tabela 4. Analiza SWOT – wymiar klimatyczno-środowiskowy

Mocne strony	Słabe strony
<ul style="list-style-type: none"> • zasoby przyrodnicze i wysoka lesistość, • liczne jeziora, • występowanie form ochrony przyrody, • lokalizacja miasta w obrębie Głównych Zbiorników Wód Podziemnych, • korzystne warunki klimatyczne dla OZE, • duże zróżnicowanie przyrodnicze i walory krajobrazowe. 	<ul style="list-style-type: none"> • niski poziom recyklingu odpadów, • wzrost ilości odpadów mimo selektywnej zbiórki, • występowanie obszarów zagrożenia powodzią, • występowanie terenów podmokłych ograniczających rozwój przestrzenny, • wykorzystywanie węgla w systemie ciepłowniczym i indywidualnych paleniskach, • przekroczenia celu długoterminowego O₃ oraz zaliczenie benzo(a)pirenu do klasy C.
Szanse	Zagrożenia
<ul style="list-style-type: none"> • rozwój ekoturystyki i gospodarki zielonej, • możliwość wdrażania lokalnych programów ekologicznych, • wsparcie z funduszy UE na projekty środowiskowe, 	<ul style="list-style-type: none"> • skutki zmian klimatycznych, • presja urbanizacyjna na cenne tereny przyrodnicze, • pogarszająca się jakość środowiska przy wzroście uchu drogowego, • wysokie koszty gospodarki odpadami,

<ul style="list-style-type: none"> • promocja miasta jako miejsca zdrowego stylu życia, • rozwój odnawialnych źródeł energii, • edukacja ekologiczna w szkołach. 	<ul style="list-style-type: none"> • degradacja ekosystemów przy braku skutecznej ochrony.
---	---

Źródło: Opracowanie własne

1.3. Potencjał miasta

Gostynin to miasto o połączeniu zasobów przyrodniczych, gospodarczych i społecznych, które tworzą solidne podstawy do dalszego, zrównoważonego rozwoju. Jego największym atutem jest korzystne położenie w województwie mazowieckim, na skrzyżowaniu istotnych szlaków komunikacyjnych, a jednocześnie w otoczeniu dużych kompleksów leśnych i terenów zielonych. To sprawia, że miasto łączy zalety miejsca dobrze skomunikowanego z większymi ośrodkami, takimi jak Warszawa, Łódź czy Płock, z walorami środowiska sprzyjającego rekreacji, turystyce i zdrowemu stylowi życia.

W sferze społecznej wyróżnia się dobrze rozwinięta infrastruktura edukacyjna i kulturalna, a także wysoka aktywność mieszkańców skupionych w stowarzyszeniach i organizacjach pozarządowych. To właśnie kapitał społeczny i silne więzi lokalne wzmocniają potencjał integracji i współpracy.

Gospodarka miasta, choć zdominowana przez mikroprzedsiębiorstwa, charakteryzuje się dużą dynamiką w sektorze budownictwa i handlu. Wsparciem dla rozwoju jest możliwość korzystania z ulg podatkowych w ramach Łódzkiej Specjalnej Strefy Ekonomicznej. Pozytywnym sygnałem rozwojowym jest również spadek bezrobocia i rosnące dochody podatkowe, które świadczą o poprawie sytuacji ekonomicznej i zwiększają możliwości inwestycyjne samorządu.

W wymiarze przestrzennym atutem jest dogodne położenie geograficzne w pobliżu większych ośrodków miejskich, a także stabilne zaopatrzenie w energię, wodę i gaz. Miasto dysponuje terenami nadającymi się pod zabudowę mieszkaniową oraz rozwój działalności gospodarczej, co stwarza warunki do zrównoważonego planowania przestrzennego.

Istotnym potencjałem Gostynina są także walory klimatyczno-środowiskowe. Miasto otaczają rozległe lasy i liczne jeziora Pojezierza Gostynińskiego, a na jego obszarze znajdują się rezerваты przyrody i tereny chronione. Wysoka jakość powietrza i wód sprzyja zarówno zdrowemu stylowi życia, jak i rozwojowi turystyki przyrodniczej oraz zielonej gospodarki.

1.4. Bariery i potrzeby rozwojowe

Bariery rozwojowe stanowią niekorzystne zjawiska, niewykorzystane potencjały lub wewnętrzne i zewnętrzne czynniki uniemożliwiające lub utrudniające rozwój. Bariery rozwojowe przedstawiono w układzie: przyczyna → problem → potrzeba rozwojowa.

Na podstawie przeprowadzonej diagnozy społecznej, gospodarczej, przestrzennej i klimatyczno-środowiskowej Miasta Gostynina określono przyczyny, problemy i potrzeby rozwojowe, które przedstawiono w poniższej tabeli w wymiarze społecznym, gospodarczym oraz przestrzennym i klimatyczno-środowiskowym. Należy podkreślić, że ujęto tu jedynie najważniejsze zagadnienia – nie wszystkie zidentyfikowane w toku analizy.

Tabela 5. Problemy, przyczyny i potrzeby rozwojowe miasta

Przyczyna	Problem	Potrzeba rozwojowa
Wymiar społeczny		
<ul style="list-style-type: none"> — niekorzystne trendy demograficzne (starzenie się populacji), — migracja osób młodych do większych ośrodków. 	Spadek liczby ludności i odpływ młodych ludzi	<ul style="list-style-type: none"> — tworzenie atrakcyjnych miejsc pracy dla osób młodych, — rozwój infrastruktury prorodzinnej (żłobki, mieszkania), — wzbogacenie oferty edukacyjnej i kulturalnej.
Wymiar gospodarczy		
<ul style="list-style-type: none"> — dominacja mikroprzedsiębiorstw, — brak odpowiednio przygotowanych terenów pod inwestycje. 	Ograniczone możliwości rozwoju gospodarczego i przyciągania inwestorów	<ul style="list-style-type: none"> — tworzenie zachęt dla inwestorów, — wsparcie dla małych i średnich przedsiębiorstw, — dywersyfikacja gospodarki.
Wymiar przestrzenny		
<ul style="list-style-type: none"> — zły stan dróg i niewystarczająca komunikacja publiczna, — niedostateczna rozbudowa sieci kanalizacyjnej, — wzrost ilości odpadów komunalnych. 	Niewystarczająca infrastruktura techniczna i komunikacyjna	<ul style="list-style-type: none"> — modernizacja infrastruktury drogowej i rozszerzenie oferty komunikacji publicznej, — rozbudowa sieci kanalizacyjnej, — dostosowanie techniczne terenów inwestycyjnych (zapewnienie dostępu do energii i wody).
Wymiar klimatyczno-środowiskowy		
<ul style="list-style-type: none"> — niewystarczający poziom recyklingu, — ryzyko powodzi, — obecność infrastruktury ograniczającej zagospodarowanie przestrzeni, — zanieczyszczenia środowiska, w tym powietrza poprzez emisję wytwarzaną podczas produkcji ciepła. 	Zagrożenia środowiskowe i ograniczenia w użytkowaniu przestrzeni	<ul style="list-style-type: none"> — poprawa systemu gospodarki odpadami, — realizacja działań proekologicznych w zakresie poprawy jakości wód powierzchniowych, powietrza itp., — rozwój zielonej gospodarki oraz wykorzystanie potencjału miasta w zakresie odnawialnych źródeł energii.

Źródło: Opracowanie własne na podstawie przeprowadzonej diagnozy społecznej, gospodarczej, przestrzennej i klimatyczno-środowiskowej miasta

2. Cele strategiczne rozwoju w wymiarze społecznym, gospodarczym przestrzennym i klimatyczno-środowiskowym, kierunki działań podejmowanych dla osiągnięcia celów strategicznych i oczekiwane rezultaty planowanych działań

Strategia Rozwoju powinna stanowić dokument bazowy, wspierać i synergicznie wpływać na realizację celów i działań sprecyzowanych w innych dokumentach planistycznych i strategicznych Miasta, wpływając na ożywienie społeczno-gospodarcze.

Wizja rozwoju określa stan docelowy, do którego władze lokalne oraz ich partnerzy będą dążyć, wykorzystując możliwości płynące z posiadanego potencjału własnego i szans pojawiających się w najbliższym otoczeniu. Wizja określa zatem, jak Miasto zamierza być postrzegane w przyszłości.

Uwzględniając powyższe, określono następującą wizję rozwoju:

W 2035 roku Gostynin to miejsce o wysokiej jakości życia dla mieszkańców, oparte na silnym potencjale społecznym, gospodarczym oraz walorach przestrzennych i klimatyczno-środowiskowych regionu, cenione za nowoczesną infrastrukturę, dostępność komunikacyjną i zrównoważony rozwój. Jest regionalnym centrum turystyki i rekreacji, wykorzystującym potencjał lokalnych atutów przyrodniczych i dziedzictwa kulturowego, jednocześnie pełniąc funkcję „sypialni” dla pobliskich większych miast (Płock, Kutno).

Cele strategiczne są odpowiedzią na problemy zdiagnozowane w ramach przeprowadzonej diagnozy Miasta i wynikają ze sformułowanej wcześniej wizji rozwoju Miasta. Wytyczają kierunki, którymi należy podążać, by osiągnąć założony w niej stan. W ramach niniejszej Strategii określono łącznie 4 cele strategiczne, tj. w wymiarze społecznym, gospodarczym, przestrzennym i klimatyczno-środowiskowym:

Wymiar społeczny:

— Wysoka jakość życia mieszkańców w aktywnej, zintegrowanej społeczności.

Wymiar gospodarczy:

— Wzmocniona konkurencyjność gospodarcza i turystyczna miasta.

Wymiar przestrzenny:

— Nowoczesna i funkcjonalna przestrzeń miejska z efektywnie działającą infrastrukturą techniczną.

Wymiar klimatyczno-środowiskowy:

— Skuteczna ochrona środowiska i adaptacja do zmian klimatu.

Wymiary rozwojowe Miasta są zależne od siebie i wzajemnie się przenikają. Zadania i cele zrealizowane w jednym wymiarze rozwojowym wpływają na realizację zadań i celów w innym, dzięki czemu powstaje efekt synergii wzmacniający osiągnięcie wymaganych wskaźników, co tylko przyspiesza realizację określonej wizji rozwoju Miasta.

Cele strategiczne będą osiągnięte poprzez realizację szczegółowych celów operacyjnych, które zaprezentowano w tabeli poniżej.

Tabela 6. Cele strategiczne i operacyjne

Wymiar	Cel strategiczny	Cele operacyjne
Spółeczny	1. Wysoka jakość życia w aktywnej, zintegrowanej społeczności	1.1. Rozwinięta i wysokiej jakości oferta edukacyjna oraz baza oświatowa
		1.2. Wzmocniona integracja i partycypacja społeczna oraz dostosowane do potrzeb mieszkańców usługi publiczne
		1.3. Rozbudowana infrastruktura kulturalna oraz sportowo-rekreacyjna
Gospodarczy	2. Wzmocniona konkurencyjność gospodarcza i turystyczna miasta	2.1. Wzmocniona atrakcyjność inwestycyjna i środowisko dla rozwoju przedsiębiorczości
		2.2. Budowanie marki regionalnego centrum turystyki i rekreacji
Przestrzenny	3. Nowoczesna i funkcjonalna przestrzeń miejska z efektywnie działającą infrastrukturą techniczną	3.1. Rozwinięta i zmodernizowana infrastruktura komunikacyjna
		3.2. Efektywna i rozbudowana infrastruktura techniczna
		3.3. Ukształtowany ład przestrzenny i rozwinięte budownictwo mieszkaniowe
Klimatyczno-środowiskowy	4. Skuteczna ochrona środowiska i adaptacja do zmian klimatu	4.1. Przyjazne środowisko i dobry stan wód
		4.2. Zwiększone wykorzystanie odnawialnych źródeł energii (OZE)

Źródło: Opracowanie własne

Cel strategiczny 1. **Wysoka jakość życia w aktywnej, zintegrowanej społeczności** zakłada kompleksowe działania na rzecz poprawy warunków życia mieszkańców Gostynina poprzez rozwój kapitału ludzkiego i społecznego, wzmacnianie integracji społecznej oraz rozbudowę infrastruktury sprzyjającej edukacji, kulturze i aktywności fizycznej. Realizacja tego celu ma przeciwdziałać negatywnym trendom demograficznym, zwiększać atrakcyjność miasta dla rodzin i osób aktywnych zawodowo, a także podnosić jakość usług publicznych dostępnych dla mieszkańców.

Cel operacyjny 1.1. **Rozwinięta i wysokiej jakości oferta edukacyjna oraz baza oświatowa** stanowi fundament podnoszenia kapitału ludzkiego, dlatego działania w tym obszarze obejmują modernizację i rozbudowę infrastruktury oświatowej, systematyczne dostosowywanie placówek do potrzeb osób ze szczególnymi potrzebami oraz doposażanie ich w nowoczesne narzędzia dydaktyczne. Jednocześnie rozwijana będzie oferta edukacyjna ukierunkowana na wzmacnianie kompetencji uczniów, szczególnie w obszarach cyfrowych, językowych i technologicznych, a także rozszerzana oferta zajęć dodatkowych wspierających rozwój indywidualnych talentów.

Cel operacyjny 1.2. **Wzmocniona integracja i partycypacja społeczna oraz dostosowane do potrzeb mieszkańców usługi publiczne** są niezbędne do budowania spójnej i aktywnej wspólnoty lokalnej, dlatego działania będą koncentrować się na poprawie dostępności przestrzeni publicznych, likwidacji barier architektonicznych oraz przeciwdziałaniu izolacji osób starszych i z niepełnosprawnościami. Transformacja systemu usług społecznych, w tym przekształcenie Miejskiego Ośrodka Pomocy Społecznej w Centrum Usług Społecznych oraz utworzenie świetlic środowiskowych i dziennych punktów wsparcia, pozwoli na rozszerzenie katalogu dostępnych usług i zwiększenie liczby ich odbiorców. Ważnym obszarem jest również budowa zintegrowanego systemu informacji i partycypacji społecznej, który zapewni mieszkańcom możliwość zgłaszania problemów, udziału w konsultacjach i dostępu do aktualnych informacji o usługach, wydarzeniach i inwestycjach, wzmacniając zaangażowanie obywatelskie i podnosząc jakość zarządzania lokalnego. Ponadto cel ten obejmuje wzmocnienie systemu obrony cywilnej i ochrony ludności poprzez rozwój infrastruktury bezpieczeństwa, doposażenie służb ratowniczych, wdrożenie systemów wczesnego ostrzegania oraz podniesienie świadomości mieszkańców w zakresie reagowania kryzysowego.

Cel operacyjny 1.3. **Rozbudowana infrastruktura kulturalna oraz sportowo-rekreacyjna pełni kluczową rolę w integracji mieszkańców**, budowaniu tożsamości lokalnej i promowaniu aktywnego stylu życia. Planowane są inwestycje wspierające instytucje i obiekty kultury, w tym budowę nowoczesnej siedziby Miejskiej Biblioteki Publicznej wyposażonej w specjalistyczne przestrzenie tematyczne. Rozwój oferty kulturalnej, zwiększanie dostępności do zbiorów oraz organizacja wydarzeń integrujących społeczność będą wspierały uczestnictwo mieszkańców w życiu kulturalnym miasta. W sferze sportowej i rekreacyjnej priorytetem jest budowa nowych obiektów oraz modernizacja istniejącej infrastruktury, co pozwoli na zwiększenie liczby atrakcji rekreacyjnych, poprawę dostępności terenów wypoczynkowych i stworzenie przestrzeni sprzyjających zdrowiu, aktywności fizycznej oraz integracji społecznej.

Osiągnięcie wyznaczonych celów przyczyni się do wzmocnienia potencjału rozwojowego Miasta Gostynina w wymiarze społecznym.

Tabela 7. Cel strategiczny 1. Wysoka jakość życia w aktywnej, zintegrowanej społeczności

Kierunek działań	Oczekiwane rezultaty działania	Wskaźnik osiągnięcia działania	Źródło finansowania	Podmioty odpowiedzialne za wdrożenie działania	Horyzont czasowy wdrażania działania
Cel operacyjny 1.1.					
Rozwinięta i wysokiej jakości oferta edukacyjna oraz baza oświatowa					
Modernizacja i rozbudowa infrastruktury oświatowej	Poprawa bazy obiektów oświatowych (remonty placówek), Podniesienie standardu infrastruktury; Wzrost jakości edukacji, poprawa warunków nauczania; Systematyczne doposażanie placówek w nowoczesny sprzęt i narzędzia dydaktyczne.	<ul style="list-style-type: none"> — liczba zrealizowanych remontów w placówkach oświatowych [szt.]; — wartość nakładów inwestycyjno-remontowych [zł]; — poziom dostępności infrastruktury dla osób ze szczególnymi potrzebami [%]; — wartość doposażenia placówek w danym roku [zł]. 	<ul style="list-style-type: none"> — środki własne (Budżet Miasta Gostynina), — środki z funduszy europejskich, budżetu Państwa, — inne środki zewnętrzne. 	<ul style="list-style-type: none"> — Urząd Miasta w Gostyninie, — placówki oświatowo-wychowawcze funkcjonujące na terenie miasta. 	2026-2035
Rozwój oferty edukacyjnej	Wzmacnianie kompetencji uczniów, szczególnie w obszarach zidentyfikowanych jako problemowe; Rozszerzenie oferty edukacyjnej poprzez zajęcia dodatkowe; Rozwój kompetencji cyfrowych i językowych już od najmłodszych lat; Wsparcie edukacji w zakresie nowych technologii, w tym sztucznej inteligencji; Rozszerzenie oferty zajęć pozalekcyjnych, w tym sportowych.	<ul style="list-style-type: none"> — poprawa wyników egzaminów [%]; — liczba zrealizowanych zajęć dodatkowych [szt.]; — liczba uczniów objętych zajęciami dodatkowymi [os.]; — liczba godzin zajęć pozalekcyjnych przeprowadzonych w roku [godz.]. 	<ul style="list-style-type: none"> — środki własne (Budżet Miasta Gostynina), — środki z funduszy europejskich, budżetu Państwa, — inne środki zewnętrzne. 	<ul style="list-style-type: none"> — Urząd Miasta w Gostyninie, — placówki oświatowo-wychowawcze funkcjonujące na terenie miasta. 	2026-2035
Cel operacyjny 1.2.					
Wzmocniona integracja i partycypacja społeczna oraz dostosowane do potrzeb mieszkańców usługi publiczne					
Poprawa dostępności dla osób ze szczególnymi potrzebami	Wzrost dostępności infrastruktury publicznej dla osób z niepełnosprawnością (likwidacja barier architektonicznych);	— liczba obiektów publicznych dostosowanych do potrzeb osób z niepełnosprawnościami [szt.];	— środki własne (Budżet Miasta Gostynina),	— Urząd Miasta w Gostyninie.	2026-2035

Strategia Rozwoju Miasta Gostynina na lata 2026-2035

Kierunek działań	Oczekiwane rezultaty działania	Wskaźnik osiągnięcia działania	Źródło finansowania	Podmioty odpowiedzialne za wdrożenie działania	Horyzont czasowy wdrażania działania
	Przeciwdziałanie izolacji i marginalizacji osób starszych; Zmniejszenie skali wykluczenia społecznego.	— udział obiektów publicznych spełniających standardy dostępności [%].	— środki z funduszy europejskich, budżetu Państwa, — inne środki zewnętrzne.		
Transformacja i rozszerzanie oferty usług społecznych	Utworzenie dziennego punktu wsparcia; Przekształcenie MOPS w Centrum Usług Społecznych (CUS); Tworzenie świetlic środowiskowych i osiedlowych; Zwiększona liczba odbiorców, którzy uzyskali dostęp do usług społecznych; Wzrost efektywności operacyjnej jednostek realizujących usługi społeczne.	— liczba nowo utworzonych punktów wsparcia dziennego [szt.]; — liczba odbiorców usług społecznych [os.]; — liczba utworzonych świetlic środowiskowych i osiedlowych [szt.].	— środki własne (Budżet Miasta Gostynina), — środki z funduszy europejskich, budżetu Państwa, — inne środki zewnętrzne.	— Urząd Miasta w Gostyninie.	2026-2035
Budowa zintegrowanego systemu informacji i partycypacji społecznej	Cyfryzacja i integracja systemów publicznych – rozwój e-usług i platform miejskich. Zwiększenie liczby mieszkańców uczestniczących w konsultacjach społecznych, Rozwinięcie istniejących narzędzi partycypacji,	— liczba działających systemów e-usług [szt.]; — liczba osób uczestniczących w konsultacjach społecznych [szt.].	— środki własne (Budżet Miasta Gostynina), — środki z funduszy europejskich, budżetu Państwa, — inne środki zewnętrzne.	— Urząd Miasta w Gostyninie.	2026-2035
Wzmocnienie systemu obrony cywilnej i ochrony ludności	Modernizacja i doposażenie jednostek straży pożarnej oraz struktur zarządzania kryzysowego. Rozbudowa systemów ostrzegania i alarmowania ludności. Zwiększenie dostępności miejsc schronienia i infrastruktury ochronnej. Podniesienie kompetencji mieszkańców w zakresie reagowania kryzysowego.	— liczba zakupionych pojazdów/specjalistycznego sprzętu [szt.], — liczba zmodernizowanych lub utworzonych miejsc schronienia [szt.], — liczba zainstalowanych syren/systemów ostrzegania [szt.],	— środki własne (Budżet Miasta Gostynina), — środki z funduszy europejskich, budżetu Państwa, — inne środki zewnętrzne.	— Urząd Miasta w Gostyninie.	2026-2035

Strategia Rozwoju Miasta Gostynina na lata 2026-2035

Kierunek działań	Oczekiwane rezultaty działania	Wskaźnik osiągnięcia działania	Źródło finansowania	Podmioty odpowiedzialne za wdrożenie działania	Horyzont czasowy wdrażania działania
	Wzmocnienie odporności gminy na zagrożenia klimatyczne i nadzwyczajne.	— liczba kampanii informacyjnych [szt.].			
<p>Cel operacyjny 1.3.</p> <p>Rozbudowana infrastruktura kulturalna oraz sportowo-rekreacyjna</p>					
Rozwój placówek kultury	<p>Budowa nowej, nowoczesnej siedziby Miejskiej Biblioteki Publicznej (w tym stworzenie Zielonej Strefy Czytania, powstanie przestrzeni Strefy Ciszey i Czytelni);</p> <p>Obiekty kultury w dobrym stanie technicznym, bez barier architektonicznych;</p> <p>Poprawa dostępności mieszkańców do usług kultury;</p> <p>Zwiększenie dostępu do zbiorów;</p> <p>Rozwój oferty kulturalnej i dotarcie do szerszego grona odbiorców;</p> <p>Rozszerzenie działań Miejskiego Ośrodka Kultury (poprzez np. plenery artystyczne, spotkania, wsparcie dla twórców);</p> <p>Wzmocnienie roli biblioteki jako miejsca spotkań mieszkańców;</p> <p>Remont obiektów na cele kulturalne, w tym m.in. dawnej Oberży, zabytkowy budynek przy ul. Kościuszki 5.</p>	<p>— liczba obiektów kultury dostosowanych do standardów technicznych [szt.];</p> <p>— liczba użytkowników korzystających z usług biblioteki i MOK [os.];</p> <p>— liczba udostępnionych zbiorów (w tym cyfrowych) [szt.];</p> <p>— liczba wydarzeń kulturalnych zorganizowanych w roku [szt.];</p> <p>— liczba uczestników wydarzeń kulturalnych [os.];</p> <p>— liczba inicjatyw integracyjnych realizowanych przez bibliotekę [szt.].</p>	<p>— środki własne (Budżet Miasta Gostynina),</p> <p>— środki z funduszy europejskich, budżetu Państwa,</p> <p>— inne środki zewnętrzne.</p>	— Urząd Miasta w Gostyninie.	2026-2035
Rozbudowa infrastruktury sportowo-rekreacyjnej	<p>Poprawa stanu i jakości infrastruktury sportowej i rekreacyjnej;</p> <p>Zwiększenie atrakcyjności rekreacyjnej miasta;</p> <p>Wzrost liczby obiektów i obszarów sportowych, rekreacyjnych wypoczynkowych – np. sala sportowa, basen, hala skatepark i kręgielnia, drogi dla rowerów, trasy i ciągi</p>	<p>— liczba wybudowanych lub zmodernizowanych obiektów sportowo-rekreacyjnych [szt.];</p> <p>— powierzchnia terenów rekreacyjnych oddanych do użytku [m²];</p>	<p>— środki własne (Budżet Miasta Gostynina),</p> <p>— środki z funduszy europejskich, budżetu Państwa,</p>	— Urząd Miasta w Gostyninie,	2026-2035

Strategia Rozwoju Miasta Gostynina na lata 2026-2035

Kierunek działań	Oczekiwane rezultaty działania	Wskaźnik osiągnięcia działania	Źródło finansowania	Podmioty odpowiedzialne za wdrożenie działania	Horyzont czasowy wdrażania działania
	pieszo-rowerowe, tor wrotkarski, ścieżka Rynek – Jezioro Zamkowe; Zagospodarowanie terenów publicznych przy jeziorze Dybanka.	<ul style="list-style-type: none"> — liczba nowych atrakcji miejskich [szt.]; — liczba użytkowników obiektów sportowych i rekreacyjnych [os.]. 	<ul style="list-style-type: none"> — inne środki zewnętrzne. 		

Źródło: Opracowanie własne

Cel strategiczny 2. **Wzmocniona konkurencyjność gospodarcza i turystyczna miasta** koncentruje się na rozwoju potencjału inwestycyjnego, wzmocnieniu przedsiębiorczości oraz atrakcyjnej oferty turystycznej i rekreacyjnej, które wspólnie mają zwiększyć konkurencyjność Gostynina jako ośrodka gospodarczego i turystycznego. Działania podejmowane w tym zakresie mają prowadzić do wzrostu liczby inwestycji, rozwijania nowoczesnych sektorów gospodarki oraz pełniejszego wykorzystania walorów przyrodniczych i kulturowych miasta.

Cel operacyjny 2.1. **Wzmocniona atrakcyjność inwestycyjna i środowisko dla rozwoju przedsiębiorczości** stanowi podstawę wzmocnienia gospodarczego charakteru Gostynina, dlatego działania w tym obszarze obejmują rozwój lokalnej przedsiębiorczości, zwiększanie potencjału inwestycyjnego miasta oraz tworzenie sprzyjających warunków do prowadzenia działalności gospodarczej. Oczekiwany rezultatem jest wzrost liczby inwestycji, zwiększenie dochodów miasta oraz tworzenie nowych miejsc pracy, co przełoży się na wzmocnienie sektora gospodarczego i rozwój kapitału ludzkiego. Istotną rolę pełni także kreowanie zachęt inwestycyjnych, promocja lokalnych terenów inwestycyjnych oraz działania podnoszące kompetencje zawodowe mieszkańców poprzez szkolenia, warsztaty i inicjatywy edukacyjne. Ważnym uzupełnieniem jest idea budowania lokalnej strefy coworkingowej, która ma zachęcać przedsiębiorców do pracy zdalnej, sprzyjać tworzeniu nowych firm oraz wspierać współpracę międzysektorową.

Cel operacyjny 2.2. **Budowanie marki regionalnego centrum turystyki i rekreacji** będzie obejmowało wykorzystanie potencjału przyrodniczego i kulturowego miasta, działania związane z kształtowaniem i zagospodarowaniem przestrzeni turystyczno-rekreacyjnej, w tym inwestycje w tereny zielone, ścieżki rekreacyjne, infrastrukturę wokół jezior oraz rewitalizację zabytków. Uporządkowanie i zagospodarowanie obszaru Jeziora Zamkowego, instalacja małej architektury, rozwój tras turystycznych oraz utworzenie Muzeum Gostynińskiego zwiększą atrakcyjność miasta dla turystów i mieszkańców. Rozwój spójnego systemu oznakowania wykorzystującego potencjał Pojezierza Gostynińskiego oraz zagospodarowanie kąpieliska i plaży stworzą podstawy letniej oferty rekreacyjnej. Działania te mają wzmocnić pozycję Gostynina jako miejsca oferującego spokojny styl życia w otoczeniu przyrody, co może stać się trwałym elementem przewagi konkurencyjnej miasta. Działania na rzecz promocji turystyki przyrodniczej i kulturowej koncentrują się na budowaniu rozpoznawalnej marki miasta poprzez organizację wydarzeń, kampanii promocyjnych oraz rozwój partnerstw z instytucjami kultury i organizacjami turystycznymi. Promowanie walorów Pojezierza Gostynińskiego, turystyki rowerowej, wędkarskiej i ornitologicznej, a także podkreślanie roli zamku jako przestrzeni wydarzeń kulturalnych i historycznych służy wzmocnieniu wizerunku Gostynina jako miasta atrakcyjnego dla odwiedzających. Rozwijana oferta marketingowa, coraz liczniejsze

wydarzenia oraz profesjonalne działania promocyjne przyczynią się do zwiększania liczby turystów i wzrostu znaczenia sektora turystycznego w lokalnej gospodarce.

Realizacja wskazanych celów stworzy warunki dla rozwoju Miasta Gostynina w wymiarze gospodarczym.

Tabela 8. Cel strategiczny 2. Wzmocniona konkurencyjność gospodarcza i turystyczna miasta

Kierunek działań	Oczekiwane rezultaty działania	Wskaźnik osiągnięcia działania	Źródło finansowania	Podmioty odpowiedzialne za wdrożenie działania	Horyzont czasowy wdrażania działania
Cel operacyjny 2.1.					
Wzmocniona atrakcyjność inwestycyjna i środowisko dla rozwoju przedsiębiorczości					
Wzmacnianie potencjału gospodarczego i inwestycyjnego miasta	<p>Wzrost potencjału gospodarczego regionu;</p> <p>Wzrost dochodów miasta;</p> <p>Poprawa atrakcyjności gospodarczej miasta;</p> <p>Tworzenie i promocja zachęt inwestycyjnych;</p> <p>Poprawa warunków prowadzenia działalności;</p> <p>Rozwój kapitału ludzkiego;</p> <p>Budowanie lokalnej strefy coworkingowej;</p> <p>Nowe miejsca pracy w utworzonej jednostki wojskowej.</p>	<ul style="list-style-type: none"> — liczba inwestycji realizowanych na terenie miasta [szt.]; — liczba nowo utworzonych miejsc pracy [os.]; — liczba zarejestrowanych przedsiębiorstw [szt.]; — liczba uczestników szkoleń, warsztatów i inicjatyw podnoszących kompetencje zawodowe [os.]; — liczba inicjatyw na rzecz poprawy warunków prowadzenia działalności [szt.]; — liczba nowo utworzonych przestrzeni coworkingowych [szt.]. 	<ul style="list-style-type: none"> — środki własne (Budżet Miasta Gostynina), — środki z funduszy europejskich, budżetu Państwa, — inne środki zewnętrzne. 	— Urząd Miasta w Gostyninie.	2026-2035
Cel operacyjny 2.2.					
Budowanie marki regionalnego centrum turystyki i rekreacji					
Kształtowanie i zagospodarowanie przestrzeni turystyczno-rekreacyjnej	<p>Inwestycje w tereny rekreacyjne i zagospodarowanie walorów przyrodniczych (np. uporządkowanie Jeziora Zamkowego, utworzenie małej architektury, ścieżek i pomostów);</p> <p>Powstanie Muzeum Gostynińskiego;</p> <p>Rozwój infrastruktury towarzyszącej trasom i szlakom turystycznym oraz utworzenie spójnego systemu oznakowania, wykorzystującego potencjał Pojezierza Gostynińskiego;</p>	<ul style="list-style-type: none"> — liczba zrealizowanych inwestycji w infrastrukturę rekreacyjną i przyrodniczą [szt.]; — długość przebudowanych lub nowo wytyczonych ścieżek rekreacyjnych i tras turystycznych [m]; — liczba elementów małej architektury zainstalowanych 	<ul style="list-style-type: none"> — środki własne (Budżet Miasta Gostynina), — środki z funduszy europejskich, budżetu Państwa, — inne środki zewnętrzne. 	— Urząd Miasta w Gostyninie.	2026-2035

Strategia Rozwoju Miasta Gostynina na lata 2026-2035

Kierunek działań	Oczekiwane rezultaty działania	Wskaźnik osiągnięcia działania	Źródło finansowania	Podmioty odpowiedzialne za wdrożenie działania	Horyzont czasowy wdrażania działania
	Wykorzystanie atutu spokojnego życia oraz rozwoju turystyki jako elementu przewagi konkurencyjnej miasta; Zagospodarowanie terenu kąpieliska i plaży w celu budowania letniej oferty rekreacyjnej; Odnowa zabytków w celu ich wykorzystania w turystyce i kulturze.	wokół jezior i terenów zielonych [szt.]; — liczba obiektów zabytkowych poddanych odnowie [szt.]; — liczba użytkowników kąpieliska i terenów plażowych [os.].			
Kreowanie produktów turystycznych opartych na zabytkach i dziedzictwie kulturowym	Ochrona dziedzictwa kulturowego i zabytków; Poprawa stanu terenów i obiektów zabytkowych; Organizacja wydarzeń historyczno-turystycznych w zakresie dziedzictwa kulturowego.	— liczba zabytków i obiektów zabytkowych, których stan uległ poprawie [szt.]; — liczba zorganizowanych działań o tematyce kształtowania dziedzictwa kulturowego [szt.]; — liczba zorganizowanych wydarzeń historyczno-turystycznych [szt.].	— środki własne (Budżet Miasta Gostynina), — środki z funduszy europejskich, budżetu Państwa, — inne środki zewnętrzne.	— Urząd Miasta w Gostyninie.	2026-2035
Działania na rzecz promocji turystyki przyrodniczej i kulturowej	Organizowanie imprez, festiwali i wydarzeń; Promowanie jezior, turystyki rowerowej, wędkarskiej i ornitologicznej; Promowanie spokojnego stylu życia jako wartości lokalnej wspierającej wizerunek miasta przyjaznego mieszkańcom i turystom; Promowanie zamku jako atrakcyjnego miejsca dla wydarzeń kulturalnych, ceremonii oraz turystyki historycznej; Promocja miasta jako ośrodka turystyki i rekreacji opartej na dziedzictwie kulturowym i wysokich walorach przyrodniczych.	— liczba kampanii promocyjnych związanych z turystyką przyrodniczą i kulturową [szt.]; — liczba organizowanych wydarzeń [szt.]; — liczba uczestników wydarzeń organizowanych [os.]; — liczba turystów [os.]; — liczba działań marketingowych promujących [szt.]; — liczba partnerstw promocyjnych z organizacjami turystycznymi lub instytucjami kultury [szt.].	— środki własne (Budżet Miasta Gostynina). — inne środki zewnętrzne.	— Urząd Miasta w Gostyninie.	2026-2035

Źródło: Opracowanie własne

Cel strategiczny 3. **Nowoczesna i funkcjonalna przestrzeń miejska z efektywnie działającą infrastrukturą techniczną** koncentruje się na modernizacji układu transportowego, rozwoju infrastruktury wodno-kanalizacyjnej oraz kształtowaniu ładu przestrzennego sprzyjającego zrównoważonemu rozwojowi miasta. Działania te mają zapewnić mieszkańcom bezpieczne, funkcjonalne i estetyczne otoczenie, a także zwiększyć odporność infrastrukturalną i dostępność usług publicznych.

Cel operacyjny 3.1. **Rozwinięta i zmodernizowana infrastruktura komunikacyjna** stanowi kluczowy warunek efektywnego funkcjonowania miasta, dlatego obejmuje rozbudowę i modernizację sieci drogowej, poprawę bezpieczeństwa ruchu oraz zwiększenie dostępności transportowej. Działania w tym obszarze zakładają budowę nowych odcinków dróg, modernizację istniejących tras, przebudowę skrzyżowań i węzłów komunikacyjnych oraz redukcję natężenia ruchu na kluczowych odcinkach. Efektem ma być infrastruktura drogowa o wysokim standardzie technicznym, mniejsza liczba zdarzeń drogowych oraz ograniczenie emisji zanieczyszczeń. Równolegle rozwijana będzie sieć ciągów pieszo-rowerowych, obejmująca nowe drogi dla rowerów, chodniki, przejazdy rowerowe i przejścia dla pieszych, a także elementy małej architektury (wiaty, stojaki, ławki i kosze). Rozbudowa infrastruktury pieszej i rowerowej ma zwiększyć udział ruchu niezmotoryzowanego, poprawić bezpieczeństwo niechronionych uczestników ruchu oraz zapewnić mieszkańcom komfortową i spójną sieć tras codziennej mobilności.

Cel operacyjny 3.2. **Efektywna i rozbudowana infrastruktura techniczna** stanowi podstawę dla zapewnienia ciągłości i bezpieczeństwa dostaw wody, prawidłowego funkcjonowania systemu kanalizacyjnego oraz zwiększenia dostępności nowoczesnych usług cyfrowych. Działania w tym obszarze obejmują modernizację sieci wodociągowej, wymianę zdegradowanych odcinków, budowę nowych fragmentów oraz podnoszenie odporności systemu na awarie. Równolegle rozwijane będą elementy wspierające bezpieczeństwo i jakość dostaw, takie jak modernizacja stacji uzdatniania wody, budowa stacji podnoszenia ciśnienia oraz realizacja nowych studni głębinowych, co pozwoli ograniczyć straty w systemie i poprawić parametry wody. W zakresie infrastruktury oczyszczania ścieków przewiduje się jej rozbudowę, modernizację oraz instalację zbiorników retencyjnych w celu odciążenia systemu i zwiększenia liczby mieszkańców objętych usługą. Jednocześnie rozwijana będzie infrastruktura telekomunikacyjna, stanowiąca niezbędny komponent współczesnej infrastruktury technicznej. Działania obejmą eliminację tzw. „białych plam” w dostępie do internetu szerokopasmowego poprzez rozbudowę i modernizację sieci światłowodowych, rozbudowę linii telekomunikacyjnych, a także zwiększanie zasięgu i pojemności sieci mobilnych. Celem jest zapewnienie mieszkańcom oraz podmiotom gospodarczym dostępu do stabilnych, wysokoprzepustowych łączy, umożliwiających pełne wykorzystanie usług

szerokopasmowych, w tym usług cyfrowych wspierających rozwój społeczno-gospodarczy regionu.

Cel operacyjny 3.3. **Ukształtowany ład przestrzenny i rozwinięte budownictwo mieszkaniowe** zapewniają harmonijny rozwój miasta, dlatego działania obejmują politykę mieszkaniową opartą na budowie nowych mieszkań socjalnych i komunalnych, modernizacjach oraz termomodernizacjach budynków oraz przekształcaniu zmodernizowanych zasobów mieszkaniowych na funkcje publiczne. Rozwój budownictwa wielorodzinnego ma wspierać wzrost atrakcyjności miasta jako miejsca zamieszkania także dla osób dojeżdżających do Płocka czy Kutna. W równie istotnym zakresie realizowane będą działania związane z rozwojem terenów publicznych i zieleni, obejmujące tworzenie nowych terenów biologicznie czynnych, zwiększanie bioróżnorodności oraz rozwój zielonej i błękitnej infrastruktury, takiej jak ogrody deszczowe, zbiorniki retencyjne czy zielone korytarze. Wprowadzanie układu usług i komunikacji aktywnej zgodnego z ideą 15-minutowego miasta zapewni mieszkańcom lokalny dostęp do usług podstawowych i poprawi jakość przestrzeni publicznych.

Realizacja przedstawionych działań umożliwi stworzenie warunków dla rozwoju Miasta Gostynina w wymiarze przestrzennym.

Tabela 9. Cel strategiczny 3. Nowoczesna i funkcjonalna przestrzeń miejska z efektywnie działającą infrastrukturą techniczną

Kierunek działań	Oczekiwane rezultaty działania	Wskaźnik osiągnięcia działania	Źródło finansowania	Podmioty odpowiedzialne za wdrożenie działania	Horyzont czasowy wdrażania działania
Cel operacyjny 3.1.					
Rozwinięta i zmodernizowana infrastruktura komunikacyjna					
Rozbudowa i modernizacja sieci drogowej	Infrastruktura drogowa w dobrym stanie technicznym; Rozbudowa dróg o nowe odcinki; Poprawa bezpieczeństwa uczestników ruchu drogowego; Zmniejszenie natężenia ruchu na drogach; Zwiększenie dostępności transportowej; Zmniejszenie emisji zanieczyszczeń.	<ul style="list-style-type: none"> — długość wybudowanych lub zmodernizowanych dróg [km]; — liczba przebudowanych skrzyżowań, rond, węzłów komunikacyjnych [szt.]; — liczba zdarzeń drogowych [szt.]; — natężenie ruchu na kluczowych odcinkach [%]. 	<ul style="list-style-type: none"> — środki własne (Budżet Miasta Gostynina), — środki z funduszy europejskich, budżetu Państwa, — inne środki zewnętrzne. 	— Urząd Miasta w Gostyninie.	2026-2035
Rozwój dróg dla rowerów wraz z infrastrukturą okołodrogową	Rozbudowa dróg dla rowerów; Drogi dla rowerów zgodne z wojewódzkimi standardami Wybudowane/przebudowane przejazdy rowerowe, chodniki, przejścia dla pieszych; Obecność instalacji małej architektury, takich jak np. stojaki i wiaty rowerowe, ławki, zadaszenia, kosze; Zwiększenie udziału ruchu rowerowego i pieszego; Wzrost bezpieczeństwa niechronionych uczestników ruchu; Poprawa komfortu podróżowania pieszo i rowerem dzięki spójnej sieci tras.	<ul style="list-style-type: none"> — długość wybudowanych lub przebudowanych dróg dla rowerów [km]; — długość wybudowanych lub przebudowanych ciągów pieszych i chodników [km]; — liczba wybudowanych przejazdów rowerowych, przejść dla pieszych [szt.]; — liczba elementów małej architektury (stojaki, wiaty, ławki, zadaszenia, kosze) [szt.]. 	<ul style="list-style-type: none"> — środki własne (Budżet Miasta Gostynina), — środki z funduszy europejskich, budżetu Państwa, — inne środki zewnętrzne. 	— Urząd Miasta w Gostyninie.	2026-2035
Cel operacyjny 3.2.					
Efektywna i rozbudowana infrastruktura techniczna					

Strategia Rozwoju Miasta Gostynina na lata 2026-2035

Kierunek działań	Oczekiwane rezultaty działania	Wskaźnik osiągnięcia działania	Źródło finansowania	Podmioty odpowiedzialne za wdrożenie działania	Horyzont czasowy wdrażania działania
<p>Rozwój systemu oczyszczania ścieków i dostarczania wody</p>	<p>Wysokiej jakości infrastruktura wodociągowa i kanalizacyjna ; Wymiana starych odcinków, zwiększanie odporności sieci (zmniejszenie szans awarii, przecieków oraz zanieczyszczeń); Budowa nowych odcinków sieci (objęcie dostawą wody obszarów bez dostępu do sieci wodociągowej); Zapewnienie bieżących dostaw wody oraz zmniejszenie strat wody; Stacje uzdatniania wody w dobrym stanie; Budowa kilku stacji podnoszenia i wyrównywania ciśnienia w sieci wodociągowej; Powstanie studni głębinowych przy stacji uzdatniania wody. Zwiększony dostęp mieszkańców do sieci kanalizacyjnej; Nowe odcinki (odbiór ścieków z obszarów dotąd nieskanalizowanych), modernizacja kolektorów; Poprawa standardu życia mieszkańców; Budowa zbiorników retencyjnych – magazynowanie wody; Ograniczenie ryzyka przeciążenia hydraulicznego systemu. Poprawa stanu środowiska naturalnego; Podniesienie skuteczności usuwania zanieczyszczeń; Zwiększenie liczby przydomowych oczyszczalni ścieków.</p>	<ul style="list-style-type: none"> — długość zmodernizowanej lub wymienionej sieci wodociągowej [km]; — długość wybudowanych odcinków sieci wodociągowej [km]; — liczba awarii sieci wodociągowej [szt.]; — liczba zmodernizowanych stacji uzdatniania wody [szt.]; — liczba wybudowanych stacji podnoszenia/wyrównywania ciśnienia [szt.]; — liczba nowych studni głębinowych przy SUW [szt.], — długość wybudowanych odcinków sieci kanalizacyjnej [km]; — liczba mieszkańców podłączonych do sieci kanalizacyjnej [os.]; — długość zmodernizowanych kolektorów [km]; — liczba awarii systemu kanalizacyjnego [szt.]; — liczba wybudowanych zbiorników retencyjnych na sieci [szt.]. — liczba działających oczyszczalni ścieków [szt.], — liczba przydomowych oczyszczalni ścieków [szt.] 	<ul style="list-style-type: none"> — środki własne (Budżet Miasta Gostynina), — środki z funduszy europejskich, budżetu Państwa, — inne środki zewnętrzne. — środki Miejskiego Przedsiębiorstwa Komunalnego w Gostyninie Sp. z o. o. 	<ul style="list-style-type: none"> — Urząd Miasta w Gostyninie, — MPK w Gostyninie Sp. z o.o. 	<p>2026-2035</p>

Strategia Rozwoju Miasta Gostynina na lata 2026-2035

Kierunek działań	Oczekiwane rezultaty działania	Wskaźnik osiągnięcia działania	Źródło finansowania	Podmioty odpowiedzialne za wdrożenie działania	Horyzont czasowy wdrażania działania
Wsparcie rozwoju infrastruktury telekomunikacyjnej wraz z dostępem do internetu szerokopasmowego	Eliminacja tak zwanych „białych plam” w dostępie do sieci szerokopasmowej – rozbudowa i modernizacja sieci światłowodowych; Rozbudowa linii telekomunikacyjnych; Zwiększenie zasięgu i pojemności sieci mobilnych; Zwiększenie wykorzystania usług szerokopasmowych.	— liczba zidentyfikowanych i zlikwidowanych „białych plam” [szt.]; — odsetek gospodarstw domowych objętych zasięgiem szerokopasmowego internetu [%]; — długość wybudowanej/zmodernizowanej sieci telekomunikacyjnej (w tym światłowodowej) [km]; — średnie (lub mediana) prędkości pobierania i wysyłania [Mbps].	— środki własne (Budżet Miasta Gostynina), — środki z funduszy europejskich, budżetu Państwa, — inne środki zewnętrzne.	— Urząd Miasta w Gostyninie.	2026-2035
Cel operacyjny 3.3.					
Ukształtowany ład przestrzenny i rozwinięte budownictwo mieszkaniowe					
Działania na rzecz polityki mieszkaniowej i poprawy efektywności infrastruktury budynkowej	Budowa budynków mieszkalnictwa socjalnego i komunalnego; Poprawa stanu technicznego budynków publicznych oraz budynków będących w zasobach mieszkaniowych miasta, poprzez modernizację i termomodernizację prowadzącą do zmniejszenia kosztów utrzymania; Przekształcanie zmodernizowanych zasobów mieszkaniowych miasta na budynki użyteczności publicznej; Rozwój budownictwa wielorodzinnego – wizerunek miasta jako „sypialni” dla Płocka i Kutna.	— liczba wybudowanych mieszkań socjalnych i komunalnych [szt.]; — liczba budynków poddanych modernizacji i/lub termomodernizacji [szt.]; — liczba budynków przekształconych na funkcje publiczne [szt.]; — liczba nowych inwestycji w budownictwo wielorodzinne [szt.].	— środki własne (Budżet Miasta Gostynina), — środki z funduszy europejskich, budżetu Państwa, — inne środki zewnętrzne.	— Urząd Miasta w Gostyninie.	2026-2035
Rozwój terenów publicznych, w tym terenów zieleni	Poprawa estetyki i atrakcyjności miasta; Zwiększenie powierzchni biologicznie czynnych;	— powierzchnia nowych terenów zieleni [m ²];	— środki własne (Budżet Miasta Gostynina),	— Urząd Miasta w Gostyninie.	2026-2035

Strategia Rozwoju Miasta Gostynina na lata 2026-2035

Kierunek działań	Oczekiwane rezultaty działania	Wskaźnik osiągnięcia działania	Źródło finansowania	Podmioty odpowiedzialne za wdrożenie działania	Horyzont czasowy wdrażania działania
	Rozwój zielonej i błękitnej infrastruktury; Zwiększenie bioróżnorodności – tworzenie i utrzymanie terenów zieleni, nasadzeń drzew i krzewów.	<ul style="list-style-type: none"> — liczba nowych nasadzeń drzew i krzewów [szt.]; — liczba projektów zielono-błękitnej infrastruktury (np. zbiorniki retencyjne, zielone korytarze) [szt.]; — liczba obszarów o poprawionej estetyce poprzez zagospodarowanie przestrzeni publicznych [szt.]. 	<ul style="list-style-type: none"> — środki z funduszy europejskich, budżetu Państwa, — inne środki zewnętrzne. 		
Wzmacnianie funkcjonalności przestrzeni	Zabezpieczenie funkcji obronnych i terenów wojskowych w strukturze przestrzennej miasta – utrzymanie priorytetu dla obecności jednostek wojskowych; Zdefiniowany układ usług oraz komunikacji aktywnej, zapewniający mieszkańcom lokalny dostęp do usług podstawowych zgodnie z zasadą 15-minutowego miasta.	<ul style="list-style-type: none"> — powierzchnia terenów o funkcji wojskowej [ha]; — miejsca pracy w sektorze wojskowym [szt.]; — odległość do podstawowych usług publicznych [m]; — czas dojścia/dojazdu do usług podstawowych [min]. 	<ul style="list-style-type: none"> — środki własne (Budżet Miasta Gostynina), — środki z funduszy europejskich, budżetu Państwa, — inne środki zewnętrzne. 	<ul style="list-style-type: none"> — Urząd Miasta w Gostyninie. 	2026-2035

Źródło: Opracowanie własne

Cel strategiczny 4 **Skuteczna ochrona środowiska i adaptacja do zmian klimatu** koncentruje się na poprawie jakości środowiska naturalnego, zwiększeniu odporności miasta na zagrożenia klimatyczne oraz rozwijaniu działań ograniczających emisje zanieczyszczeń i wspierających gospodarkę niskoemisyjną. Ukierunkowany jest na ochronę zasobów wodnych, modernizację systemów środowiskowych, rozwój selektywnej zbiórki odpadów oraz promowanie postaw proekologicznych wśród mieszkańców.

Cel operacyjny 4.1. **Przyjazne środowisko i dobry stan wód** stanowią podstawę działań w zakresie dostosowania miasta do zmian klimatu, dlatego działania obejmują ochronę zasobów wodnych, zwiększanie małej retencji oraz modernizację systemów melioracyjnych. Realizacja inicjatyw retencyjnych – takich jak tworzenie stref buforowych wzdłuż cieków, retencjonowanie wody w zbiornikach i rowach, poprawa melioracji – ma zwiększyć odporność miasta na susze. Jednocześnie planowane jest wsparcie infrastruktury przeciwpowodziowej, obejmującej wały, przepusty i systemy zabezpieczeń, które ograniczą ryzyko przeciążenia systemów wodnych oraz zapewnią racjonalne gospodarowanie obszarami zagrożenia powodziowego. W ramach poprawy jakości środowiska realizowane będą także działania dotyczące gospodarki odpadami, ukierunkowane na rozwój selektywnej zbiórki, zwiększenie poziomu recyklingu oraz sukcesywną eliminację wyrobów zawierających azbest. Uzupełnieniem tych działań jest podnoszenie świadomości ekologicznej mieszkańców poprzez szkolenia, kampanie edukacyjne i materiały informacyjne, które mają sprzyjać zmianie postaw i wzrostowi zaangażowania społeczności w ochronę środowiska naturalnego.

Cel operacyjny 4.2. **Zwiększone wykorzystanie odnawialnych źródeł energii (OZE)** zakłada zwiększenie wykorzystania odnawialnych źródeł energii (OZE) jako elementu kluczowego dla transformacji energetycznej miasta. Działania przewidziane w tym obszarze obejmują inwestycje w niskoemisyjne technologie energetyczne oraz rozbudowę infrastruktury umożliwiającej szersze zastosowanie energii odnawialnej. Modernizacja źródeł ciepła, wymiana przestarzałych systemów grzewczych oraz rozwój instalacji OZE w budynkach publicznych i gospodarstwach domowych przyczynią się do ograniczenia emisji w sektorze komunalno-bytowym, zmniejszenia kosztów eksploatacyjnych oraz poprawy jakości powietrza. Równolegle realizowane będą działania związane z poprawą efektywności energetycznej budynków, w tym modernizacje energetyczne i termomodernizacje ograniczające straty ciepła i redukujące zapotrzebowanie na energię. Kompleksowe inwestycje w OZE i efektywność energetyczną wzmocnią bezpieczeństwo energetyczne miasta, obniżą jego ślad węglowy oraz zwiększą odporność infrastruktury na wyzwania środowiskowe.

Realizacja opisanych działań pozwoli na poprawienie warunków kluczowych dla rozwoju Miasta Gostynina w wymiarze klimatyczno-środowiskowym.

Tabela 10. Cel strategiczny 4. Skuteczna ochrona środowiska i adaptacja do zmian klimatu

Kierunek działań	Oczekiwane rezultaty działania	Wskaźnik osiągnięcia działania	Źródło finansowania	Podmioty odpowiedzialne za wdrożenie działania	Horyzont czasowy wdrażania działania
Cel operacyjny 4.1. Przyjazne środowisko i dobry stan wód					
Ochrona zasobów wodnych i zwiększenie małej retencji	Wdrażanie działań z zakresu małej retencji wodnej (np. tworzenie stref buforowych wzdłuż cieków, retencjonowanie wody w istniejących zbiornikach i rowach); Poprawa melioracji na terenie miasta; Ochrona obszarów zagrożonych ryzykiem powodziowym; Racjonalne gospodarowanie obszarami zagrożenia powodziowego;	<ul style="list-style-type: none"> — liczba wdrożonych działań małej retencji [szt.]; — długość zmodernizowanych i oczyszczonych rowów melioracyjnych [km]; — liczba zrealizowanych działań ograniczających ryzyko powodziowe [szt.]. 	<ul style="list-style-type: none"> — środki własne (Budżet Miasta Gostynina), — środki z funduszy europejskich, budżetu Państwa, — inne środki zewnętrzne. 	<ul style="list-style-type: none"> — Urząd Miasta w Gostyninie, — właściciele nieruchomości. 	2026-2035
Poprawa systemu gospodarki odpadami	Zmniejszenie ilości odpadów trafiających na składowiska (rozwój systemu selektywnej zbiórki, recyklingu); Konsekwentna utylizacja azbestu, ochrona ekologiczna – spadek udziału wyrobów azbestowych; Utworzenie Punktu Selektywnego Zbierania Odpadów Komunalnych (PSZOK) należącego do miasta.	<ul style="list-style-type: none"> — udział selektywnej zbiórki odpadów w ogólnej masie odpadów [%]; — ilość odpadów komunalnych [t]; — masa odpadów poddanych recyklingowi [t]; — ilość zutylizowanych wyrobów zawierających azbest [t]; — liczba utworzonych PSZOK [szt.]. 	<ul style="list-style-type: none"> — środki własne (Budżet Miasta Gostynina), — środki z funduszy europejskich, budżetu Państwa, — inne środki zewnętrzne. 	<ul style="list-style-type: none"> — Urząd Miasta w Gostyninie. 	2026-2035
Podnoszenie świadomości ekologicznej mieszkańców	Prowadzenie szkoleń i zwiększanie świadomości środowiskowej w zakresie edukacji ekologicznej, ochrony walorów przyrodniczych; Zmiana postaw proekologicznych; Opracowanie i dystrybucja materiałów edukacyjnych (ulotki, infografiki, poradniki dla mieszkańców).	<ul style="list-style-type: none"> — liczba zorganizowanych szkoleń i działań edukacyjnych [szt.]; — liczba uczestników działań edukacyjnych [os.]; — liczba kampanii informacyjnych prowadzonych w mediach i przestrzeni publicznej [szt.]. 	<ul style="list-style-type: none"> — środki własne (Budżet Miasta Gostynina), — środki z funduszy europejskich, budżetu Państwa, — inne środki zewnętrzne. 	<ul style="list-style-type: none"> — Urząd Miasta w Gostyninie. 	2026-2035

Strategia Rozwoju Miasta Gostynina na lata 2026-2035

Kierunek działań	Oczekiwane rezultaty działania	Wskaźnik osiągnięcia działania	Źródło finansowania	Podmioty odpowiedzialne za wdrożenie działania	Horyzont czasowy wdrażania działania
Cel operacyjny 4.2. Zwiększone wykorzystanie odnawialnych źródeł energii (OZE)					
Inwestycje w nowoczesne technologie oraz odnawialne źródła energii (OZE)	Zwiększenie efektywności energetycznej i ograniczanie emisji zanieczyszczeń; Wymiana źródeł ciepła; Zmniejszenie kosztów eksploatacji oraz śladu węglowego, poprawa jakości powietrza; Modernizacja energetyczna i termomodernizacja obiektów; Poprawa efektywności energetycznej budynków; Zmniejszenie kosztów eksploatacji.	<ul style="list-style-type: none"> — liczba instalacji OZE zrealizowanych na budynkach publicznych [szt.]; — liczba instalacji OZE zrealizowanych w gospodarstwach domowych [szt.]; — liczba obiektów poddanych termomodernizacji [szt.]. — liczba wymienionych lub zmodernizowanych źródeł ciepła (kotłownie, węzły ciepłownicze, pompy ciepła) [szt.]. 	<ul style="list-style-type: none"> — środki własne (Budżet Miasta Gostynina), — środki z funduszy europejskich, budżetu Państwa, — inne środki zewnętrzne. 	— Urząd Miasta w Gostyninie.	2026-2035

Źródło: Opracowanie własne

3. Model struktury funkcjonalno-przestrzennej miasta

3.1. Struktura sieci osadniczej wraz z rolą i hierarchią jednostek osadniczych

Miasto Gostynin położone jest na terenie powiatu gostynińskiego i województwa mazowieckiego. Obszar gminy miejskiej w całości otoczony jest gminą wiejską Gostynin. Powierzchnia miasta Gostynina wynosi 3 240 ha (32,40 km²).

W Gostyninie struktura użytkowania gruntów charakteryzuje się wyraźną przewagą terenów leśnych i zadrzewionych, które zajmują największą część powierzchni miasta, nadając mu wyraźnie przyrodniczy charakter. Znaczący udział mają także grunty rolne, a pozostałą część obszaru tworzą przede wszystkim tereny zabudowane i zurbanizowane, które wraz z innymi gruntami uzupełniają obraz wykorzystania powierzchni miasta. Taki rozkład wskazuje na dominację przyrodniczego charakteru Gostynina, przy jednoczesnym zachowaniu rolniczego i miejskiego zagospodarowania.

Układ przestrzenny Gostynina tworzy zwarte centrum miasta z rynkiem i regularnym układem ulic, wokół którego rozwija się zabudowa mieszkaniowa, usługowa i publiczna. Charakterystyczna jest przewaga zabudowy niskiej i średniowysokiej, a uzupełnieniem struktury przestrzennej są tereny inwestycyjne.

W celu zapewnienia zrównoważonego rozwoju przestrzennego oraz efektywnego zarządzania polityką lokalną, miasto zostało przeanalizowane w ujęciu funkcjonalnym i przestrzennym. Identyfikacja kluczowych stref użytkowania przestrzeni stanowi podstawę do określenia kierunków działań strategicznych w obszarze planowania społecznego, gospodarczego, przestrzennego i klimatyczno-środowiskowego.

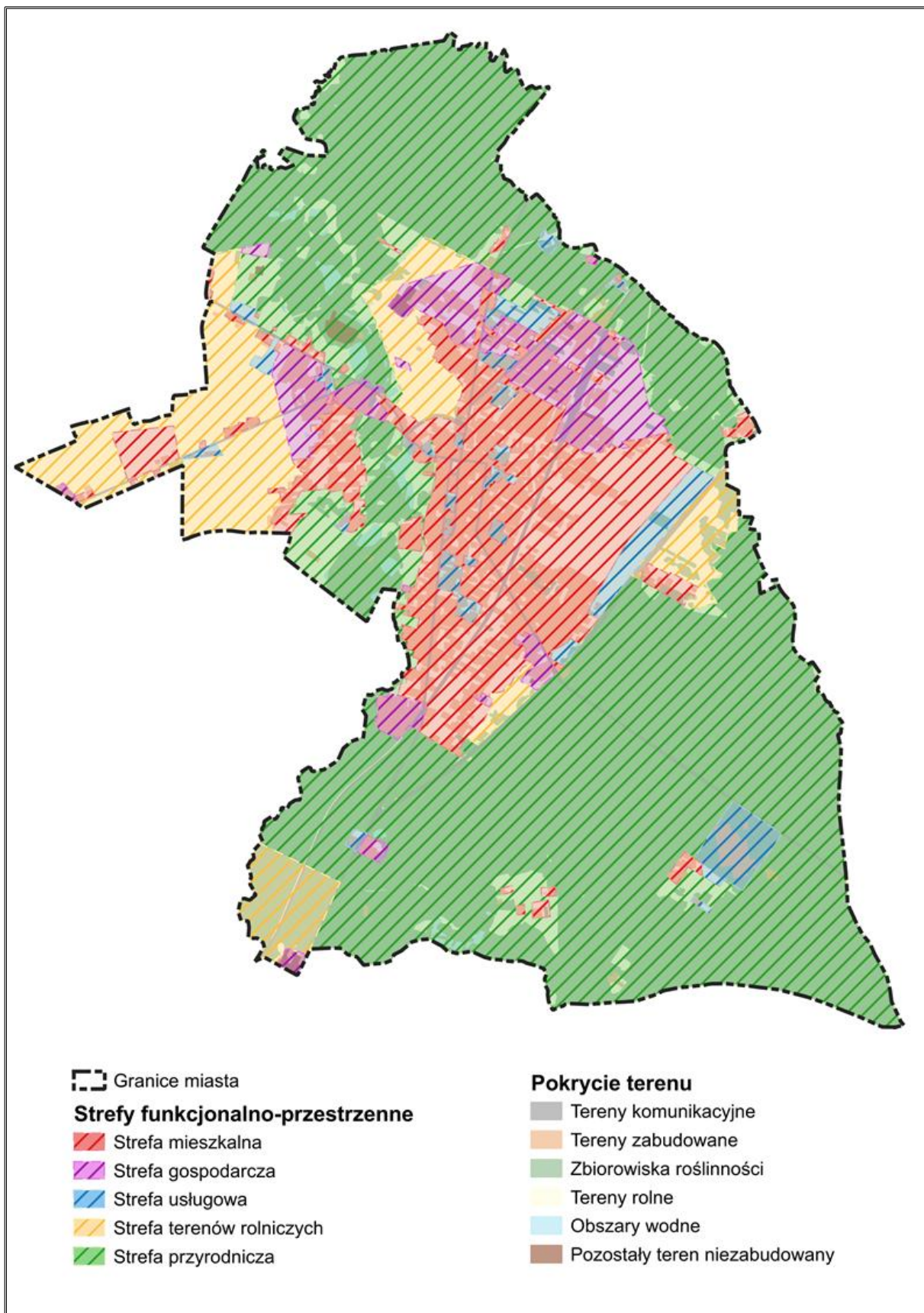
W strukturze miasta wyróżniono następujące jednostki (strefy) funkcjonalno-przestrzenne:

- **strefa mieszkalna** – obejmuje zabudowę mieszkaniową, w tym zarówno jednorodzinną, jak i wielorodzinną, która stanowi obszar przeznaczony przede wszystkim do realizacji funkcji zamieszkania. Wyznacza tereny przeznaczone do rozwoju funkcji osadniczych, przy jednoczesnym zachowaniu ładu przestrzennego oraz zrównoważonego rozwoju funkcjonalnego,
- **strefa usługowa** – stanowi ośrodek życia publicznego, koncentrując w sobie funkcje ponadlokalne oraz usługi centralne; są to tereny przeznaczone pod usługi publiczne i komercyjne,
- **strefa gospodarcza** – ma charakter produkcyjny i jest oparta głównie na małych i średnich przedsiębiorstwach. Koncentruje się na funkcjach produkcyjnych, magazynowych oraz lokalizacji urzędów infrastruktury technicznej, w tym kluczowych podmiotów

gospodarczych. W skład tej strefy wchodzi tereny inwestycyjne, w tym te objęte potencjałem specjalnej strefy ekonomicznej,

- **strefa terenów rolniczych** – zawiera tereny upraw rolnych i użytków rolnych pełniących funkcję produkcyjną (produkcji rolniczej) i buforową. Strefa ta obejmuje grunty orne, łąki trwałe, pastwiska i sady.
- **strefa przyrodnicza** – charakteryzujący się przewagą terenów leśnych i zadrzewionych, a także wysokim udziałem siedlisk naturalnych, wyróżniających się znacznym stopniem zachowania procesów ekologicznych. Obejmuje ona różnorodne formy ochrony przyrody oraz obszary o podwyższonych walorach środowiskowych, pełniące istotną rolę w zachowaniu zasobów przyrodniczych i równowagi ekosystemów. Jest to strefa zasobna w wody powierzchniowe i podziemne, obejmująca liczne jeziora rynnowe oraz doliny rzek, stanowiąc bazę do rozwoju funkcji turystycznych i ochrony bioróżnorodności.

Rysunek 1. Model struktury funkcjonalno-przestrzennej – strefy funkcjonalno-przestrzenne



Źródło: Opracowanie własne

3.2. System powiązań przyrodniczych

System powiązań przyrodniczych dla miasta Gostynina jest silnie związany z jego wyjątkowymi walorami krajobrazowymi i środowiskowymi, które stanowią fundament rozwoju turystyki i działań proekologicznych.

Gostynin położony jest w centralnej Polsce, w obrębie Pozaalpejskiej Europy Środkowej i Niziu Środkowoeuropejskiego, gdzie dominuje krajobraz nizinny ukształtowany przez zlodowacenia. Miasto leży na styku dwóch podprowincji: Pojezierzy Południowobałtyckich, z typowymi formami młodoglacjalnymi i jeziorami rynnowymi, oraz Niziny Środkowopolskich, charakteryzujących się wyrównaną rzeźbą wysoczyzn morenowych. Terytorium Gostynina obejmuje obszary trzech makroregionów: Pradoliny Toruńsko-Eberswaldzkiej, Pojezierza Wielkopolskiego oraz Niziny Środkowomazowieckiej. W granicach miasta wyróżnia się trzy mezoregiony: Kotlinę Płocką, Pojezierze Kujawskie oraz Równinę Kutnowską. Takie położenie odzwierciedla złożony, polodowcowy charakter środowiska geograficznego Gostynina.

Struktura użytkowania gruntów leśnych wskazuje na stabilny, lecz zauważalny trend wzrostowy zarówno w zakresie powierzchni gruntów leśnych, jak i faktycznej powierzchni lasów. W 2024 roku powierzchnia gruntów leśnych na terenie miasta wyniosła 1 677,67 ha, co przekłada się na wysoki, 50,2% udział lasów w ogólnej powierzchni miasta. W strukturze własności zdecydowanie dominują grunty publiczne, obejmujące 1 645,67 ha, czyli niemal całość terenów leśnych. Z tego 1 561,07 ha stanowi własność Skarbu Państwa, a 1 550,99 ha pozostaje w zarządzie Lasów Państwowych, co potwierdza kluczową rolę tej instytucji w gospodarce leśnej na obszarze Gostynina. Udział gruntów leśnych prywatnych pozostaje niewielki i stabilny, wynosząc 32,00 ha.

Powierzchnia lasów w granicach miasta osiągnęła 1 624,98 ha. Lasy publiczne zajmują 1 592,98 ha, z czego prawie całość (1 500,30 ha) znajduje się w zarządzie Lasów Państwowych, natomiast 82,60 ha stanowi własność gminną. Lasy prywatne obejmują 32,00 ha, analogicznie do struktury gruntów leśnych. Wzrost powierzchni lasów i gruntów leśnych w stosunku do 2020 roku, choć niewielki, potwierdza stabilność zasobów leśnych oraz ich znaczenie w strukturze przestrzennej miasta. Dane te wskazują na dominującą pozycję Lasów Państwowych w zarządzaniu zasobami leśnymi oraz utrzymujący się wysoki poziom lesistości, który stanowi ważny element wartości przyrodniczych i klimatycznych Gostynina.

Kompleksy leśne zarządzane są w większości przez Nadleśnictwo Gostynin, gdzie dominują siedliska borowe, które otaczają miasto, tworząc specyficzny mikroklimat. W konsekwencji podnoszą one zarówno jakość życia mieszkańców, jak i atrakcyjność miasta jako ośrodka turystycznego i rekreacyjnego.

W granicach miasta Gostynina znajdują się liczne formy ochrony przyrody, świadczące o bogactwie bioróżnorodności regionu. Zlokalizowane są tu:

- Rezerwat przyrody „Drzewce”,
- Rezerwat przyrody „Osetnica”,
- Rezerwat przyrody „Dybanka”,
- 7 użytków ekologicznych,
- 8 pomników przyrody.

Ponadto część obszaru miasta znajduje się w granicach otuliny Gostynińsko-Włocławskiego Parku Krajobrazowego.

Przez teren gminy przebiegają dwa korytarze ekologiczne o znaczeniu krajowym:

- jeden korytarz ekologiczny w ramach etapu I (2005) KPnC4 Dolina Wisły – Kampinoski PN,
- jeden korytarz w ramach etapu II (2012) GKPNc-12 Lasy Włocławsko-Gostynińskie.

Gostynin położony jest w dorzeczu Wisły, w obrębie regionu wodnego Środkowej Wisły. System wodny miasta obejmuje cztery zlewnie jednolitych części wód powierzchniowych, w tym Osetnicę, Skrwę Lewą i Rakutówkę. Niestety, ogólny stan tych wód powierzchniowych jest oceniany jako zły, charakteryzując się słabym lub umiarkowanym potencjałem ekologicznym. W tabeli poniżej zestawiono ocenę jakości wód powierzchniowych, obejmującą ich stan ekologiczny, chemiczny oraz ogólną klasyfikację.

Tabela 11. Charakterystyka zlewni jednolitych części wód powierzchniowych, w obrębie których znajduje się miasto Gostynin

Kod JCWP	Nazwa	Stan/potencjał ekologiczny	Stan chemiczny	Stan wód (ogólny)
RW200011275449	Osetnica od Dopływu z Bud Kaleńskich	umiarkowany stan ekologiczny	brak danych	zły stan wód
RW200010275445	Osetnica do Dopływu z Bud Kaleńskich	słaby potencjał ekologiczny	stan chemiczny dobry	zły stan wód
RW20001127549	Skrwa Lewa od Dopływu spod Polesia Nowego do ujścia	słaby stan ekologiczny	stan chemiczny poniżej dobrego	zły stan wód
RW200015278887	Rakutówka do Olszewi	umiarkowany stan ekologiczny	stan chemiczny poniżej dobrego	zły stan wód

Źródło: Opracowanie własne na podstawie <http://karty.apgw.gov.pl>

Pomimo tego, region słynie z dużej liczby pięknych i czystych jezior rynnowych, z których największe w granicach miasta to Jezioro Czarne (4,2 ha) i Jezioro Kocioł (4,1 ha). W przeciwieństwie do wód powierzchniowych, zasoby wód podziemnych są stabilne; Gostynin leży w obrębie dwóch Głównych Zbiorników Wód Podziemnych (GZWP nr 215 i nr 220), a stan

chemiczny i ilościowy wód podziemnych oceniany jest jako dobry. W tabeli poniżej zestawiono ocenę jakości wód podziemnych, obejmującą ich stan chemiczny, ilościowy oraz ogólną klasyfikację.

Tabela 12. Charakterystyka zlewni jednolitych części wód podziemnych, w obrębie których znajduje się miasto Gostynin

Kod JCWPd	Stan chemiczny	Stan ilościowy	Stan wód (ogólny)
GW200047	dobry	dobry	dobry

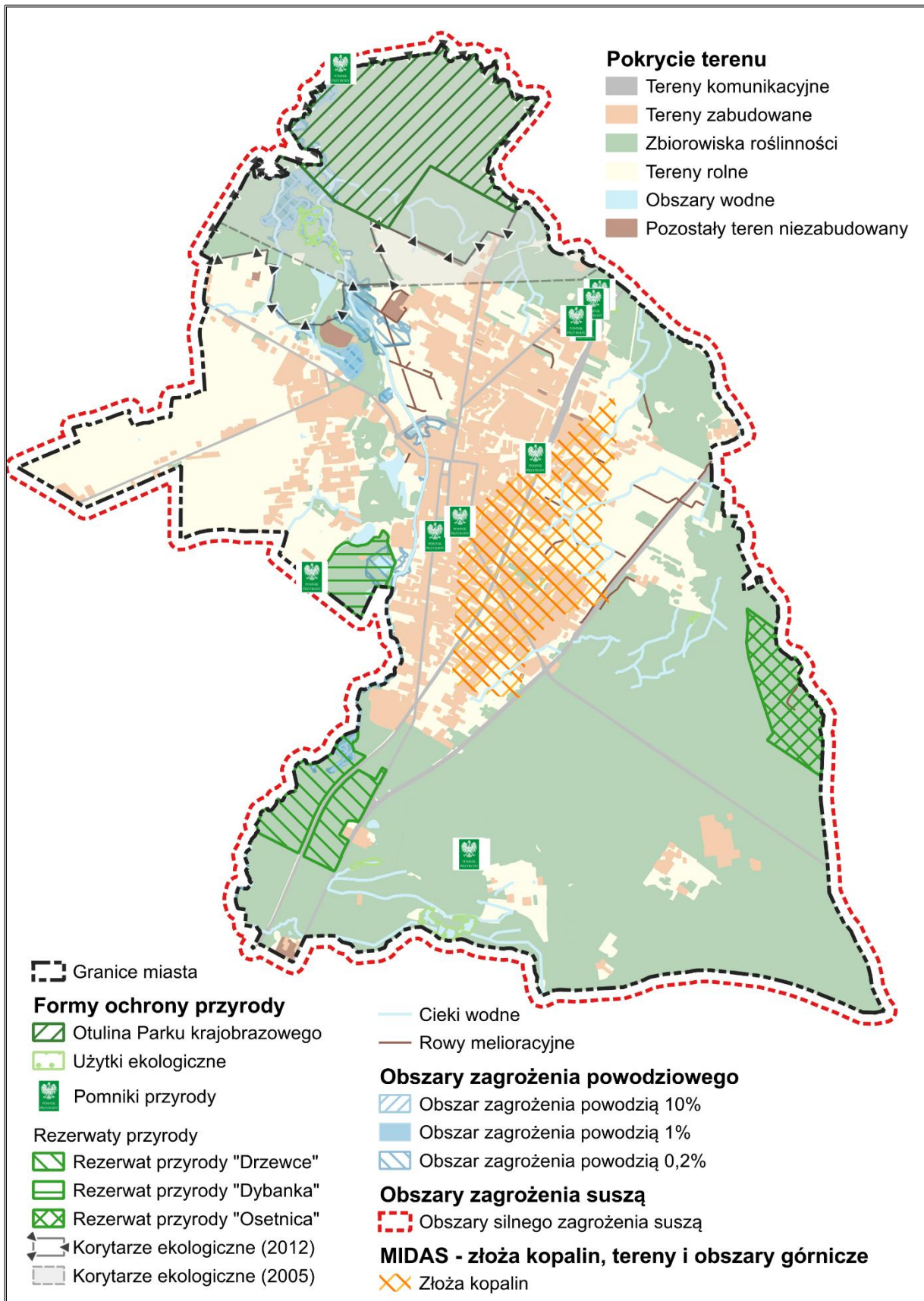
Źródło: Opracowanie własne na podstawie <http://karty.apgw.gov.pl>

Na obszarze jednostki obowiązuje plan gospodarowania wodami na obszarze dorzecza Wisły. Znajduje się w nim między innymi opis działań dotyczących gospodarki wodnej objętych terenów. Na terenie miasta Gostynina zidentyfikowano tereny narażone na ryzyko wystąpienia powodzi. Zlokalizowane są wzdłuż rzek Skrwa Lewa i Rakutówka oraz przy jeziorze Kocioł. Rzeki położone w granicach gminy należą do dorzecza Wisły, dla którego utworzony został Plan zarządzania ryzykiem powodziowym przyjęty Rozporządzeniem Ministra Infrastruktury z dnia 18 października 2022 roku (Dz.U. 2022 poz. 2739).

W perspektywie zmian klimatycznych i obserwowanych okresów suszy coraz większe znaczenie dla miasta ma również Plan przeciwdziałania skutkom suszy (PPSS). W świetle ustaleń Planu przeciwdziałania skutkom suszy Miasto Gostynin w całości położone jest w obszarze silnie zagrożonym suszą.

Ponadto na terenie miasta nie występują obszary górnicze. Jednakże występuje złożo węgla brunatnych „Gostynin” – jest to złożo rozpoznane wstępnie. Powierzchnia złoża wynosi 230,64 ha.

Rysunek 2. Model struktury funkcjonalno-przestrzennej – środowisko przyrodnicze



Źródło: Opracowanie własne

3.3. Główne korytarze i elementy sieci transportowych, w tym pieszych i rowerowych

Układ komunikacyjny Miasta Gostynina stanowią: droga krajowa nr 60, drogi wojewódzkie nr 573, 265 i 581, drogi powiatowe i gminne.

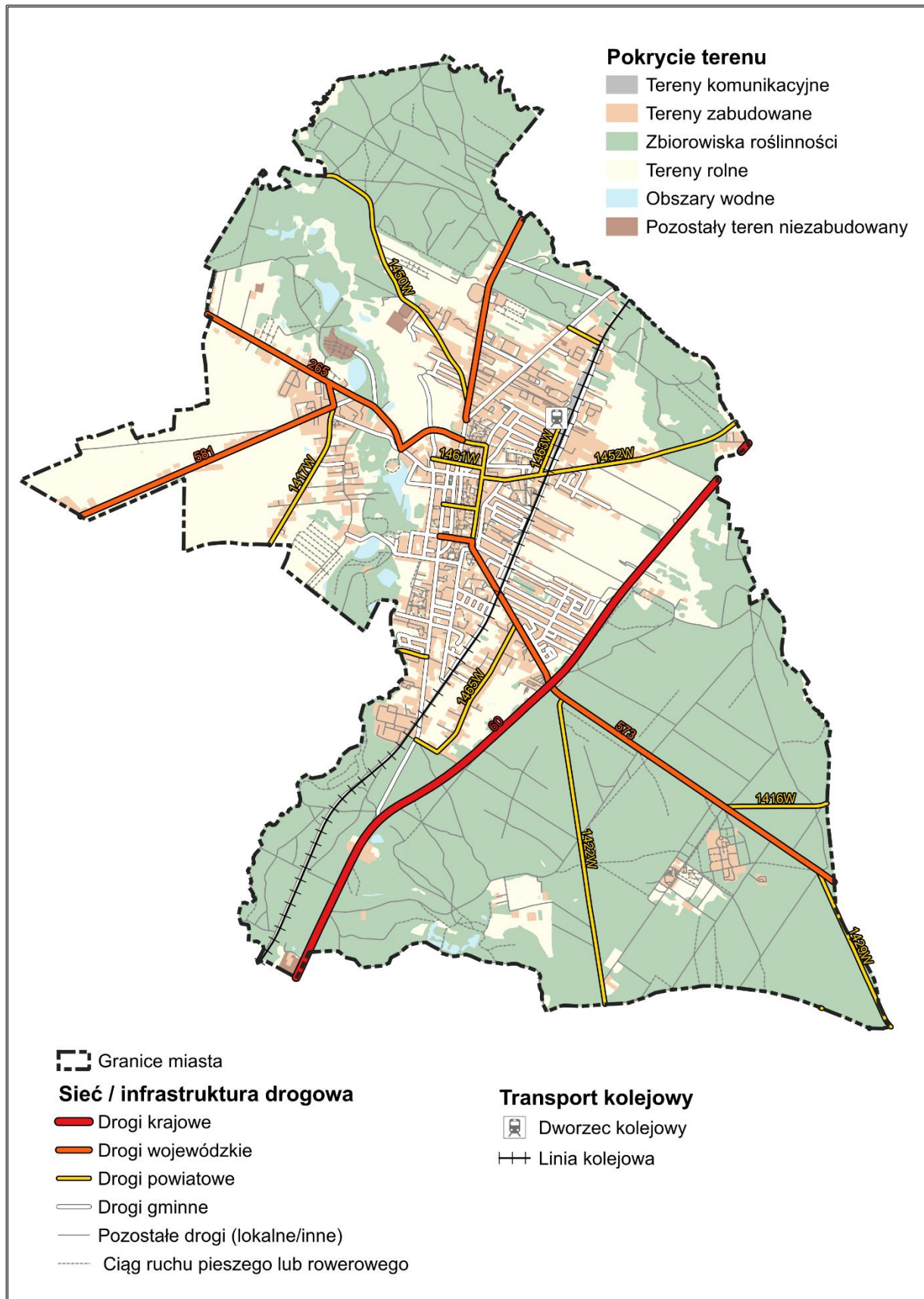
W pobliżu miasta, w odległości około 12 km od jego granic (w miejscowości Pomarzanki), przebiega również autostrada A1, która krzyżuje się z drogą wojewódzką prowadzącą z Gostynina.

Kluczowym problemem w sferze drogowej jest niezadowalający stan techniczny istniejącej infrastruktury drogowej na terenie miasta, co wymaga pilnych remontów i modernizacji. Dodatkowo, miasto charakteryzuje się ograniczoną dostępnością i funkcjonowaniem transportu publicznego. Wprawdzie w Gostyninie znajdują się przystanki komunikacji publicznej, a komunikacja autobusowa obsługuje region i połączenia lokalne, jednak liczba połączeń jest niewystarczająca, a mieszkańcy zauważają braki w komunikacji z Warszawą, Płockiem i Łodzią, co ogranicza mobilność, zwłaszcza osób starszych i młodzieży.

Przez teren miasta przebiega również linia kolejowa nr 33, łącząca Kutno z Brodnicą. Stacja kolejowa w Gostyninie jest wyposażona w dwa perony. Linia ta nie ma jednak znaczenia krajowego.

W kontekście infrastruktury transportowej istotną zmianą, która znacząco wpłynie na dostępność komunikacyjną Gostynina, jest planowane uruchomienie nowego połączenia dalekobieżnego przez PKP Intercity relacji Gdynia-Kraków, przebiegającego przez miasto. Dla mieszkańców oznacza to możliwość bezpośrednich podróży, bez konieczności przesiadek, do dużych ośrodków takich jak Gdynia i Kraków, oraz pośrednio do miast takich jak Katowice, Łódź czy innych lokalizacji obsługiwanych na trasie. Nowe połączenie zwiększy mobilność lokalnej społeczności – ułatwi dojazdy do pracy, uczelni czy placówek medycznych, a także usprawni podróże prywatne czy turystyczne. Zwiększy to jednocześnie atrakcyjność Gostynina dla inwestorów i turystów, poprawiając jego połączenie z resztą kraju.

Rysunek 3. Model struktury funkcjonalno-przestrzennej – infrastruktura komunikacyjna



Źródło: Opracowanie własne

3.4. Główne elementy infrastruktury technicznej i społecznej

Na terenie miasta funkcjonuje kompleksowa infrastruktura techniczna, obejmująca sieci wodociągowe, kanalizacyjne, energetyczne, gazowe, ciepłownicze i telekomunikacyjne, a także systemy obsługi gospodarki odpadami gwarantujące stabilność i niezawodność realizacji usług komunalnych. Zintegrowane działanie tych elementów tworzy stabilne zaplecze techniczne, umożliwiające sprawne funkcjonowanie miasta oraz wspierające jego dalszy rozwój.

Miasto zaopatrywane jest w wodę z dwóch podziemnych ujęć wraz ze Stacjami Uzdatniania Wody (SUW) – ujęcie Ziejkowa i ujęcie Kolonia. Wydajność i zasobność istniejących ujęć są wystarczające do zaspokojenia potrzeb miasta, a stan sieci wodociągowej oceniany jest jako dobry. Ścieki oczyszczane są w mechaniczno-biologicznej oczyszczalni. Dla miasta wyznaczono aglomerację ściekową Gostynin (o identyfikatorze PLMZ042) obejmująca swoim zasięgiem Miasto Gostynin.

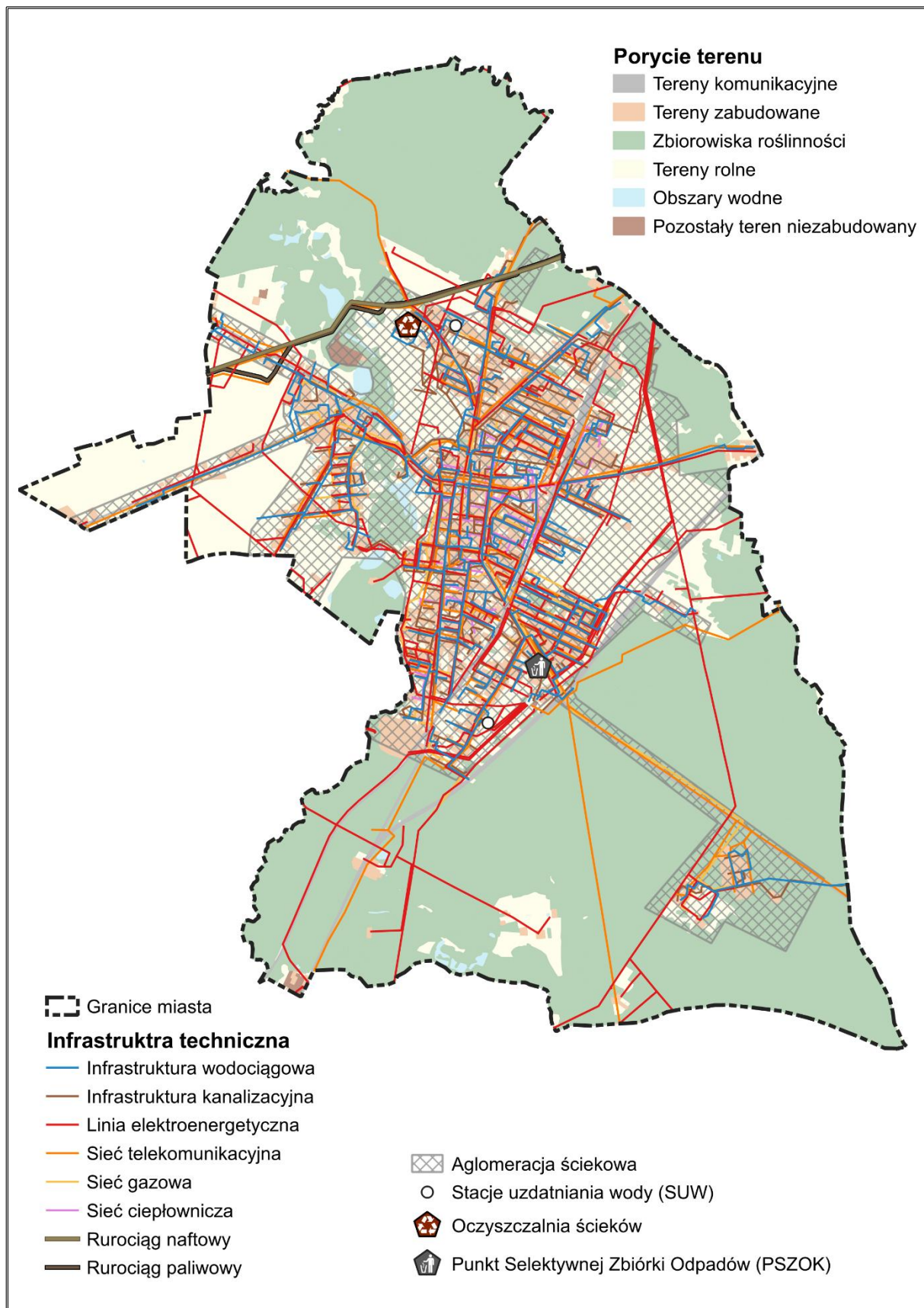
Miasto wyposażone jest w infrastrukturę energetyczną oraz gazową. Zasilanie energią elektryczną realizowane jest poprzez linie 15 kV prowadzone z GPZ Gostynin 110/15 kV, wyposażonego w dwa transformatory o mocach 25 MVA i 16 MVA. System gazowniczy miasta opiera się na gazociągu wysokiego ciśnienia Rosanów-Łódź, który stanowi główne źródło zasilania gazem przewodowym. Istniejąca sieć gazowa o łącznej długości 26,4 km umożliwia podłączenie około 80% potencjalnych odbiorców gazu ziemnego.

W północnej części miasta występują ponadto istotne ograniczenia przestrzenne wynikające z przebiegu strategicznych magistralnych rurociągów naftowych, takich jak rurociąg „Przyjaźń” (Rosja-Polska-Niemcy) oraz rurociąg paliwowy Płock-Ostrów Wielkopolski, eksploatowany przez PKN ORLEN S.A.. Ich obecność wymusza zachowanie odpowiednich stref bezpieczeństwa, sięgających 20-30 metrów od osi rurociągu po każdej stronie, co przekłada się na zmniejszenie obszarów możliwych do zagospodarowania i ogranicza potencjał inwestycyjny wybranych terenów.

Zapotrzebowanie na ciepło jest zaspokajane głównie przez Ciepłownię Centralną zlokalizowaną przy ul. Kolejowej 24. Obiekt dysponuje łączną mocą zainstalowaną 19,5 MW i wykorzystuje jako paliwo węgiel kamienny oraz olej opałowy. Budynek niepodłączony do miejskiej sieci ciepłowniczej wykorzystują indywidualne źródła ciepła.

Miasto posiada również dobrze rozwiniętą infrastrukturę telekomunikacyjną, zapewniającą dostęp do głównej światłowodowej magistrali szerokopasmowej. W zakresie gospodarki odpadami na terenie miasta znajduje się Punkt Selektywnej Zbiórki Odpadów Komunalnych (PSZOK).

Rysunek 4. Model struktury funkcjonalno-przestrzennej – infrastruktura techniczna



Źródło: Opracowanie własne

Infrastruktura społeczna Miasta Gostynina jest dobrze rozwinięta i stanowi istotny filar funkcjonowania lokalnej społeczności. System edukacji obejmuje sieć szkół podstawowych oraz przedszkoli, które dysponują zapleczem sportowym, a ich obsługę administracyjno-finansową koordynuje Miejski Zespół Ekonomiczny Szkół i Przedszkoli. Ważnym elementem jest także Specjalny Ośrodek Szkolno-Wychowawczy im. Jana Pawła II prowadzony przez powiat – w skład Ośrodka wchodzi: Szkoła Podstawowa numer 2 Specjalna, Szkoła Specjalna Przystosowująca do Pracy oraz Internat dla dwóch grup wychowawczych. Na terenie miasta funkcjonują placówki takie jak:

- Szkoła Podstawowa numer 1 im. Armii Krajowej,
- Szkoła Podstawowa numer 3 im. Obrońców Westerplatte,
- Szkoła Podstawowa nr 5 im. Księcia Mazowieckiego Siemowita IV,
- Przedszkole numer 1 (w Zespole Szkolno-Przedszkolnym),
- Przedszkole numer 2,
- Przedszkole numer 4,
- Przedszkole Niepubliczne „Akademia Przedszkolaka” (przedszkole z oddziałami specjalnymi,
- Klub dziecięcy „Uśmiech Malucha”
- Klub dziecięcy „Bajkowy Zakątek”.

Na terenie miasta Gostynina funkcjonują również szkoły ponadpodstawowe:

- Liceum Ogólnokształcące im. Tadeusza Kościuszki,
- Gostynińskie Centrum Edukacyjne (technikum, branżowa szkoła I stopnia oraz branżowa szkoła II stopnia),
- Zespół Szkół im. Marii Skłodowskiej-Curie (technikum i liceum ogólnokształcące).

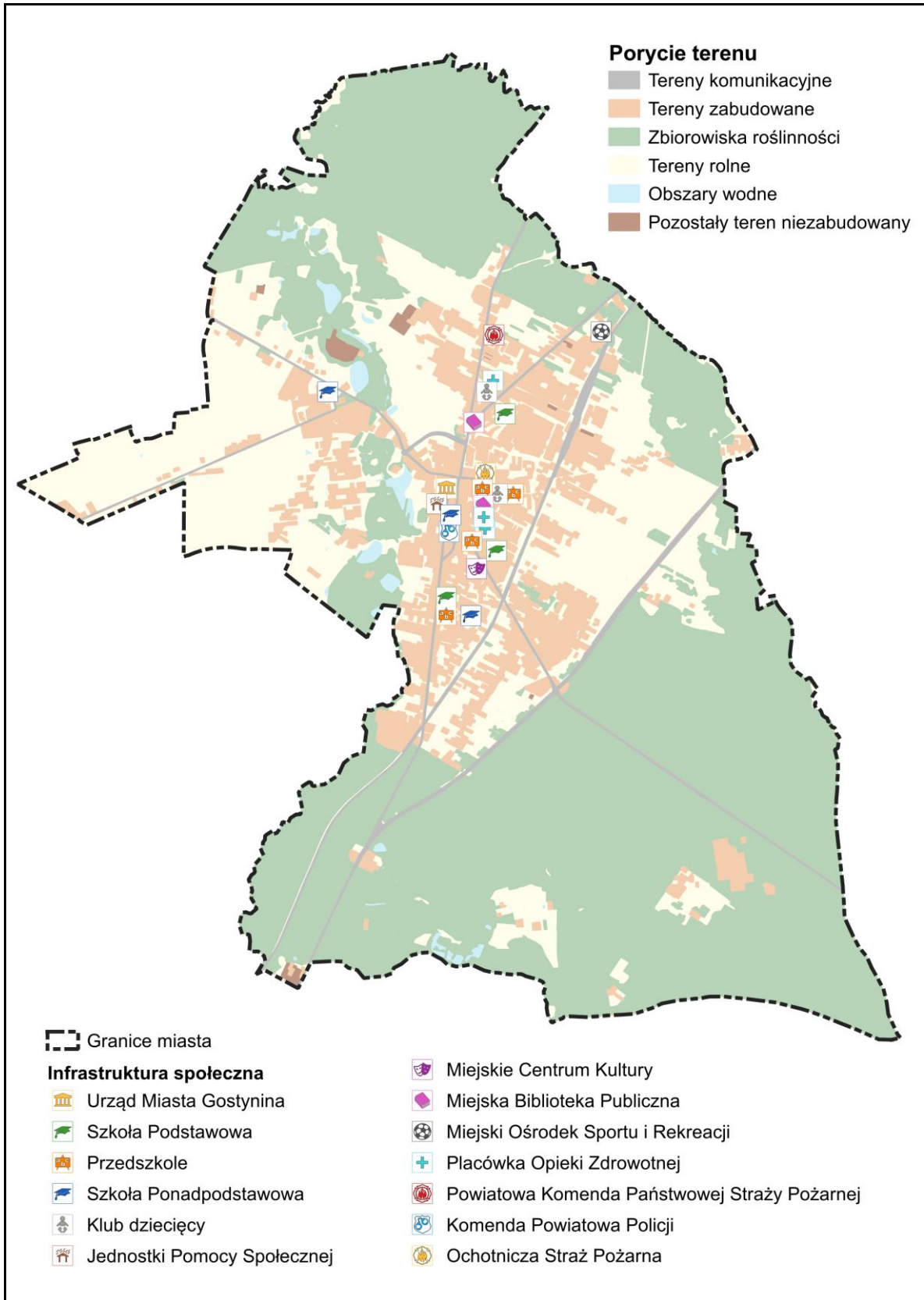
Główne instytucje kultury stanowią Miejskie Centrum Kultury i Miejska Biblioteka Publiczna im. Jakuba z Gostynina. Infrastrukturę rekreacyjno-sportową zapewnia Miejski Ośrodek Sport i Rekreacji, który stanowi podmiot administrujący działalność takich obiektów jak: stadion, kompleksy boisk „Orlik”, hala sportowa, korty ziemne, sala gimnastyczna, kryta pływalnia oraz kąpielisko miejskie.

System pomocy społecznej funkcjonuje sprawnie dzięki działalności Miejskiego Ośrodka Pomocy Społecznej, który udziela wsparcia osobom starszym, niepełnosprawnym oraz rodzinom w trudnej sytuacji. Uzupełnieniem działań MOPS jest Miejski Zespół Interdyscyplinarny oraz Miejska Komisja Rozwiązywania Problemów Alkoholowych.

W obszarze ochrony zdrowia działa podmioty takie jak Przychodnia Świat Zdrowia, ARION MED i LEMA-MED, które zapewniają zarówno podstawowe, jak i specjalistyczne usługi medyczne.

Zadaniami z zakresu bezpieczeństwa publicznego w mieście zajmują się takie jednostki jak Komenda Powiatowa Policji (KPP) w Gostyninie, Powiatowa Komenda Państwowej Straży Pożarnej (PK PSP) w Gostyninie, Ochotnicza Straż Pożarna (OSP) w Gostyninie.

Rysunek 5. Model struktury funkcjonalno-przestrzennej – infrastruktura społeczna



Źródło: Opracowanie własne

4. Ustalenia i rekomendacje w zakresie kształtowania i prowadzenia polityki przestrzennej w mieście

4.1. Zasady ochrony środowiska i jego zasobów, w tym ochrony powietrza, przyrody i krajobrazu

W zakresie ochrony przyrody i terenów zieleni przyjmuje się następujące zasady:

- należy dążyć do utrzymania i wzmocnienia lokalnego systemu przyrodniczego, obejmującego doliny rzeczne, kompleksy leśne, zadrzewienia, zbiorniki wodne oraz inne elementy korytarzy ekologicznych,
- należy zapewnić ciągłość przestrzenną struktur przyrodniczych, ograniczając ich fragmentację i minimalizując powstawanie barier dla migracji gatunków,
- należy zachować siedliska cennych i chronionych gatunków, niezależnie od formy użytkowania terenu, zgodnie z obowiązującymi przepisami o ochronie przyrody,
- inwestycje realizowane na terenach objętych ochroną powinny być dostosowane do obowiązujących planów ochrony, a presję inwestycyjną należy ograniczać,
- tereny podmokłe i doliny rzeczne należy traktować jako przestrzenie o wysokiej wartości przyrodniczej i hydrologicznej, utrzymując ich naturalną retencję oraz unikając ich zabudowy,
- zdegradowane obszary przyrodnicze powinny być poddawane rekultywacji w kierunku przyrodniczym lub leśnym,
- należy wspierać współpracę z jednostkami sąsiednimi w zakresie zachowania ciągłości układów ekologicznych,
- w przestrzeniach o wysokich wartościach biologicznych należy preferować użytkowanie ekstensywne, w tym ograniczać lokalizację zabudowy wymagającej intensywnej ingerencji w środowisko.

W zakresie ochrony zasobów wodnych oraz glebowych przyjmuje się następujące zasady:

- należy dążyć do poprawy jakości wód poprzez rozwój i modernizację infrastruktury kanalizacyjnej oraz ograniczanie spływu zanieczyszczeń z terenów użytkowanych rolniczo,
- zaleca się rozwijanie systemów małej retencji, w tym zbiorników wodnych, rozwiązań infiltracyjnych, zielonych przestrzeni retencyjnych oraz systemów spowalniania odpływu wód,
- doliny rzeczne należy chronić jako kluczowe struktury hydrologiczne i ekologiczne, pełniące funkcję retencyjną i biocenotyczną,

- glebom wysokich klas bonitacyjnych należy zapewnić ochronę przed degradacją, zabudową i przekształceniami mogącymi osłabić ich funkcje produkcyjne i ekologiczne,
- źródła zanieczyszczeń wód podziemnych, takie jak nieszczelne zbiorniki, odcieki czy dziurki wysypiska, należy systematycznie eliminować,
- zagospodarowanie terenów zagrożonych powodzią powinno być zgodne z przepisami Prawa wodnego oraz uwzględniać wymagane środki ochrony przeciwpowodziowej,
- należy ograniczać intensywną zabudowę w sąsiedztwie naturalnych zbiorników, cieków i starorzeczy,
- należy utrzymywać istniejące systemy melioracyjne w stanie zapewniającym ich prawidłowe funkcjonowanie oraz dostosowywać je do współczesnych wymogów środowiskowych.

W zakresie ochrony powietrza przyjmuje się następujące zasady:

- należy przestrzegać dopuszczalnych norm jakości powietrza wynikających z przepisów krajowych i europejskich,
- wskazane jest eliminowanie źródeł niskiej emisji oraz promowanie technologii niskoemisyjnych i odnawialnych źródeł energii (OZE),
- lokalizację inwestycji mogących pogorszyć jakość powietrza należy ograniczać, z wyjątkiem inwestycji realizowanych na potrzeby publiczne,
- zaleca się rozwijanie zieleni izolacyjnej, zwłaszcza wzdłuż ciągów komunikacyjnych i wokół obiektów generujących emisję,
- należy promować mobilność niskoemisyjną, w tym rozbudowę infrastruktury dla ruchu pieszego, rowerowego i transportu publicznego,
- nowe przedsięwzięcia należy lokalizować z uwzględnieniem ich oddziaływania na jakość powietrza, również w kontekście sąsiednich terenów.

W zakresie ochrony krajobrazu przyjmuje się następujące zasady:

- należy integrować nowe inwestycje z istniejącym krajobrazem kulturowym i przyrodniczym, z zachowaniem jego charakteru,
- należy utrzymywać historyczne układy przestrzenne, ciągi widokowe oraz panoramy krajobrazowe, zwłaszcza w obrębie dolin rzecznych i terenów otwartych,
- należy ograniczać zabudowę na obszarach o wysokich walorach krajobrazowych, prowadząc ją w sposób uporządkowany i spójny,
- formy architektoniczne powinny być dostosowane do otoczenia – z ograniczeniem wysokości, harmonijną kolorystyką i odpowiednimi materiałami,
- wskazane jest minimalizowanie wizualnego oddziaływania infrastruktury technicznej,

- należy unikać lokalizacji obiektów silnie kontrastujących z otoczeniem, zwłaszcza w sąsiedztwie terenów o wysokiej wartości przyrodniczej.

4.2. Zasady ochrony dziedzictwa kulturowego i zabytków oraz dóbr kultury współczesnej

W zakresie ochrony dziedzictwa kulturowego i zabytków oraz dóbr kultury współczesnej, a także w przypadku rozwoju funkcji turystycznych, przyjmuje się następujące zasady:

- ochrona i konserwacja zasobów nieruchomości: należy dążyć do zachowania i ochrony zabytków nieruchomości wpisanych do rejestru zabytków oraz objętych gminną ewidencją zabytków,
- wzmocnienie ładu przestrzennego: rekomenduje się obejmowanie kluczowych obszarów narzędziami planistycznymi sprzyjającymi zachowaniu spójności przestrzennej i krajobrazowej. Działania te powinny koncentrować się na terenach o szczególnym znaczeniu dla struktury przestrzennej jednostki osadniczej, w tym obszarach o cechach historycznych oraz strefach cennych pod względem przyrodniczym lub krajobrazowym, kształtowanie historycznej tkanki miejskiej: w strefie zabytkowego układu urbanistycznego należy dochować starań aby zachować historyczny gabaryt zabudowy, a także należy dążyć do utrzymania historycznych linii zabudowy,
- programowanie funkcji w centrum: rekomenduje się, aby zespół staromiejski spełniał funkcję mieszkalno-usługową, przy czym handel, usługi i rzemiosło nieuciążliwe preferuje się lokalizować co najmniej w parterach budynków mieszkalnych,
- estetyka i rewaloryzacja przestrzeni publicznych: należy dążyć do przywrócenia pierwotnego charakteru nawierzchni ulic i placów. Zaleca się utrzymanie właściwej skali i wystroju wnętrza urbanistycznych (placów i ulic) oraz stosowanie stylowego oświetlenia i oznakowania,
- dla centralnej przestrzeni o charakterze reprezentacyjnym zaleca się objęcie jej szczególnymi zasadami kształtowania zagospodarowania, podporządkowanymi wymogom ochrony konserwatorskiej. Działania w tym obszarze powinny zmierzać do wzmocnienia roli tej przestrzeni jako głównego placu miejskiego, w tym do ograniczania elementów i funkcji, które mogą dominować nad jej pierwotnym, miejskim charakterem.
- w obszarach, w których znajdują się dominanty historyczne, zaleca się utrzymanie i pielęgnację zieleni w sposób sprzyjający zachowaniu odpowiedniej widoczności tych obiektów. W szczególności wskazane jest kontrolowanie wysokości drzewostanu oraz stanu roślinności, tak aby nie zakłócały one percepcji i ekspozycji elementów o istotnym znaczeniu kulturowym i krajobrazowym,

- w strefach o wysokiej wartości przyrodniczej i krajobrazowej należy zapewnić ochronę przed nadmiernym lub niepożądanym zainwestowaniem. Zalecane jest wykluczanie przedsięwzięć, które mogłyby prowadzić do zniekształcenia panoram, zaburzenia ekspozycji lub degradacji walorów krajobrazowych tych obszarów,
- wykorzystanie i ekspozycja walorów: należy wykorzystać istniejące obiekty o znaczących walorach kulturowych i historycznych w celu budowy wizerunku miasta atrakcyjnego dla turystyki i rekreacji,
- zaleca się przeznaczanie odpowiednich pasów terenu wzdłuż cieków wodnych na cele związane z kształtowaniem zieleni oraz tworzeniem ogólnodostępnych ciągów pieszych. Działania te powinny sprzyjać poprawie dostępności terenów przyrodniczych oraz rozwojowi funkcji rekreacyjnych,
- należy dążyć do rozbudowy infrastruktury kulturalnej oraz rozszerzenia działań obiektów kultury.

4.3. Kierunki zmian w strukturze zagospodarowania terenów, w tym określenia szczególnych potrzeb w zakresie nowej zabudowy mieszkaniowej

Kierunki rozwoju i przekształceń struktury funkcjonalno-przestrzennej Miasta Gostynina są definiowane na podstawie zasady zrównoważonego rozwoju. Przyjęta polityka przestrzenna ma na celu osiągnięcie rozwoju społeczno-gospodarczego i jakościowych przekształceń w zakresie mieszkalnictwa, wytwórczości, usług (w tym turystyki i wypoczynku) oraz jako ośrodek obsługi o znaczeniu ponadlokalnym.

W zakresie kierunków zmian w strukturze zagospodarowania terenów przyjmuje się następujące zasady:

- należy dążyć do kształtowania struktury przestrzennej miasta w sposób wzmacniający jego zwartość, preferowana jest koncentracja nowego zainwestowania na terenach powiązanych funkcjonalnie z istniejącą tkanką miejską oraz wykorzystywanie wolnych i zdegradowanych przestrzeni śródmiejskich,
- należy dążyć do stopniowej transformacji terenów przemysłowych i powojkowych w kierunku funkcji usługowych, mieszkaniowych i rekreacyjnych, zgodnie z zasadą ponownego wykorzystania obszarów już przekształconych po przeprowadzeniu niezbędnych działań remediacyjnych,
- należy dążyć do lokalizowania nowej zabudowy mieszkaniowej w pierwszej kolejności w sąsiedztwie istniejących terenów zabudowanych, z dostępem do infrastruktury komunikacyjnej, technicznej i społecznej, ograniczając niekontrolowany rozwój na terenach leśnych i rolnych,

- w uzasadnionych przypadkach i zgodnie z przepisami o ochronie gruntów rolnych i leśnych należy dążyć do efektywnego i racjonalnego kształtowania struktury działek oraz sposobu użytkowania gruntów, w tym przekształceń z gruntów rolnych na cele nierolnicze w obszarach wskazanych do rozwoju zabudowy, przy jednoczesnym zachowaniu ciągłości systemu ekologicznego miasta,
- należy dążyć do rozwoju zabudowy usługowej i publicznej w rejonie centrum oraz wzdłuż głównych ciągów komunikacyjnych, poprzez intensyfikację urbanistyczną i rozwój usług, zgodnie z wytycznymi kształtowania przestrzeni publicznych oraz przy zachowaniu standardów akustycznych i środowiskowych,
- należy dążyć do uporządkowania i rewitalizacji obszarów zdegradowanych, umożliwiając wprowadzenie nowej zabudowy o parametrach odpowiadających charakterowi i nośności tych terenów,
- należy dążyć do racjonalnego lokowania zabudowy produkcyjnej, magazynowej i składowej przede wszystkim wzdłuż dróg krajowych i wojewódzkich, w miejscach o odpowiednich parametrach środowiskowych i logistycznych, przy jednoczesnym stosowaniu zieleni izolacyjnej od terenów mieszkaniowych,
- należy dążyć do przeciwdziałania fragmentacji przestrzennej jednostki osadniczej, w sposób chroniący obszary cenne przyrodniczo przed negatywnym oddziaływaniem zabudowy,
- należy dążyć do lokalizowania nowej zabudowy usługowej i mieszkaniowej w sposób sprzyjający kształtowaniu struktur 15-minutowych miasta, w których podstawowe usługi publiczne, rekreacja i transport zbiorowy są dostępne w bezpośrednim zasięgu,
- należy dążyć do uzupełniania nowej zabudowy mieszkaniowej o systemy zieleni urządzonej, przestrzenie rekreacyjne oraz tereny publiczne podnoszące jakość życia mieszkańców,
- należy dążyć do racjonalnego wykorzystania potencjału inwestycyjnego terenów z poszanowaniem uwarunkowań przestrzennych i parametrów środowiskowych.

Potrzeby w zakresie nowej zabudowy mieszkaniowej:

Zgodnie z § 3 ust. 10 rozporządzenia Ministra Rozwoju i Technologii z dnia 8 grudnia 2023 roku w sprawie projektu planu ogólnego gminy, dopuszcza się określenie zapotrzebowania na nową zabudowę mieszkaniową wyższego niż wynika to ze wzoru podstawowego, o ile zostanie ono uzasadnione szczególnymi potrzebami mieszkaniowymi. Uzasadnienie to musi być przedstawione w dokumentacji planistycznej, w szczególności w części dotyczącej uwarunkowań i kierunków zagospodarowania przestrzennego, oraz powinno potwierdzać spełnienie wymagań określonych w art. 13d ustawy o planowaniu i zagospodarowaniu przestrzennym, przy jednoczesnym uwzględnieniu uwarunkowań, o których mowa w art. 13b.

W przypadku miasta Gostynin analiza planistyczna jednoznacznie wskazuje, że nie występują przesłanki pozwalające na podwyższenie zapotrzebowania na nową zabudowę mieszkaniową ponad wartość wynikającą z obliczeń podstawowych. Wynika to z nadwyżki chłonności terenów mieszkaniowych (wyniki analizy chłonności wykazały, że potencjał terenów przeznaczonych w obowiązujących planach miejscowych pod zabudowę mieszkaniową wynosi 5 677 osób, co stanowi 172,82% zapotrzebowania podstawowego (3 285 osób). Oznacza to, że miasto dysponuje nadwyżką rezerw przestrzennych mogących zapewnić realizację potrzeb mieszkaniowych w horyzoncie 20-letnim, bez konieczności wyznaczania nowych terenów ani modyfikacji zapotrzebowania).

W związku z powyższym przyjęto, że zapotrzebowanie na nową zabudowę mieszkaniową określone zgodnie ze wzorem ustawowym jest w pełni wystarczające, zaś aktualne rezerwy terenowe zabezpieczają możliwość realizacji polityki mieszkaniowej gminy w perspektywie planistycznej.

W konsekwencji, zgodnie z art. 13c ust. 5 ustawy, Plan Ogólny nie przewiduje możliwości ani potrzeby wyznaczania nowych stref zabudowy mieszkaniowej (jednorodzinnej, wielorodzinnej, zagrodowej). Kierunki zagospodarowania przestrzennego ukierunkowano na intensyfikację i optymalne wykorzystanie terenów już przeznaczonych pod zabudowę, co pozostaje zgodne z wymaganiami ustawowymi oraz zasadami racjonalnej gospodarki przestrzennej.

4.4. Zasady lokalizacji obiektów handlowych wielkopowierzchniowego w rozumieniu ustawy z dnia 27 marca 2003 roku o planowaniu i zagospodarowaniu przestrzennym

Na podstawie ustawy z dnia 27 marca 2003 roku o planowaniu i zagospodarowaniu przestrzennym jako handel wielkopowierzchniowy rozumie się handel realizowany w obiekcie handlowym o powierzchni sprzedaży powyżej 2 000 m².

W przypadku lokalizacji nowych obiektów handlu wielkopowierzchniowego na terenie miasta:

- lokalizacja nowych obiektów handlu wielkopowierzchniowego musi odbywać się z uwzględnieniem istniejących uwarunkowań i przy maksymalnym zminimalizowaniu ewentualnych uciążliwości dla zabudowy mieszkaniowej i środowiska,
- lokalizacja nowych obiektów handlu wielkopowierzchniowego zgodnie z przepisami odrębnymi, w tym warunkami technicznymi, jakim powinny odpowiadać budynki i ich usytuowanie.

4.5. Zasady lokalizacji kluczowych inwestycji celu publicznego

Dla lokalizacji inwestycji celu publicznego stosuje się przepisy art. 50-67c ustawy z dnia 27 marca 2003 roku o planowaniu i zagospodarowaniu przestrzennym (Dz. U. 2024 poz. 1130 ze zm.).

Zgodnie z definicją celu publicznego zawartą w art. 6 ustawy z dnia 21 sierpnia 1997 r. o gospodarce nieruchomościami (Dz. U. 2024 poz. 1145 ze zm.), działania te obejmują realizację celów takich jak:

- wydzielanie gruntów pod drogi publiczne, drogi dla rowerów i drogi wodne, budowa, utrzymanie oraz wykonanie robót budowlanych tych dróg, obiektów i urządzeń transportu publicznego, a także łączności publicznej i sygnalizacji,
- budowa i utrzymywanie ciągów drenażowych, przewodów i urządzeń służących do przesyłania lub dystrybucji płynów, pary, gazów i energii elektrycznej, a także innych obiektów i urządzeń niezbędnych do korzystania z tych przewodów i urządzeń,
- budowa i utrzymanie publicznych urządzeń służących do zaopatrzenia ludności w wodę, gromadzenia, przesyłania, oczyszczania i odprowadzania ścieków oraz odzysku i unieszkodliwiania odpadów, w tym składowania lub wykorzystywania w instalacji odnawialnych źródeł energii, w tym instalacji do wytwarzania biogaz w rozumieniu art. 2 pkt 1 ustawy z dnia 20 lutego 2015 r. o odnawialnych źródłach energii (Dz. U. 2024 poz. 1361 ze zm.),
- budowa i utrzymanie obiektów oraz urządzeń służących ochronie środowiska, zbiorników i innych urządzeń wodnych służących zaopatrzeniu w wodę, regulacji przepływów i ochronie przed powodzią, a także regulacji i utrzymania wód oraz urządzeń melioracji wodnych, będących własnością Skarbu Państwa lub jednostek samorządu terytorialnego,
- sprawowanie opieki nad nieruchomościami stanowiącymi zabytki w rozumieniu przepisów o ochronie zabytków i opiece nad zabytkami,
- budowa i utrzymanie pomieszczeń dla urzędów organów władzy, administracji, sądów i prokuratur, uczelni publicznych, federacji podmiotów systemu szkolnictwa wyższego i nauki, o których mowa w art. 165 ust. 1 pkt 1 ustawy z dnia 20 lipca 2018 r. – Prawo o szkolnictwie wyższym i nauce (Dz. U. 2024 poz. 1571 ze zm.), szkół publicznych, państwowych lub samorządowych instytucji kultury w rozumieniu przepisów o organizowaniu i prowadzeniu działalności kulturalnej, a także publicznych: obiektów ochrony zdrowia, przedszkoli, domów opieki społecznej, placówek opiekuńczo-wychowawczych, obiektów sportowych,
- budowa, utrzymanie obiektów oraz urządzeń niezbędnych na potrzeby obronności państwa, a także ustanowienie strefy ochronnej terenu zamkniętego, w tym wynikające z umów lub porozumień międzynarodowych, a także na potrzeby ochrony granicy państwowej lub zapewnienia bezpieczeństwa publicznego, w tym budowa i utrzymanie aresztów śledczych, zakładów karnych oraz zakładów dla nieletnich,
- poszukiwanie, rozpoznawanie, wydobywanie złóż kopalin objętych własnością górnictwem,

- zakładanie i utrzymywanie cmentarzy,
- inne cele publiczne określone w odrębnych ustawach.

Zasady lokalizacji inwestycji celu publicznego w Gostyninie koncentrują się na zapewnieniu sprawnego funkcjonowania miasta, ochronie środowiska oraz zachowaniu ładu przestrzennego. Priorytetem jest rozwój podstawowej infrastruktury technicznej, zwłaszcza sieci wodno-ściekowej, energetycznej i gazowej, a także stopniowe wprowadzanie technologii niskoemisyjnych i odnawialnych źródeł energii. Równolegle modernizowany jest układ komunikacyjny, zarówno lokalny, jak i ponadlokalny, aby poprawić dostępność transportową i jakość przemieszczania się mieszkańców.

Inwestycje publiczne lokalizuje się głównie na terenach usługowych, mieszkaniowych, komunikacyjnych i zielonych, z dążeniem do modernizacji istniejących obiektów oraz tworzenia nowych przestrzeni usługowych, rekreacyjnych i społecznych. Ochronie podlegają obszary przyrodniczo cenne oraz strefy krajobrazowe, gdzie ogranicza się zabudowę. Istotne jest również unikanie inwestowania na terenach zagrożonych powodzią. Całość działań opiera się na zasadzie zrównoważonego rozwoju i dopasowaniu nowych inwestycji do struktury przestrzennej miasta.

Zgodnie z ustaleniami Okresowej oceny Planu zagospodarowania przestrzennego województwa mazowieckiego – Część II. Ocena realizacji inwestycji celu publicznego o znaczeniu ponadlokalnym, na terenie miasta Gostynina zidentyfikowano następujące przedsięwzięcia o znaczeniu ponadlokalnym:

- rozbudowa skrzyżowania drogi wojewódzkiej nr 573 (ul. Legionów Polskich) z drogą wojewódzką bez numeru oraz drogą gminną nr 140189W (ul. Kościuszki) [inwestycja zrealizowana] - inwestycja objęła modernizację układu drogowego w celu poprawy bezpieczeństwa ruchu oraz zwiększenia przepustowości połączeń komunikacyjnych w obrębie miasta.
- przebudowa i nadbudowa budynku warsztatów i garaży Szpitala Wojewódzkiego w Gostyninie. Przedsięwzięcie obejmowało modernizację obiektów technicznych wraz ze zmianą sposobu użytkowania części budynku na potrzeby mycia oraz dezynfekcji środków transportu, z uwzględnieniem budowy niezbędnej infrastruktury towarzyszącej [zrealizowano],
- Inwestycje kolejowe w ramach studium wykonalności modernizacji linii kolejowej nr 33. W celu poprawy dostępności i bezpieczeństwa komunikacji kolejowej w obszarze funkcjonalnym Płocka zaplanowano:
 - budowę przystanku kolejowego Gostynin Osiedle Kopernika,

- budowę towarowej obwodnicy Płocka, mającej na celu poprawę funkcjonalności i przepustowości linii nr 33, w tym także w zakresie obsługi Gostynina.

4.6. Kierunki rozwoju systemów komunikacji, infrastruktury technicznej i społecznej

W zakresie kierunków rozwoju infrastruktury komunikacyjnej i transportowej zaleca się:

- modernizację kluczowych odcinków sieci drogowej w celu poprawy bezpieczeństwa i przepustowości,
- usprawnianie organizacji ruchu, ze szczególnym uwzględnieniem punktów newralgicznych i skrzyżowań o podwyższonym ryzyku kolizji,
- rozwijanie transportu publicznego poprzez poprawę jego dostępności, atrakcyjności oraz integrację z innymi formami mobilności,
- wzmocnienie mobilności aktywnej poprzez rozbudowę chodników, tras pieszo-rowerowych oraz infrastruktury towarzyszącej (oświetlenie, stojaki, przejścia),
- promowanie zrównoważonych form przemieszczania się, w tym redukcję presji ruchu samochodowego na układ uliczny,
- rozwijanie powiązań transportowych z obszarami sąsiednimi, w celu poprawy integracji Gostynina z systemem komunikacyjnym regionu.

W odniesieniu do kierunków rozwoju infrastruktury technicznej rekomenduje się:

- modernizację i sukcesywną wymianę przestarzałych elementów sieci wodociągowych, kanalizacyjnych, energetycznych i telekomunikacyjnych,
- rozbudowę infrastruktury technicznej tam, gdzie występują braki w dostępie do podstawowych usług,
- wzmocnienie gospodarki wodno-kanalizacyjnej w celu umożliwienia obsługi nowych terenów inwestycyjnych oraz eliminacji istniejących ograniczeń rozwojowych,
- wspieranie transformacji energetycznej, w tym wdrażanie rozwiązań poprawiających efektywność energetyczną i ograniczających straty przesyłowe,
- rozwijanie systemów opartych na odnawialnych źródłach energii, takich jak instalacje fotowoltaiczne czy pompy ciepła,
- rozbudowę nowoczesnej infrastruktury telekomunikacyjnej, w szczególności sieci światłowodowych i usług cyfrowych o wysokiej przepustowości.

W obszarze kierunków rozwoju infrastruktury społecznej zaleca się:

- modernizację i dostosowywanie obiektów oświatowych do współczesnych standardów dydaktycznych i technicznych,

- wzmocnienie infrastruktury kulturalnej, sportowej i rekreacyjnej, z naciskiem na obiekty wielofunkcyjne oraz przestrzenie publiczne sprzyjające integracji mieszkańców,
- rozwijanie usług społecznych i opiekuńczych dostosowanych do potrzeb osób starszych, osób z niepełnosprawnościami oraz mieszkańców o ograniczonej mobilności,
- poprawę warunków technicznych infrastruktury zdrowotnej, w celu zwiększenia dostępności podstawowych usług medycznych.

4.7. Zasady lokalizacji urządzeń wytwarzających energię o mocy zainstalowanej przekraczającej 500 kW

Przy lokalizacji urządzeń wytwarzających energię o mocy zainstalowanej przekraczającej 500 kW należy stosować obowiązujące przepisy prawa. W zakresie infrastruktury energii odnawialnej uwzględnia się obowiązujące regulacje prawne, w tym w szczególności wymóg zachowania minimalnej odległości elektrowni wiatrowych od obiektów zwłaszcza budynków mieszkalnych.

Dla obszarów rozmieszczenia farm fotowoltaicznych przewiduje się lokalizację obiektów budowlanych niezbędnych do funkcjonowania farm fotowoltaicznych. Lokalizacja instalacji do wytwarzania energii ze źródeł odnawialnych powinna odbywać się z preferowaniem obszarów o największym potencjale zasobowym, przy uwzględnieniu konieczności eliminowania lub maksymalnego ograniczania zagrożeń i negatywnego oddziaływania tej infrastruktury na środowisko, w tym na bioróżnorodność, powiązania przyrodnicze, walory krajobrazowe oraz zdrowie ludzi, w tym:

- elektrowni wiatrowych w lokalizacjach spełniających wymogi środowiskowe, krajobrazowe, bezpieczeństwa i obronności państwa, z uwzględnieniem obowiązujących przepisów odrębnych,
- instalacji słonecznych, w tym energię z systemów fotowoltaicznych (farm fotowoltaicznych)
 - w obrębie kompleksów gleb o najniższej przydatności rolniczej oraz gruntach zrehabilitowanych na cele inne niż rolnicze i leśne.

4.8. Zasady lokalizacji przedsięwzięć mogących znacząco oddziaływać na środowisko

Zgodnie z Rozporządzeniem Rady Ministrów z dnia 10 września 2019 roku w sprawie przedsięwzięć mogących znacząco oddziaływać na środowisko, do tej kategorii zalicza się przedsięwzięcia: mogące zawsze znacząco oddziaływać na środowisko oraz mogące potencjalnie znacząco oddziaływać na środowisko.

Zasady lokalizacji przedsięwzięć mogących znacząco oddziaływać na środowisko na terenie Miasta Gostynina opierają się na konieczności ochrony zasobów przyrodniczych Pojezierza Gostynińskiego, minimalizacji uciążliwości w obszarach mieszkaniowych i centralnych oraz

zapewnieniu bezpieczeństwa publicznego w strefach infrastruktury krytycznej i obszarach zagrożeń naturalnych. Lokalizacja tego rodzaju inwestycji jest traktowana jako dopuszczalna wyłącznie w ściśle określonych warunkach, z zachowaniem zasad prewencji oraz kontroli ich potencjalnych oddziaływań. Preferowane są tereny produkcyjno-usługowe, w tym obszary przeznaczone pod działalność gospodarczą, magazynową i składową, pod warunkiem wprowadzenia rozwiązań ograniczających emisję zanieczyszczeń, hałasu, wibracji i innych uciążliwości mogących wpływać negatywnie na środowisko, zdrowie ludzi oraz powiązania przyrodnicze.

Jednocześnie wprowadza się katalog obszarów, na których lokalizacja przedsięwzięć znacząco oddziałujących jest zabroniona lub podlega istotnym ograniczeniom. Dotyczy to przede wszystkim terenów objętych formami ochrony przyrody, w tym rezerwatów „Dybanka”, „Drzewce” i „Osetnica”, a także korytarzy ekologicznych. W tych strefach obowiązuje zakaz realizacji przedsięwzięć mogących pogorszyć stan siedlisk lub przerwać ciągłość przyrodniczą. Ograniczenia obejmują również historyczny układ urbanistyczny centrum miasta oraz obszary ochrony konserwatorskiej, gdzie zabrania się lokalizowania zakładów przemysłowych i obiektów usługowych o wysokiej uciążliwości.

Na terenach mieszkaniowych, zarówno w zabudowie jedno-, jak i wielorodzinnej, obowiązuje zakaz lokalizowania przedsięwzięć mogących zawsze znacząco oddziaływać na środowisko (z wyjątkiem sytuacji wynikających z przepisów odrębnych OOU)², a inwestycje o oddziaływaniu potencjalnym mogą być dopuszczone wyłącznie w przypadku wykazania możliwości dotrzymania standardów jakości środowiska. Ograniczenia obowiązują również na terenach szczególnego zagrożenia powodzią, zlokalizowanych wzdłuż rzek Skrwy Lewej i Rakutówki oraz w rejonie jeziora Kocioł. Lokalizacja przedsięwzięć w tych obszarach wymaga określenia szczegółowych warunków dopuszczalności w miejscowych planach zagospodarowania przestrzennego.

Dodatkowe zasady dotyczą stref ochronnych strategicznej infrastruktury przesyłowej, w tym rurociągów naftowych i paliwowych (m.in. rurociągu „Przyjaźń” oraz rurociągu Płock–Ostrów Wielkopolski). W strefach kontrolowanych tych instalacji obowiązują ograniczenia wynikające z przepisów odrębnych, w szczególności dotyczące lokalizacji zabudowy, składowania materiałów palnych oraz prowadzenia działań mogących naruszyć bezpieczeństwo eksploatacji rurociągów. Ograniczenia te obejmują również obszary sąsiedztwa zakładów o dużym lub zwiększonym ryzyku wystąpienia poważnej awarii przemysłowej, gdzie konieczne jest zachowanie szczególnych zasad bezpieczeństwa oraz uwzględnienie wymogów wynikających z przepisów Seveso.

² OOU - obszar ograniczonego użytkowania

W zakresie ochrony środowiska szczególny nacisk kładzie się na ochronę klimatu akustycznego, jakości powietrza oraz wód powierzchniowych i podziemnych. W rejonach narażonych na nadmierny hałas przedsięwzięcia wymagają stosowania zieleni izolacyjnej, ekranów akustycznych i innych rozwiązań ograniczających emisję dźwięku. W odniesieniu do jakości powietrza i emisji substancji do atmosfery konieczne jest wykazanie braku ryzyka przekroczenia standardów emisyjnych. W zakresie ochrony zasobów wodnych szczególne znaczenie ma ochrona Głównych Zbiorników Wód Podziemnych nr 220 i 215 oraz stref ochronnych ujęć Ziejkowa i Kolonia, gdzie obowiązują zakazy i ograniczenia dotyczące lokalizacji przedsięwzięć mogących naruszyć jakość wód.

4.9. Zasady kształtowania rolniczej i leśnej przestrzeni produkcyjnej

W odniesieniu do rolniczej przestrzeni produkcyjnej stosuje się następujące zalecenia:

- funkcja rolna powinna być utrzymywana na terenach, gdzie jej dalsze prowadzenie jest uzasadnione warunkami glebowymi, lokalnymi uwarunkowaniami oraz kontynuacją dotychczasowego użytkowania,
- zaleca się ochronę gruntów rolnych klas I-III oraz gruntów leśnych przed nieuzasadnioną zmianą przeznaczenia na cele nierolnicze i nieleśne,
- przewiduje się możliwość stopniowego przekształcania wybranych terenów rolnych na cele inwestycyjne, po wykazaniu zasadności w procesie planistycznym oraz zgodnie z procedurami wynikającymi z przepisów o ochronie gruntów rolnych,
- realizacja inwestycji na terenach użytkowanych rolniczo może być rozważana wyłącznie w przypadku zgodności z ustaleniami miejscowych planów lub po dokonaniu zgodnej z prawem zmiany przeznaczenia,
- w istniejących układach zagrodowych zaleca się stopniowe przekształcenia funkcjonalne w kierunku zabudowy mieszkaniowej i usługowej – bez wyznaczania nowych terenów pod zabudowę zagrodową w granicach miasta,
- adaptacja i modernizacja obiektów związanych z obsługą rolnictwa jest dopuszczalna, o ile nie tworzy nowych konfliktów funkcjonalnych,
- zaleca się wspieranie działalności gospodarczej powiązanej z rolnictwem oraz rozwijanie funkcji uzupełniających na terenach o charakterze rolniczym,
- rekomenduje się porządkowanie struktury przestrzenno-własnościowej przy użyciu narzędzi planistycznych.

W zakresie leśnej przestrzeni produkcyjnej na terenie miasta przyjmuje się następujące zasady:

- grunty leśne nie powinny być przeznaczane na cele nieleśne,

- gospodarka leśna powinna być prowadzona zgodnie z zasadami określonymi w przepisach odrębnych, w tym zasadą trwałości ekosystemów oraz wymogami przyrodniczymi,
- działania w ramach Leśnego Kompleksu Promocyjnego Lasy Gostyńskiego-Włocławskie powinny łączyć funkcje produkcyjne, edukacyjne, naukowe i przyrodnicze,
- rekomenduje się zalesianie gruntów ornycy najniższych klas bonitacyjnych oraz nieużytków, w celu domykania i wzmacniania istniejących kompleksów leśnych,
- proces zalesień powinien być realizowany w sposób zapewniający ochronę bioróżnorodności, z uwzględnieniem potrzeb gatunków chronionych, ich siedlisk i żerowisk.

4.10. Zasady kształtowania zagospodarowania przestrzennego na obszarach zdegradowanych i obszarach rewitalizacji oraz obszarach wymagających przekształceń, rehabilitacji, rekultywacji lub remediacji

Obszary Zdegradowane i Obszary Rewitalizacji

Obszary zdegradowane to tereny, na których zidentyfikowano koncentrację negatywnych zjawisk społecznych, przestrzennych, technicznych lub gospodarczych, prowadzących do trwałego obniżenia jakości środowiska życia. Rewitalizacja stanowi proces działań interdyscyplinarnych ukierunkowanych na wyprowadzenie tych obszarów ze stanu kryzysowego poprzez skoordynowane interwencje przestrzenne, społeczne i gospodarcze, prowadzące do przywrócenia im funkcji miejskich oraz podniesienia ich wartości użytkowej i estetycznej. Na obszarach zdegradowanych działania przestrzenne ukierunkowane są na eliminację stanu kryzysowego poprzez:

- podniesienie jakości przestrzeni publicznych,
- uporządkowanie struktury urbanistycznej i przeciwdziałanie degradacji zabudowy,
- ochronę i ekspozycję dziedzictwa kulturowego,
- zwiększenie funkcjonalności i atrakcyjności centralnych rejonów miasta.

Obszary wymagające przekształceń, rehabilitacji, rekultywacji lub remediacji

Obejmują tereny o nieuporządkowanej strukturze funkcjonalno-przestrzennej, o obniżonych parametrach technicznych, środowiskowych lub krajobrazowych, a także strefy o szczególnych wartościach przyrodniczych narażonych na degradację. Dla tych terenów ustala się kompleksowe zasady kształtowania przestrzeni, ukierunkowane na przywrócenie ich wartości użytkowych, ekologicznych i krajobrazowych oraz integrację z strukturą miasta.

Zasady kształtowania zagospodarowania przestrzennego dla terenów przemysłowych, o obniżonych parametrach przestrzennych i funkcjonalnych:

- ponowne zagospodarowanie terenów

- preferowane kierunki obejmują funkcje mieszkaniowe, mieszkaniowo-usługowe, usługowe, rekreacyjne oraz cele zielonej infrastruktury,
 - zaleca się, aby dokonywane przekształcenia były powiązane z istniejącą strukturą urbanistyczną i umożliwiały racjonalne gospodarowanie przestrzenią.
- transformacja techniczna i funkcjonalna
- rekomendowane jest prowadzenie modernizacji lub wymiany przestarzałej zabudowy oraz uzbrojenia technicznego w celu przywrócenia wartości użytkowej,
 - zaleca się, aby przekształcenia zwiększały efektywność przestrzenną i eliminowały kolizje funkcjonalne.
- modernizacja układu komunikacyjnego i dostępności
- zaleca się przebudowę układu drogowego, poprawę dostępności pieszej oraz likwidację barier transportowych,
 - rekomenduje się powiązanie obszarów przekształcanych z głównymi osiami komunikacyjnymi miasta oraz integracja z sieciami infrastruktury technicznej.

Zasady kształtowania zagospodarowania przestrzennego dla terenów wymagających remediacji środowiskowej (obszarów, na których występują skutki eksploatacji, zanieczyszczenia lub nadmiernej presji antropogenicznej):

- składowisko odpadów komunalnych
- po zakończeniu eksploatacji składowisko podlega pełnej rekultywacji technicznej i biologicznej, zgodnie z dokumentacją rekultywacyjną i przepisami odrębnymi,
 - prace powinny ograniczać ryzyko migracji zanieczyszczeń i przywracać funkcje przyrodnicze lub rekreacyjne.
- ochrona środowiska wodnego
- zaleca się likwidowanie źródeł zanieczyszczeń wód podziemnych i powierzchniowych, w tym nieszczelnych zbiorników, odcieków oraz niekontrolowanych infiltracji,
 - zaleca się zapewnienie prawidłowej gospodarki ściekowej, szczególnie na terenach nieskanalizowanych, wraz z monitoringiem eksploatacji urządzeń wodno-ściekowych,
 - przekształcenia powinny uwzględniać zdiagnozowany niekorzystny stan rzek: Skrwy Lewej, Osetnicy i Rakutówki.
- zasady prowadzenia rekultywacji
- rekultywacja powinna kształtować zróżnicowane warunki siedliskowe i wspierać odbudowę funkcji ekologicznych przestrzeni,
 - preferowane kierunki obejmują rekultywację fitomelioracyjną, krajobrazową oraz działania zwiększające bioróżnorodność.

5. Obszary strategicznej interwencji określone w strategii rozwoju województwa wraz z zakresem planowanych działań

Według Krajowej Strategii Rozwoju Regionalnego 2030 obszar strategicznej interwencji definiowany jest jako *„wskazany w strategii rozwoju obszar o zidentyfikowanych lub potencjalnych powiązaniach funkcjonalnych lub o szczególnych warunkach społecznych, gospodarczych lub przestrzennych, decydujących o występowaniu barier rozwoju lub trwałych, możliwych do aktywowania, potencjałów rozwojowych, do którego kierowana jest interwencja publiczna łącząca inwestycje finansowane z różnych źródeł, w tym w szczególności gospodarcze, infrastrukturalne i w zasoby ludzkie, lub rozwiązania regulacyjne”*.

Na poziomie krajowym, zgodnie z KSRR 2030, Gostynin został zakwalifikowany do grupy średnich miast tracących funkcje społeczno-gospodarcze, w typologii określonej jako: miasto obniżającego się potencjału (silne powiększanie niekorzystnego dystansu, umiarkowanie zła sytuacja społeczno-gospodarcza).

Krajowa kwalifikacja oznacza, że miasto jest objęte interwencją publiczną ukierunkowaną na przeciwdziałanie regresowi społeczno-gospodarczemu oraz wzmacnianie jego potencjałów w ramach polityki regionalnej prowadzonej na poziomie państwa.

Obszary Strategicznej Interwencji (OSI) w Strategii Rozwoju Województwa Mazowieckiego 2030+ Innowacyjne Mazowsze są kluczowym elementem polityki rozwoju regionu, mającym na celu skoncentrowanie interwencji publicznej w miejscach, gdzie występują największe bariery rozwojowe lub największe, możliwe do aktywowania, potencjały. Na poziomie wojewódzkim Miasto Gostynin jest identyfikowane w dwóch powiązanych ze sobą kontekstach obszarów strategicznej interwencji (OSI):

- OSI problemowe – oparte o granice podregionów NUTS 3,
- OSI bieguny wzrostu – obejmujące Miejskie Obszary Funkcjonalne (MOF).

Zgodnie ze Strategią Rozwoju Województwa Mazowieckiego 2030+. Innowacyjne Mazowsze, miasto Gostynin ujęte jest jako lokalny ośrodek o znaczeniu powiatowym, zaliczany do grupy średnich miast tracących funkcje społeczno-gospodarcze (obok Radomia, Ciechanowa, Ostrołęki, Pułtuska, Ostrowi Mazowieckiej, Sierpca i Kozienc). Wskazano je jako ośrodek o obniżającym się potencjale rozwojowym, który jednocześnie posiada predyspozycje do pełnienia roli potencjalnego bieguna wzrostu. Ponadto jednostka znajduje się w granicach Płockiego Obszaru Strategicznej Interwencji (OSI problemowe).

Interwencja publiczna kierowana do obszarów, takich jak Gostynin, ma na celu wykorzystanie potencjału miast jako centrów rozwoju społeczno-gospodarczego i wzmocnienie współpracy z funkcjonalnie powiązaniem otoczeniem. Działania te mają na celu przewyższenie wspólnych problemów i wzmocnienie potencjałów w wymiarze ponadlokalnym.

Interwencja dla Miejskich Obszarów Funkcjonalnych (MOF) miast średnich tracących funkcje społeczno-gospodarcze (potencjalne bieguny wzrostu), koncentruje się na przeciwdziałaniu regresowi tych ośrodków. Kluczowe znaczenie ma zatrzymanie lub co najmniej spowolnienie procesu utraty dotychczasowych funkcji oraz rozwijanie nowych specjalizacji gospodarczych, które mogą wzmocnić konkurencyjność miast i poprawić ich sytuację społeczno-gospodarczą. Współpraca w ramach tych MOF koncentruje się na:

- rozwoju lokalnych rynków pracy i aktywizacji zawodowej mieszkańców, w tym poprzez dostosowanie oferty edukacyjnej i doradztwa zawodowego, co ma na celu zapewnienie równowagi popytowo-podażowej i niwelowanie bezrobocia strukturalnego.
- zwiększeniu atrakcyjności inwestycyjnej i wspieraniu przedsiębiorczości w celu rozwoju nowych gałęzi gospodarki, w tym w zakresie przemysłu przyszłości oraz zielonych (zrównoważonych) inwestycji,
- rozwoju uczelni wyższych w ośrodkach subregionalnych.

Dodatkowo, dla wszystkich MOF określono cztery kluczowe obszary współpracy:

1. Uporządkowanie gospodarki przestrzennej i przywrócenie ładu przestrzennego, w tym koordynacja planowania przestrzennego, ochrona terenów otwartych przed rozpraszaniem zabudowy i chaosem inwestycyjnym, rewitalizacja oraz dbałość o tereny zieleni.
2. Rozwój efektywnego systemu transportowego opartego na transporcie zbiorowym i niezmotoryzowanym, w tym rozwój infrastruktury pieszej i zintegrowanej sieci tras rowerowych, oraz niskoemisyjny transport zbiorowy.
3. Poprawa jakości powietrza, w tym modernizacja energetyczna budynków, likwidacja źródeł niskiej emisji, inwestycje w OZE oraz ograniczanie indywidualnego ruchu samochodowego.
4. Zwiększenie efektywności i dostępności usług publicznych dostosowanych do potrzeb różnych grup społecznych, z uwzględnieniem starzenia się społeczeństwa i spadku liczby ludności.

Interwencja przewidziana dla Płockiego Obszaru Strategicznej Interwencji (OSI problemowe, poziom NUTS 3) koncentruje się na działaniach ukierunkowanych na redukcję deficytów komunikacyjnych, lepsze wykorzystanie zasobów środowiska przyrodniczego i kulturowego – w tym potencjału Zbiornika Włocławskiego – oraz na poprawę dostępności usług ochrony zdrowia. Gostynin, położony w granicach tego OSI, jest objęty wsparciem ukierunkowanym na wzmocnienie jego powiązań funkcjonalnych oraz poprawę warunków rozwojowych.

Działania w Płockim OSI skoncentrowane są na dwóch obszarach tematycznych:

- poprawa dostępności i bezpieczeństwa komunikacyjnego obszaru poprzez:
 - wyprowadzenie transportu materiałów niebezpiecznych poza obszary zurbanizowane,

- rozwój transportu kolejowego, w tym budowę układu kolejowego łączącego Płock z Warszawą,
 - rozwój zintegrowanego, niskoemisyjnego transportu zbiorowego poprawiającego dostępność przystanków kolejowych i centrów lokalnych,
 - rozwój sieci tras rowerowych i infrastruktury dla pieszych.
- poprawa dostępności do usług publicznych i infrastruktury komunalnej poprzez:
- rozwój i podnoszenie standardów specjalistycznej opieki zdrowotnej, zwłaszcza w zakresie onkologii i geriatry,
 - wdrażanie działań profilaktycznych i kształtowanie postaw prozdrowotnych,
 - wspieranie i promowanie systemu kształcenia, w szczególności w dziedzinie ochrony zdrowia,
 - rozbudowę i modernizację systemów kanalizacyjnych, gazowych i ciepłowniczych.

6. Obszary strategicznej interwencji kluczowe dla miasta

Na terenie miasta Gostynina nie wyznacza się obszarów strategicznej interwencji na poziomie lokalnym.

7. System realizacji strategii, w tym wytyczne do sporządzania dokumentów wykonawczych

Prawidłowy przebieg procesu realizacji założeń Strategii Rozwoju Miasta Gostynina na lata 2026-2035 będzie kontrolowany poprzez odpowiednie wdrażanie dokumentu, a następnie jego monitoring i ewaluację.

Działania wyznaczone w dokumencie wynikają z kompetencji Miasta oraz ze zdiagnozowanych problemów i potrzeb mieszkańców. Ich koordynacja należy do obowiązku władzy wykonawczej Miasta Gostynina – Burmistrza Miasta Gostynina.

Wdrażanie Strategii będzie obejmować w szczególności.

- realizację przypisanych działań,
- ewaluację i monitorowanie procesu realizacji działań określonych w strategii,
- kreowanie i przyjmowanie propozycji nowych działań od partnerów i interesariuszy strategii,
- koordynację procesu jej aktualizacji we współpracy z Radą Miejską w Gostyninie,
- zapewnianie promocji strategii,
- poszukiwanie, wraz z innymi podmiotami zaangażowanymi pozabudżetowych źródeł finansowania dla działań.

Burmistrz Miasta Gostynina będzie koordynował realizację założeń Strategii, które wykonywane będą przez poszczególne referaty i pracowników Urzędu Miasta w Gostyninie

oraz kierowników, dyrektorów miejskich jednostek organizacyjnych odpowiedzialnych za wdrażanie poszczególnych kierunków działań przydzielonych im ze względu na posiadane kompetencje w danym zakresie.

Rada Miejska w Gostyninie będzie wsparciem strategicznym przy realizacji strategii oraz podejmowaniu decyzji strategicznych.

Ponadto w Strategii znajdują się również działania, których realizację wspierać mogą, organizacje pozarządowe oraz przedsiębiorcy z terenu gminy, partnerzy społeczno-gospodarczy. Stąd istotne jest również wdrażanie skutecznych mechanizmów współdziałania między Miastem i pozostałymi zainteresowanymi. Wszyscy partnerzy zaangażowani, realizujący działania w ramach Strategii będą aktywnie współpracować z Miastem Gostynin (liderem i koordynatorem).

Tabela 13. Podział zadań realizacji Strategii

Jednostka organizacyjna	Funkcje i zadania przy realizacji Strategii
Burmistrz Miasta Gostynina	<ul style="list-style-type: none"> • Koordynacja i stymulowanie działań • Integrację zasobów i interesariuszy
Rada Miejska w Gostyninie	<ul style="list-style-type: none"> • Wsparcia strategiczne przy realizacji i ewaluacji strategii • Pomoc przy podejmowaniu decyzji strategicznych
Pracownicy Urzędu Miasta w Gostyninie	<ul style="list-style-type: none"> • Koordynowanie działań • Poszukiwanie źródeł finansowania • Monitoring, ewaluacja i przygotowanie zmian do aktualizacji
Komórki organizacyjne Urzędu Miasta (UM), miejskie jednostki organizacyjne, ewentualni partnerzy	<ul style="list-style-type: none"> • Realizacja zadań

Źródło: Opracowanie własne

Strategia Rozwoju Miasta będzie wdrażana poprzez wykorzystanie instrumentów obejmujących narzędzia programowe i finansowe, których zakres przedmiotowy lub kierunki wydatkowania środków podlegają bezpośredniej kontroli ze strony organów samorządu. Należą do nich m.in. programy branżowe, strategie postępowania w ramach konkretnych obszarów, uchwały budżetowe i inne dokumenty finansowe, określające krótko i długofalowe kierunki koncentracji środków finansowych, projekty międzysektorowe i międzyorganizacyjne, w tym zlecenie organizacji zadań publicznych organizacjom pozarządowym czy klubom sportowym.

Dodatkowo rekomendowane jest również przyjęcie i aktualizacja szczegółowych programów i planów określających dokładny zakres działań koniecznych do realizacji w zakresie celów wskazanych w Strategii w poszczególnych dziedzinach (np. pomocy społecznej, ochrony

środowiska, rewitalizacji, gospodarki niskoemisyjnej oraz pozostałych strategii i programów jednorocznych).

Wobec powyższego, dla sprawnej realizacji przedmiotowej strategii konieczne będzie opracowywanie i wdrażanie następujących dokumentów (strategii, programów, planów) wykonawczych:

- Programu Ochrony Środowiska³,
- Projektu założeń do planu zaopatrzenia w ciepło, energię elektryczną i paliwa gazowe,
- Programu Opieki nad Zabytkami,
- Wieloletniego programu gospodarowania zasobem mieszkaniowym miasta,
- Strategii Rozwiązywania Problemów Społecznych,
- Programu Przeciwdziałania Przemocy w Rodzinie i Ochrony Ofiar Przemocy w Rodzinie,
- Programu Profilaktyki i rozwiązywania Problemów Alkoholowych,
- Programu Przeciwdziałania Narkomani,
- Programu Wspierania Rodziny.

Ważnym aspektem wdrażania Strategii jest również zachęcanie lokalnej społeczności do aktywnego udziału w planowaniu i realizacji zaplanowanych działań, przyczyniających się do rozwoju społeczno-gospodarczego Miasta. Pełna wersja Strategii znajdować się będzie na stronie internetowej Miasta oraz dostępna będzie do wglądu w Urzędzie Miejskim.

Monitoring wdrażania Strategii będzie służył identyfikacji osiągniętych rezultatów oraz porównaniu ich zgodności z założeniami i celami. Dane zebrane i opracowane w procesie monitoringu posłużą do ewaluacji Strategii. Będzie ona polegała na gromadzeniu i opracowywaniu pozyskanych informacji oraz danych zebranych od wszystkich podmiotów zaangażowanych w realizację działań strategicznych.

Monitorowanie umożliwi:

- bieżącą ocenę realizacji działań i osiągnięcia celów,
- prognozowanie możliwych zmian warunków realizacji Strategii,
- podjęcie czynności naprawczych i zabezpieczających,
- informowanie lokalnej społeczności o osiągniętych efektach,
- zapewnienie spójności różnych dokumentów programowych.

Ewaluacja oznacza systematyczne zbieranie, analizę i interpretację danych w celu określenia wartości Strategii. W szerokim pojęciu proces ten musi odpowiadać na pytanie, w jakim stopniu strategia rozwiązuje realne problemy społeczności lokalnej, w wąskim zaś aspekcie ewaluacja

³ W tym aktualizacja programu ochrony środowiska pod kątem poprawy efektywności dotyczącej ograniczania dopływu zanieczyszczeń do JCW

koncentruje się na realizacji oceny zapisów strategii np. wskaźników realizacji celów i działań strategii, rozwiązywanie problemów. Ewaluacji podlegać będzie materiał empiryczny stanowiący podstawę do analiz i ocen; oraz ocena trafności, skuteczności, efektywności, użyteczności, trwałość i spójności.

Sprawozdawczość na potrzeby monitoringu i ewaluacji będzie realizowana w okresach rocznych, w oparciu o analizę wskaźnikową, na podstawie własnych danych i informacji statystyki publicznej generowanej przez Bank Danych Lokalnych Głównego Urzędu Statystycznego, a także statystyk realizatorów działań. Organem odpowiedzialnym za monitorowanie będzie Burmistrz Miasta Gostynina, który realizuje swoje zadania poprzez jednostki podległe.

Ponadto do ewaluacji zostanie wykorzystana metoda samodzielnej oceny stopnia realizacji Strategii i osiągniętych efektów, dokonywana siłami własnymi na podstawie zbioru informacji pochodzących ze sprawozdań i raportów. Bezpośrednim wskaźnikiem wykonania Strategii będzie stopień realizacji zaplanowanych w niej działań.

Informacje przede wszystkim zawarte będą w sporządzanym w terminie do dnia 31 maja każdego roku, raporcie o stanie gminy, który wynika z nałożonymi na jednostki samorządu terytorialnego zobowiązaniem wynikającym z art. 28aa ust. 1 ustawy z dnia 8 marca 1990 r. o samorządzie gminnym (Dz.U. z 2025 poz. 1153). Prowadzony monitoring pozwoli na wykrycie zagrożenia w zakresie braku realizacji danego zadania i osiągnięcia założonych wskaźników oraz na ewentualną konieczność modyfikacji planowanych do realizacji działań lub podmiotów współpracujących przy ich realizacji.

Do roku od zakończenia realizacji Strategii sporządzony zostanie raport z ewaluacji zawierający podsumowanie efektów wybranych do realizacji działań w całym okresie jej wdrażania. Pozwoli to uzyskać pełny obraz i ocenę realizacji założeń Strategii. Będzie on również określał wnioski i rekomendacje, które pozwolą usprawnić proces wdrażania Strategii na kolejne lata.

8. Ramy finansowe i źródła finansowania

Zaplanowane do realizacji działania wskazane w Strategii, oprócz odpowiednich zasobów ludzkich i rzeczowych, muszą posiadać odpowiednie zasoby finansowe. Efektywna polityka rozwoju Miasta powinna wykorzystywać dostępne zewnętrzne środki finansowe oraz być dostosowana do możliwości budżetowych. Miasta Gostynina, przystępując do realizacji danego działania, w pierwszej kolejności analizuje możliwość pozyskania zewnętrznych źródeł finansowania na ten cel, tj.

- środki pochodzące z budżetu państwa,
- środki budżetowe jednostek samorządu terytorialnego województwa, powiatu,

- fundusze europejskie dostępne w ramach Europejskiego Funduszu Rozwoju Regionalnego, Funduszu Spójności, Europejskiego Funduszu Społecznego, Inicjatyw Wspólnotowych oraz w ramach Wspólnej Polityki Rolnej,
- fundusze celowe np. Narodowego Funduszu Ochrony Środowiska i Gospodarki Wodnej czy Funduszu Sprawiedliwości,
- fundusze Europejskiego Instrumentu Odbudowy,
- inne fundusze związane z funkcjonowaniem Unii Europejskiej np. Fundusze Norweskie, fundusze EOG),
- środki sektora pozarządowego oraz środki prywatne w ramach partnerstwa publiczno – prywatnego,
- kredyty bankowe, pożyczki oraz inne instrumenty finansowe rynku kapitałowego.

Główne źródła finansowania działań oraz wkładu własnego stanowi budżet Miasta. Część działań przewidzianych w Strategii należy do zadań realizowanych w ramach funkcjonowania miejskich jednostek organizacyjnych. Wobec tego środki na te działania pochodzić będą z dochodów własnych Miasta. Realizacja części działań zakłada również współpracę z innymi jednostkami samorządu terytorialnego, stowarzyszeniami, pozostałymi partnerami. Współpraca ta może również opierać się na wspólnym finansowaniu działań, przekazaniu dotacji na ich realizację.

W poniższej tabeli przedstawiono szacunkowy harmonogram realizacji działań wyznaczonych w Strategii.

Tabela 14. Harmonogram realizacji działań Strategii Rozwoju Miasta

Cel operacyjny	Kierunki działań	2026	2027	2028	2029	2030	2031	2032	2033	2034	2035	Planowane koszty realizacji zadania/ Planowane źródło finansowania
1	2	3	4	5	6	7	8	9	10	11	12	13
Cel strategiczny 1. Wysoka jakość życia w aktywnej, zintegrowanej społeczności												
Cel operacyjny 1.1. Rozwinięta i wysokiej jakości oferta edukacyjna oraz baza oświatowa	Modernizacja i rozbudowa infrastruktury oświatowej											środki własne (Budżet Miasta Gostynina), środki z funduszy europejskich, budżetu Państwa, inne środki zewnętrzne.
	Rozwój oferty edukacyjnej											
Cel operacyjny 1.2. Wzmocniona integracja i partycypacja społeczna oraz dostosowane do potrzeb mieszkańców usługi publiczne	Poprawa dostępności dla osób ze szczególnymi potrzebami											środki własne (Budżet Miasta Gostynina), środki z funduszy europejskich, budżetu Państwa, inne środki zewnętrzne.
	Transformacja i rozszerzanie oferty usług społecznych											
	Budowa zintegrowanego systemu informacji i partycypacji społecznej											
	Wzmocnienie systemu obrony cywilnej i ochrony ludności											
Cel operacyjny 1.3. Rozbudowana infrastruktura kulturalna oraz sportowo-rekreacyjna	Rozwój placówek kultury											środki własne (Budżet Miasta Gostynina), środki z funduszy europejskich, budżetu Państwa, inne środki zewnętrzne
	Rozbudowa infrastruktury sportowo-rekreacyjnej											
Cel strategiczny 2. Wzmocniona konkurencyjność gospodarcza i turystyczna miasta												
Cel operacyjny 2.1. Wzmocniona atrakcyjność inwestycyjna i środowisko dla rozwoju przedsiębiorczości	Wzmacnianie potencjału gospodarczego i inwestycyjnego miasta											środki własne (Budżet Miasta Gostynina), środki z funduszy europejskich, budżetu Państwa, inne środki zewnętrzne
Cel operacyjny 2.2. Budowanie marki regionalnego centrum turystyki i rekreacji	Kształtowanie i zagospodarowanie przestrzeni turystyczno-rekreacyjnej											środki własne (Budżet Miasta Gostynina), środki z funduszy europejskich, budżetu Państwa,
	Kreowanie produktów turystycznych opartych na zabytkach i dziedzictwie kulturowym											

Strategia Rozwoju Miasta Gostynina na lata 2026-2035

Cel operacyjny	Kierunki działań	2026	2027	2028	2029	2030	2031	2032	2033	2034	2035	Planowane koszty realizacji zadania/ Planowane źródło finansowania
1	2	3	4	5	6	7	8	9	10	11	12	13
	Działania na rzecz promocji turystyki przyrodniczej i kulturowej											inne środki zewnętrzne
Cel strategiczny 3. Nowoczesna i funkcjonalna przestrzeń miejska z efektywnie działającą infrastrukturą techniczną												
Cel operacyjny 3.1. Rozwinięta i zmodernizowana infrastruktura komunikacyjna	Rozbudowa i modernizacja sieci drogowej											środki własne (Budżet Miasta Gostynina), środki z funduszy europejskich, budżetu Państwa, inne środki zewnętrzne
	Rozwój ciągów pieszo-rowerowych wraz z infrastrukturą okołodrogową											
Cel operacyjny 3.2. Efektywna i rozbudowana infrastruktura techniczna	Rozwój systemu oczyszczania ścieków i dostarczania wody											środki własne (Budżet Miasta Gostynina), środki z funduszy europejskich, budżetu Państwa, inne środki zewnętrzne, środki Miejskiego Przedsiębiorstwa Komunalnego w Gostyninie Sp. z o. o.
	Wsparcie rozwoju infrastruktury telekomunikacyjnej wraz z dostępem do internetu szerokopasmowego											
Cel operacyjny 3.3. Ukształtowany ład przestrzenny i rozwinięte budownictwo mieszkaniowe	Działania na rzecz polityki mieszkaniowej i poprawy efektywności infrastruktury budynkowej											środki własne (Budżet Miasta Gostynina), środki z funduszy europejskich, budżetu Państwa, inne środki zewnętrzne
	Rozwój terenów publicznych, w tym terenów zieleni											
	Wzmacnianie funkcjonalności przestrzeni											
Cel strategiczny 4. Skuteczna ochrona środowiska i adaptacja do zmian klimatu												
Cel operacyjny 4.1. Przyjazne środowisko i dobry stan wód	Ochrona zasobów wodnych i zwiększenie małej retencji											środki własne (Budżet Miasta Gostynina), środki z funduszy europejskich, budżetu Państwa, inne środki zewnętrzne
	Poprawa systemu gospodarki odpadami											
	Podnoszenie świadomości ekologicznej mieszkańców											
Cel operacyjny 4.2.	Inwestycje w nowoczesne technologie oraz odnawialne źródła energii (OZE)											środki własne (Budżet Miasta Gostynina),

Strategia Rozwoju Miasta Gostynina na lata 2026-2035

Cel operacyjny	Kierunki działań	2026	2027	2028	2029	2030	2031	2032	2033	2034	2035	Planowane koszty realizacji zadania/ Planowane źródło finansowania
1	2	3	4	5	6	7	8	9	10	11	12	13
Zwiększone wykorzystanie odnawialnych źródeł energii (OZE)												środki z funduszy europejskich, budżetu Państwa, inne środki zewnętrzne

Źródło: Opracowanie własne

Spis tabel i rysunków

Tabela 1. Analiza SWOT – wymiar społeczny	15
Tabela 2. Analiza SWOT – wymiar gospodarczy	16
Tabela 3. Analiza SWOT – wymiar przestrzenny	17
Tabela 4. Analiza SWOT – wymiar klimatyczno-środowiskowy	17
Tabela 5. Problemy, przyczyny i potrzeby rozwojowe miasta	19
Tabela 6. Cele strategiczne i operacyjne	21
Tabela 7. Cel strategiczny 1. Wysoka jakość życia w aktywnej, zintegrowanej społeczności	24
Tabela 8. Cel strategiczny 2. Wzmocniona konkurencyjność gospodarcza i turystyczna miasta	30
Tabela 9. Cel strategiczny 3. Nowoczesna i funkcjonalna przestrzeń miejska z efektywnie działającą infrastrukturą techniczną	34
Tabela 10. Cel strategiczny 4. Skuteczna ochrona środowiska i adaptacja do zmian klimatu	39
Tabela 11. Charakterystyka zlewni jednolitych części wód powierzchniowych, w obrębie których znajduje się miasto Gostynin	45
Tabela 12. Charakterystyka zlewni jednolitych części wód podziemnych, w obrębie których znajduje się miasto Gostynin	46
Tabela 13. Podział zadań realizacji Strategii	72
Tabela 14. Harmonogram realizacji działań Strategii Rozwoju Miasta	76
Rysunek 1. Model struktury funkcjonalno-przestrzennej – strefy funkcjonalno-przestrzenne	43
Rysunek 2. Model struktury funkcjonalno-przestrzennej – środowisko przyrodnicze	47
Rysunek 3. Model struktury funkcjonalno-przestrzennej – infrastruktura komunikacyjna	49
Rysunek 4. Model struktury funkcjonalno-przestrzennej – infrastruktura techniczna	51
Rysunek 5. Model struktury funkcjonalno-przestrzennej – infrastruktura społeczna	54